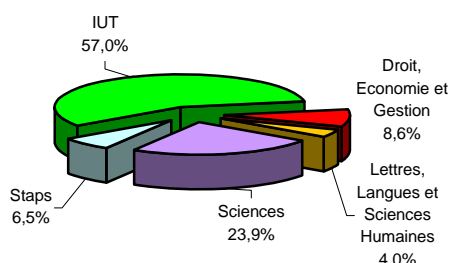


Evaluation des formations | Année universitaire 2005-2006

Pour l'année universitaire 2005-2006, l'Université d'Orléans enregistre 15222 étudiants¹ dont 905 étudiants inscrits en formation «pré-universitaire», en préparation aux concours ou aux diplômes de l'Université (DU). Ces 905 étudiants, ainsi que ceux inscrits en cursus **Doctorat** (soit 502 étudiants²) et les 871 élèves ingénieurs, ne sont pas concernés par l'enquête « Evaluation des formations ».

En application de l'arrêté du 23 avril 2002 et pour la 8^{ème} année consécutive, l'Université d'Orléans a mis en place l'évaluation de ses formations durant la semaine du 6 au 10 mars ; 3200 étudiants ont répondu à l'enquête, soit un taux de réponse de 24,7%. La baisse observée par rapport à l'évaluation de l'année précédente (3812 répondants) s'explique par le mouvement étudiant anti-CPE³ ; on observe ainsi aucun répondant pour les composantes sises sur le campus d'Orléans de Droit, Economie et Gestion et de Lettres, Langues et Sciences Humaines.

Répartition des répondants selon la composante d'appartenance



Composantes	Sites	Pop.Concernée	Répondants	Taux de réponse
Droit, Economie et Gestion	Orléans	3348	0	0%
	Bourges	264	94	35,6%
	Châteauroux	269	181	67,3%
Lettres, Langues et Sciences Humaines	Orléans	2372	0	0%
	Châteauroux	195	127	65,1%
Sciences	Orléans	2224	646	29,0%
	Bourges	215	61	28,4%
	Chartres	113	59	52,2%
Staps	Orléans	1016	208	20,5%
IUT	Orléans	1207	790	65,5%
	Bourges	817	460	56,3%
	Chartres	340	182	53,5%
	Châteauroux	296	203	70,0%
	Issoudun	254	189	74,4%
Ensemble		12930	3200	24,7%

Dans le palmarès des répondants, les deux premières places reviennent aux étudiants inscrits en DUT et la troisième aux étudiants de Licence Professionnelle. On observe d'ailleurs une augmentation des répondants en DUT ou en licence Professionnelle par rapport à l'an dernier⁴ : en 2005-2006, 692 répondants en DUT1, 360 en DUT2 et 217 en Licence Professionnelle.

	L1	L2	L3	LP	DUT1	DUT2	M1	M2	Total
Pop.Concernée	3197	1967	2162	766	1292	1028	1374	1144	12930
Répondants	610	266	263	306	792	763	144	56	3200
Taux de réponse	19,1%	13,5%	12,2%	39,9%	61,3%	74,2%	10,5%	4,9%	24,7%

L'évaluation des formations de DUT

Près de la moitié des répondants (48,6%) sont inscrits en DUT, soit 1555 étudiants répartis comme suit : 50,9% en DUT1 et 49,1% en DUT2.

La moitié (50,8%) de ces répondants étudient à l'IUT d'Orléans, trois dixièmes (29,6%) à l'IUT de Bourges, un quart (25,2%) à l'IUT de l'Indre et un peu plus d'un neuvième (11,7%) à l'IUT de Chartres.

Tous niveaux confondus, les étudiants ayant émis un avis semblent globalement satisfaits⁵ de leur formation et des enseignements qui leur sont dispensés, les enseignements correspondent au programme annoncé (84,9%), en début d'année ils ont été informés des objectifs de la formation (81,1%), trouvant une bonne complémentarité entre les cours, les TD et les TP dans les contenus (79,8%) mais aussi que l'organisation de la formation est adaptée aux objectifs annoncés (78,2%).

La formation en DUT est divisée en deux grands domaines : Droit, Economie et Gestion (648 répondants), Sciences et technologies (907 répondants).

Si aucune différence significative n'est observée par rapport à la complémentarité entre les cours, TD et TP dans les contenus entre ces deux domaines de formation, ce n'est pas le cas pour les trois autres affirmations. En effet, le fait d'être tout à fait ou plutôt d'accord est, significativement, plus souvent le fait des étudiants en DUT de Sciences et technologies. Ainsi pour la première affirmation « les enseignements correspondent au programme annoncé, 87,5% des étudiants en DUT du domaine Sciences et technologies sont tout à fait d'accord ou plutôt d'accord contre 81,2% des étudiants en DUT du domaine Droit, Economie et Gestion ; pour les affirmations concernant l'information au niveau des objectifs de la formation et l'adaptation aux objectifs annoncés de l'organisation de la formation, on a respectivement 85,3% contre 75,2% et 80,9% contre 74,4%.

¹ Effectifs arrêtés au 15 janvier 2006 (remontée ministérielle, base SISE)

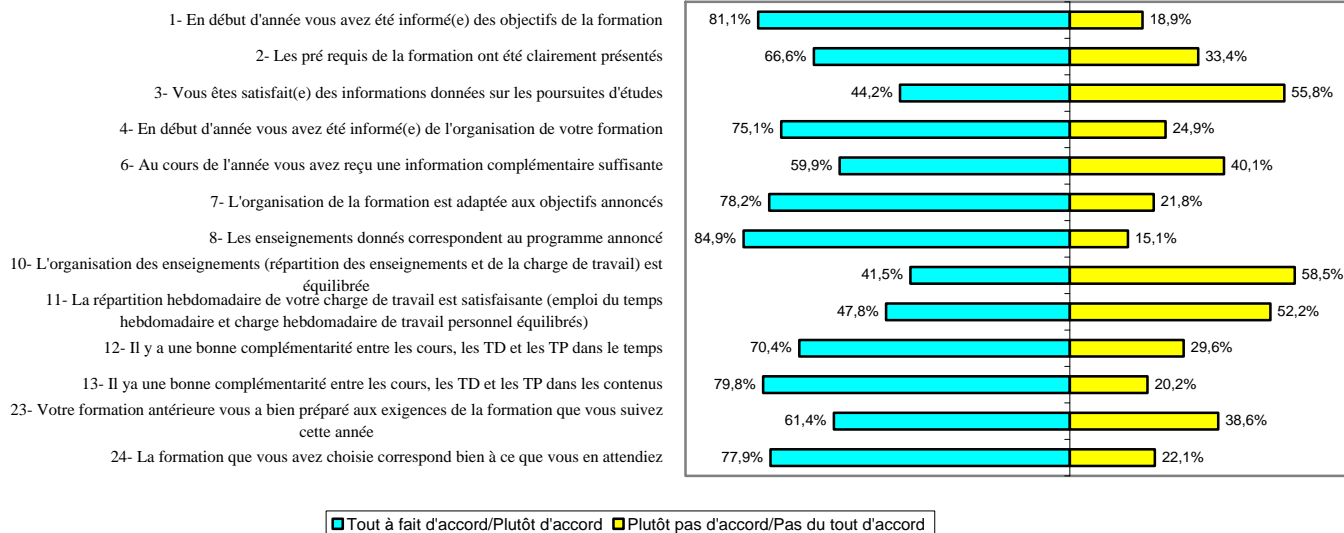
² Deux étudiants préparant un DRT sont ici comptés avec les étudiants en cursus D, pour le ministère ils suivent un cursus Master.

³ Mouvement étudiant anti-CPE (Contrat de Première embauche) de février à avril 2006.

⁴ Première évaluation des formations avec le LMD - Année universitaire 2004-2005, OVE Orléans, n°11, Février 2007, 4 p.

⁵ Les étudiants non-répondants ou ayant répondu « sans objet » ou « sans opinion » ne sont pas comptabilisés dans le graphique.

Avis portant sur les affirmations concernant la formation et les enseignements dispensés

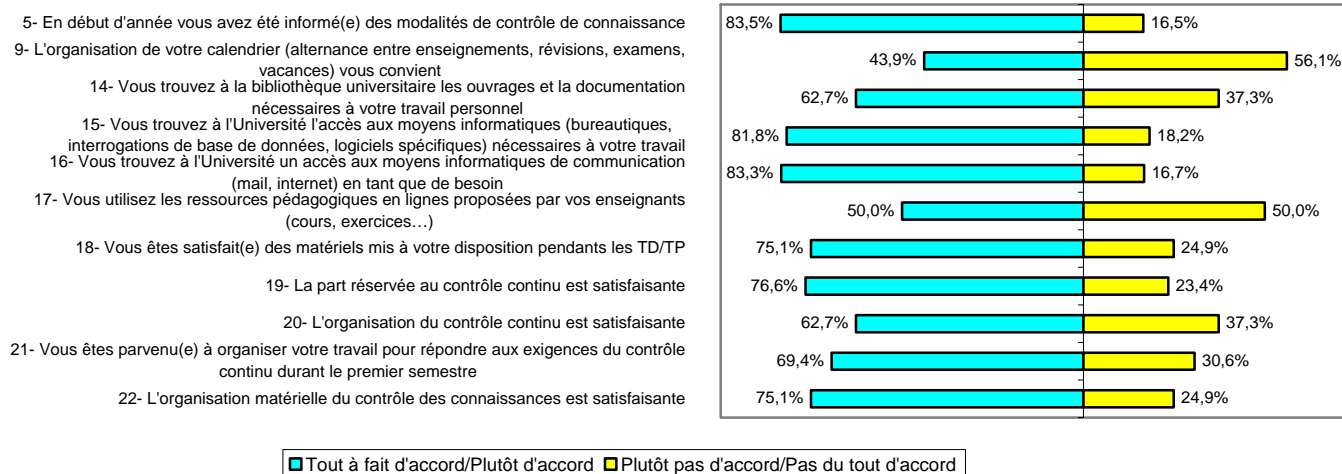


Près de trois étudiants sur cinq (58,5%) sont plutôt pas voire pas du tout d'accord avec l'affirmation 10 « l'organisation des enseignements (répartition des enseignements et de la charge de travail) est équilibrée ». Ce sont d'ailleurs les étudiants de DUT du domaine de Droit, Economie et Gestion qui plus souvent que la moyenne, pensent ainsi : 66,0% contre 53,3%. Quelle que soit l'affirmation, les différences observées sont significatives¹.

	Affirmation 3			Affirmation 10			Affirmation 11		
	Tout à fait ou plutôt d'accord	Plutôt pas ou pas du tout d'accord	Total	Tout à fait ou plutôt d'accord	Plutôt pas ou pas du tout d'accord	Total	Tout à fait ou plutôt d'accord	Plutôt pas ou pas du tout d'accord	Total
Droit, Economie et Gestion	40,9%	59,1%	100%	34,0%	66,0%	100%	41,4%	58,6%	100%
Sciences et Technologies	46,6%	53,4%	100%	46,7%	53,3%	100%	52,3%	47,7%	100%
Ensemble	44,2%	55,8%	100%	41,5%	58,5%	100%	47,8%	52,2%	100%

En majorité, les étudiants sont tout à fait ou plutôt d'accord avec les affirmations concernant les examens et les conditions matérielles d'études trouvant ainsi à l'Université l'accès aux moyens informatiques nécessaire à leur travail personnel (bureautique, logiciels spécifiques) (81,8%) mais aussi aux moyens de communication (mail, Internet) pour 83,3%; 83,5% d'entre eux reconnaissent avoir été, en début d'année, informés des modalités de contrôle des connaissances. L'affirmation où les étudiants sont le plus en désaccord porte sur l'organisation du calendrier (alternance entre enseignements, révisions, examens, vacances).

Avis portant sur les affirmations concernant les examens et les conditions matérielles



¹ Affirmation 3 « vous êtes satisfait(e) des informations données sur les poursuites d'études » : avec N=1477, d=1 et $\chi^2=4,8$, on a $\beta=3,8$. $\beta>3$, l'hypothèse d'indépendance est rejetée.

Affirmation 10 « l'organisation des enseignements (répartition des enseignements et de la charge de travail) est équilibrée » : avec N=1496, d=1 et $\chi^2=24,2$, on a $\beta=23,2$. $\beta>3$, l'hypothèse d'indépendance est rejetée.

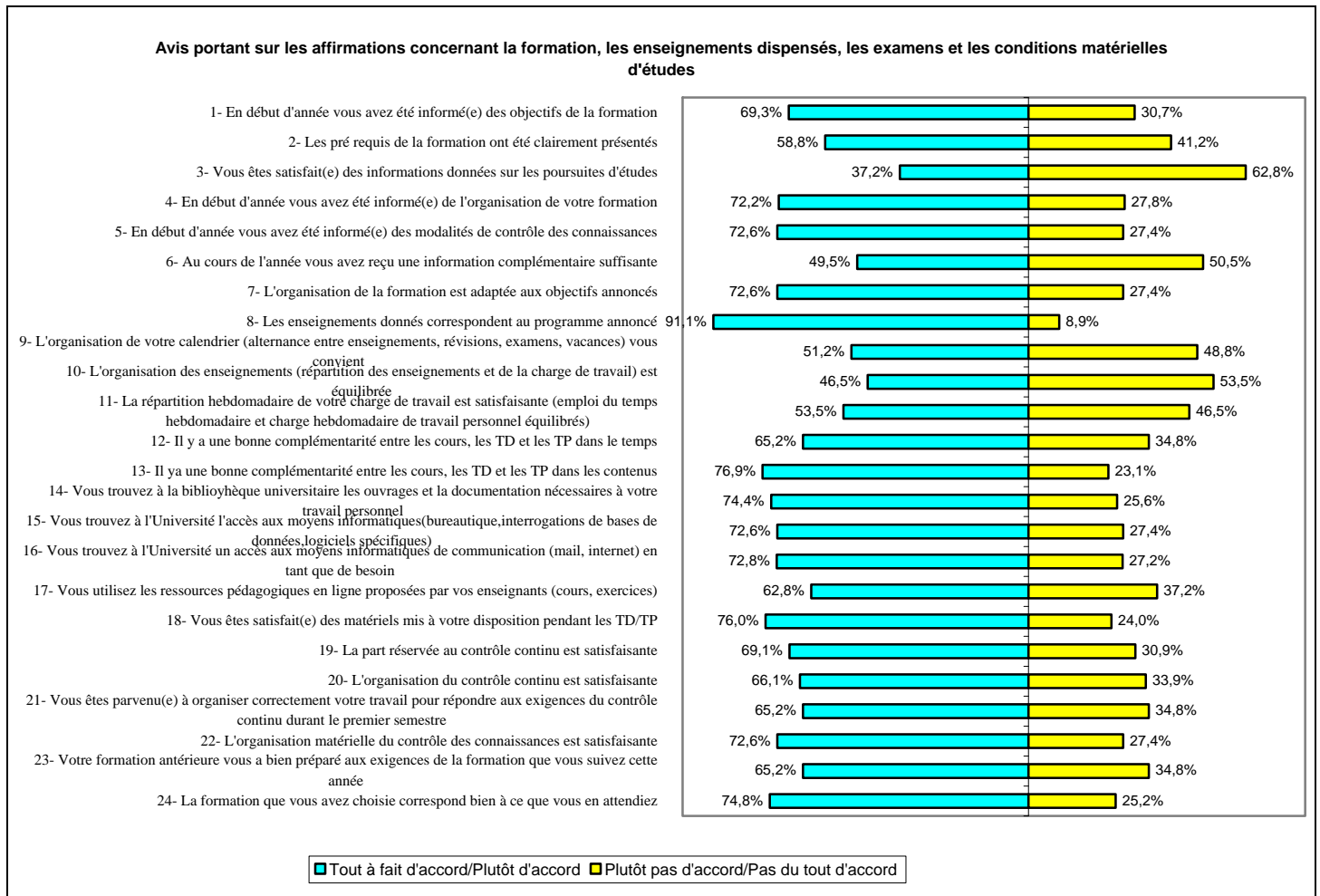
Affirmation 11 « la répartition hebdomadaire de votre charge de travail est satisfaisante (emploi du temps hebdomadaire et charge hebdomadaire de travail personnel équilibrés) » : avec N=1495, d=1 et $\chi^2=17,2$, on a $\beta=16,2$. $\beta>3$, l'hypothèse d'indépendance est rejetée.

L'évaluation des formations de Licence (hors Licence professionnelle)

Plus d'un répondant sur trois (35,6%) sont inscrits en Licence, soit 1139 étudiants répartis comme suit : 53,6% en L1, 23,3% en L2 et 23,1% en L3.

Plus de la moitié (53,6%) de ces répondants étudient en Sciences, moins d'un quart (24,1%) en Droit, Economie et Gestion, 12,7% en Staps et un dixième (9,6%) en Lettres, Langues et Sciences Humaines.

Tous niveaux et toutes formations confondus, les étudiants en Licence sont dans l'ensemble plutôt d'accord voire tout à fait d'accord¹ tant au niveau de leur formation et des enseignements qui leur sont dispensés qu'au niveau des examens ou des conditions matérielles d'études. Pour la quasi-totalité (91,1%) les enseignements donnés correspondent au programme annoncé ; pour les trois quarts, il y a une bonne complémentarité entre les cours, les TD et les TP dans les contenus et ils sont satisfaits des matériels mis à leur disposition pendant les TD/TP (respectivement 76,9% et 76,0%).



Ils sont cependant plus souvent pas d'accord voire pas du tout d'accord avec les items suivants : « Vous êtes satisfait(e) des informations données sur les poursuites d'études » (Affirmation 3) et « L'organisation des enseignements (répartition des enseignements et de la charge de travail) est équilibrée » (Affirmation 10). Ce sont d'ailleurs les étudiants de L2 ou L3 et ceux de Droit, Economie et Gestion qui, plus souvent que la moyenne sont en désaccord avec l'affirmation 3 ; les étudiants de Staps et de Droit, Economie et Gestion sont quant à eux plus souvent en désaccord avec l'affirmation 10, on observe aucune différence significative selon le niveau dans la formation, même si les L2 sont un peu plus souvent que la moyenne en désaccord².

	Affirmation 3			Affirmation 10		
	Tout à fait ou plutôt d'accord	Plutôt pas ou pas du tout d'accord	Total	Tout à fait ou plutôt d'accord	Plutôt pas ou pas du tout d'accord	Total
Droit, Economie et Gestion	23,9%	76,1%	100%	37,3%	62,7%	100%
Lettres, langues et Sciences Humaines	37,4%	62,6%	100%	54,8%	45,2%	100%
Sciences	40,7%	59,3%	100%	53,2%	46,8%	100%
Staps	46,8%	53,2%	100%	29,6%	70,4%	100%
L1	41,0%	59,0%	100%	47,0%	53,0%	100%
L2	30,6%	69,4%	100%	42,7%	57,3%	100%
L3	35,3%	64,7%	100%	48,9%	51,1%	100%
Ensemble	37,2%	62,8%	100%	46,5%	53,5%	100%

¹ Les « sans opinions », « sans objet » ou non-répondants ne sont pas comptabilisés

² **Affirmation 3** « vous êtes satisfait(e) des informations données sur les poursuites d'études » : selon la composante, avec N=1086, d=3 et $\chi^2=28,1$, on a $\beta=14,5$. $\beta>3$, l'hypothèse d'indépendance est rejetée ; selon le niveau de formation, avec N=1086, d=2 et $\chi^2=8,7$, on a $\beta=4,8$. $\beta>3$, l'hypothèse d'indépendance est rejetée.

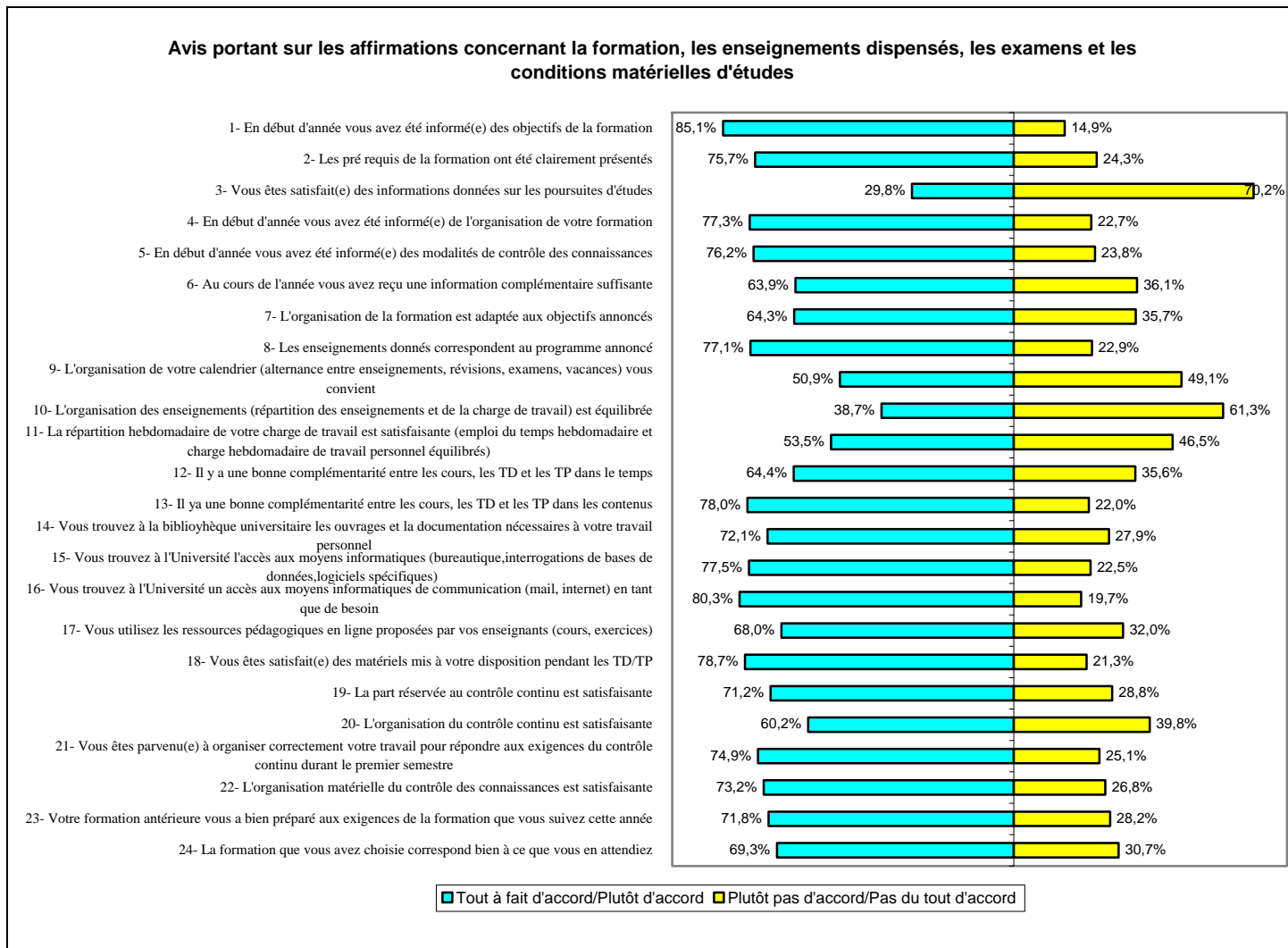
Affirmation 10 « l'organisation des enseignements (répartition des enseignements et de la charge de travail) est équilibrée » : selon la composante, avec N=1113, d=3 et $\chi^2=39,2$, on a $\beta=20,9$. $\beta>3$, l'hypothèse d'indépendance est rejetée ; selon le niveau de formation, avec N=1113, d=2 et $\chi^2=2,1$, on a $\beta=0,1$. $\beta<3$, l'hypothèse d'indépendance est acceptée.

L'évaluation des formations de Licence Professionnelle

Un dixième des répondants à l'enquête (9,6%) est inscrit en Licence Professionnelle soit 306 étudiants se répartissant dans différents domaines de Licence Professionnelle comme suit : 56,9% en Sciences et technologies, 31,0% en Droit, Economie et Gestion, 6,2% en Sciences et techniques des activités physiques adaptés et 5,9% en Sciences Humaines.

Tous domaines confondus, les étudiants sont dans l'ensemble plutôt d'accord voire tout à fait d'accord¹ avec la plupart des affirmations proposées tant au niveau de leur formation et des enseignements qui leur sont dispensés qu'au niveau des examens ou des conditions matérielles.

Leurs désaccords se portent principalement sur deux items : « Vous êtes satisfait(e) des informations données sur les poursuites d'études » et « L'organisation des enseignements (répartition des enseignements et de la charge de travail) est équilibrée ». En regard des résultats de l'année précédente (217 répondants), la part des étudiants en désaccord par rapport à ces deux affirmations est en augmentation: pour l'affirmation 3, on a 70,2% contre 64,4% l'an dernier et pour l'affirmation 10 on obtient 61,3% contre 53,3%.



Ce sont les étudiants de Licence professionnelle du domaine Droit, Economie et gestion qui, moins souvent que la moyenne, sont en désaccord avec l'affirmation portant sur la satisfaction des informations données sur les poursuites d'études².

	Affirmation 3			Affirmation 10		
	Tout à fait ou plutôt d'accord	Plutôt pas ou pas du tout d'accord	Total	Tout à fait ou plutôt d'accord	Plutôt pas ou pas du tout d'accord	Total
Droit, Economie et Gestion	43,8%	56,2%	100%	40,9%	59,1%	100%
Sciences humaines	18,8%	81,2%	10%	38,9%	61,1%	100%
Sciences et technologies	24,6%	75,4%	100%	36,0%	64,0%	100%
Sciences et techniques des activités physiques	5,9%	94,1%	100%	52,6%	47,4%	100%
Ensemble	29,8%	70,2%	100%	38,7%	61,3%	100%

¹ Les étudiants non-répondants ou ayant répondu « sans objet » ou « sans opinion » ne sont pas comptabilisés dans le graphique.

² Affirmation 3 « vous êtes satisfait(e) des informations données sur les poursuites d'études » : avec N=248, d=3 et $\chi^2=15,6$ on a $\beta=7,3$. $\beta>3$, l'hypothèse d'indépendance est rejetée.

Affirmation 10 « l'organisation des enseignements (répartition des enseignements et de la charge de travail) est équilibrée » : avec N=302, d=3 et $\chi^2=2,2$, on a $\beta=0,4$. $\beta<3$, l'hypothèse d'indépendance est acceptée.