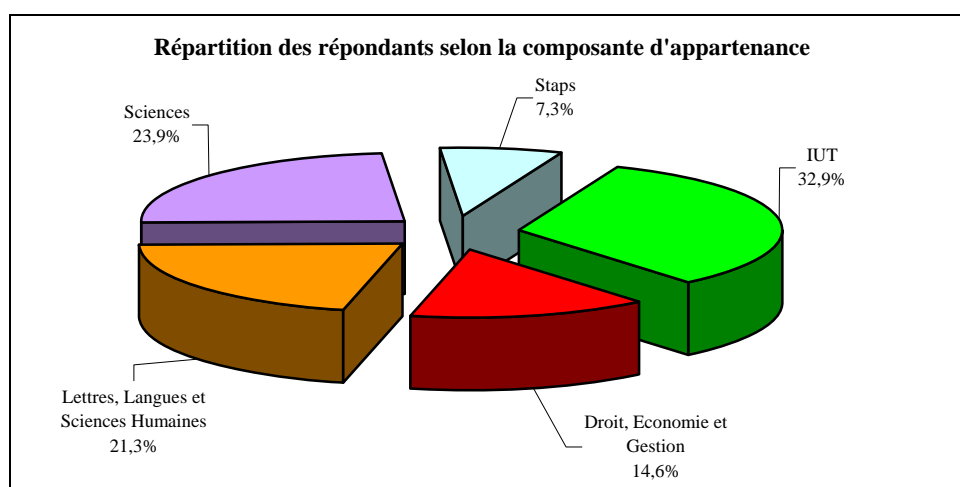


### Première évaluation des formations avec le LMD Année universitaire 2004-2005

L'année universitaire 2004-2005, marque l'entrée des formations de l'Université d'Orléans dans le cursus LMD (*L*icence, *M*aster, *D*octorat). La population totale enregistrée est de 15279 étudiants<sup>1</sup> dont 1020 étudiants inscrits en formation « pré-universitaire », en préparation aux concours ou aux diplômes de l'Université (DU). Ces 1020 étudiants, ainsi que ceux inscrits en cursus *D*octorat (soit 521 étudiants<sup>2</sup>) et les 794 élèves ingénieur, ne sont pas concernés par cette enquête.

L'arrêté du 23 avril 2002 relatif au grade de licence indique en son article 20 que « des procédures d'évaluation des formations et des enseignements sont obligatoirement mises en place » avec notamment « une évaluation de chacun des parcours de formation ».

En application de cet arrêté et pour la 7<sup>ème</sup> année consécutive, l'évaluation des formations à l'Université d'Orléans s'est déroulée entre le 28 février et le 4 mars 2005 ; 3812 étudiants ont répondu à cette première évaluation des formations inscrites dans le cursus LMD, soit un taux de réponse de 29,4%.



Dans le palmarès des répondants, la première place revient aux étudiants inscrits en 1<sup>ère</sup> année de DUT, la seconde place aux 2<sup>èmes</sup> années de Licence et enfin la troisième aux étudiants inscrits en 1<sup>ère</sup> année de Licence et en 2<sup>ème</sup> année de DUT.

	L1	L2	L3	LP	DUT 1	DUT 2	M1	M2	Effectifs
Population initiale	3358	1803	2157	719	1289	1070	1401	1147	12944
Répondants	1128	674	506	217	692	360	186	49	3812
Taux de réponse	33,6%	37,4%	23,5%	30,2%	53,7%	33,6%	13,3%	4,3%	29,4%

### Les étudiants inscrits en Licence (hors licence professionnelle)

Trois répondants sur cinq (60,5%) sont inscrits en Licence, soit 2308 étudiants répartis comme suit : 48,9% en L1, 29,2% en L2 et 21,9% en L3.

Moins d'un tiers de ces étudiants sont inscrits en Lettres, Langues et Sciences Humaines ou en Sciences (respectivement 32,7% et 31,1%), un quart en Droit, Economie et Gestion (24,2%) et un huitième (12,0%) au Staps.

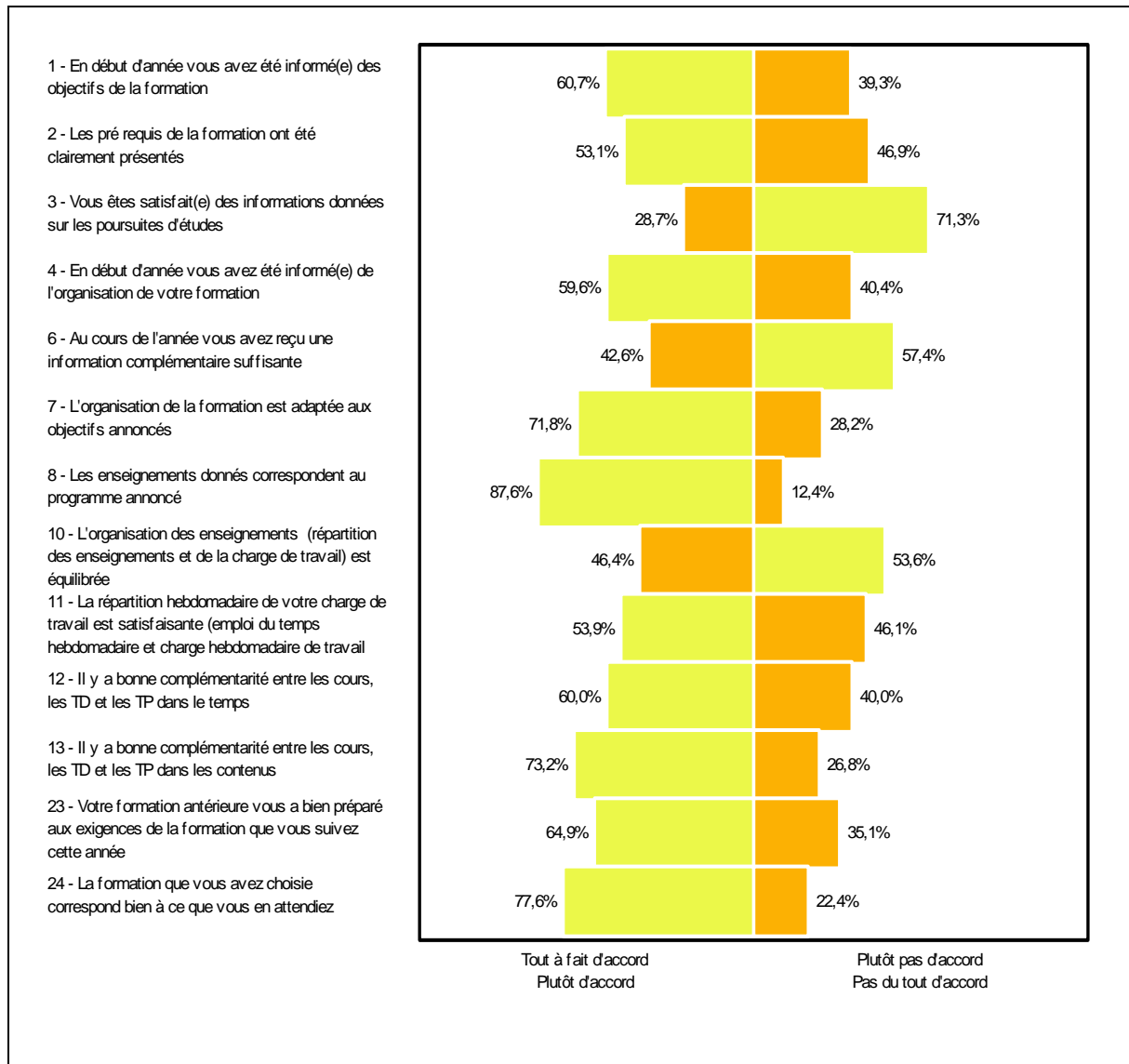
Tous niveaux confondus, les étudiants ayant émis un avis semblent globalement satisfaits<sup>3</sup> de leur formation et des enseignements qui leur sont dispensés, les enseignements donnés correspondant au programme annoncé (87,6%), la formation choisie correspondant à ce qu'ils attendaient (77,6%) et trouvant une bonne complémentarité entre les cours, les TD et les TP dans les contenus (73,2%).

<sup>1</sup> Effectifs arrêtés au 15 janvier 2005 (remontée ministérielle, base SISE)

<sup>2</sup> Trois étudiants préparant un DRT sont ici comptés avec les étudiants en cursus D, pour le ministère ils suivent un cursus Master

<sup>3</sup> Les étudiants non-répondants ou ayant répondu « sans objet » ou « sans opinion » ne sont pas comptabilisés dans le graphique.

## Avis portant sur les affirmations concernant la formation et les enseignements dispensés



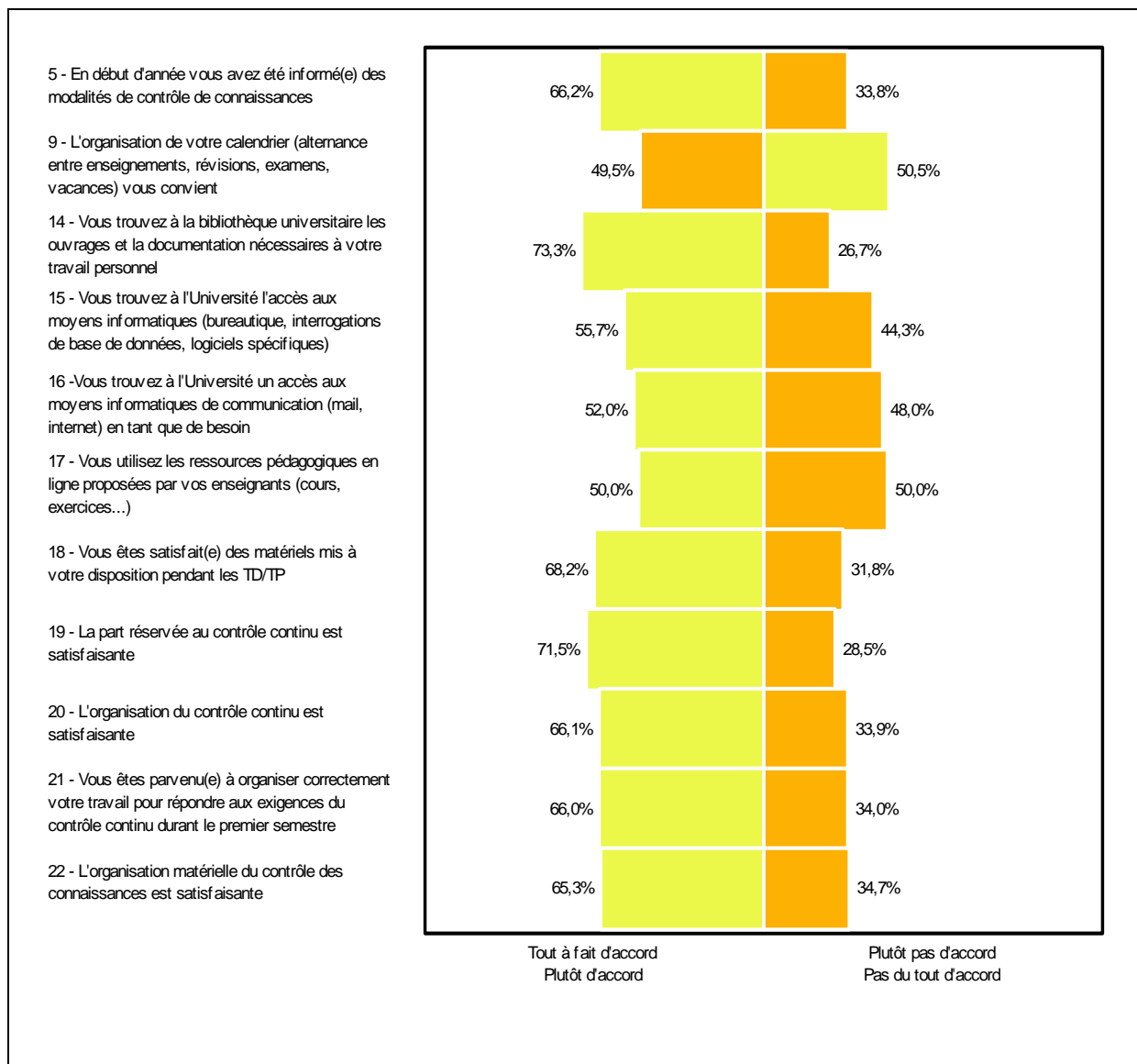
Sept étudiants sur dix (71,3%) sont plutôt pas, voire pas du tout, d'accord avec l'affirmation 3 « vous êtes satisfait(e) des informations données sur les poursuites d'études ». Ce sont d'ailleurs les étudiants de Droit, Economie et Gestion et ceux de Staps qui, plus souvent que la moyenne, pensent ainsi (respectivement 79,4% et 73,0%). Quelle que soit l'affirmation, les différences observées sont significatives<sup>1</sup>.

	Affirmation 3			Affirmation 6			Affirmation 10		
	Tout à fait ou plutôt d'accord	Plutôt pas ou pas du tout d'accord	Total	Tout à fait ou plutôt d'accord	Plutôt pas ou pas du tout d'accord	Total	Tout à fait ou plutôt d'accord	Plutôt pas ou pas du tout d'accord	Total
Droit, Economie et Gestion	20,6%	<b>79,4%</b>	100%	34,9%	<b>65,1%</b>	100%	45,0%	<b>55,0%</b>	100%
Lettres, Langues et Sciences Humaines	28,3%	71,7%	100%	41,2%	58,8%	100%	49,5%	50,5%	100%
Sciences	36,3%	63,7%	100%	51,7%	48,3%	100%	52,4%	47,6%	100%
STAPS	27,0%	<b>73,0%</b>	100%	38,4%	<b>61,6%</b>	100%	25,3%	<b>74,7%</b>	100%
Ensemble	28,7%	71,3%	100%	42,6%	57,4%	100%	46,4%	53,6%	100%

<sup>1</sup> Affirmation 3 « vous êtes satisfait(e) des informations données sur les poursuites d'études » : avec N=2235, d=3 et  $\chi^2=37,7$ , on a  $\beta=20,1$ .  $\beta>3$ , l'hypothèse d'indépendance est rejetée.  
 Affirmation 6 « Au cours de l'année vous avez reçu une information complémentaire suffisante » : avec N=2129, d=3 et  $\chi^2=37,7$ , on a  $\beta=20,1$ .  $\beta>3$ , l'hypothèse d'indépendance est rejetée.  
 Affirmation 10 « L'organisation des enseignements (répartition des enseignements et de la charge de travail) est équilibrée » : avec N=2226, d=3 et  $\chi^2=62,2$ , on a  $\beta=34,2$ .  $\beta>3$ , l'hypothèse d'indépendance est rejetée.

En majorité, les étudiants sont « tout à fait ou plutôt d'accord » avec les affirmations concernant les examens et les conditions matérielles d'études trouvant ainsi à la bibliothèque universitaire les ouvrages nécessaires à leur travail personnel (73,3%), étant satisfaits des matériels mis à leur disposition pendant les TP ou les TD mais aussi de l'organisation du contrôle continu (66,1%).

### Avis portant sur les affirmations concernant les examens et les conditions matérielles d'études



### Les étudiants inscrits en DUT ou en Licence Professionnelle

Un tiers des répondants (33,3%) à l'enquête évaluation des formations est inscrit en DUT ou Licence professionnelle soit 1269 étudiants se répartissant de la manière suivante: 54,5% en 1<sup>ère</sup> année de DUT, 28,4% en 2<sup>ème</sup> année de DUT et 17,1% en Licence professionnelle.

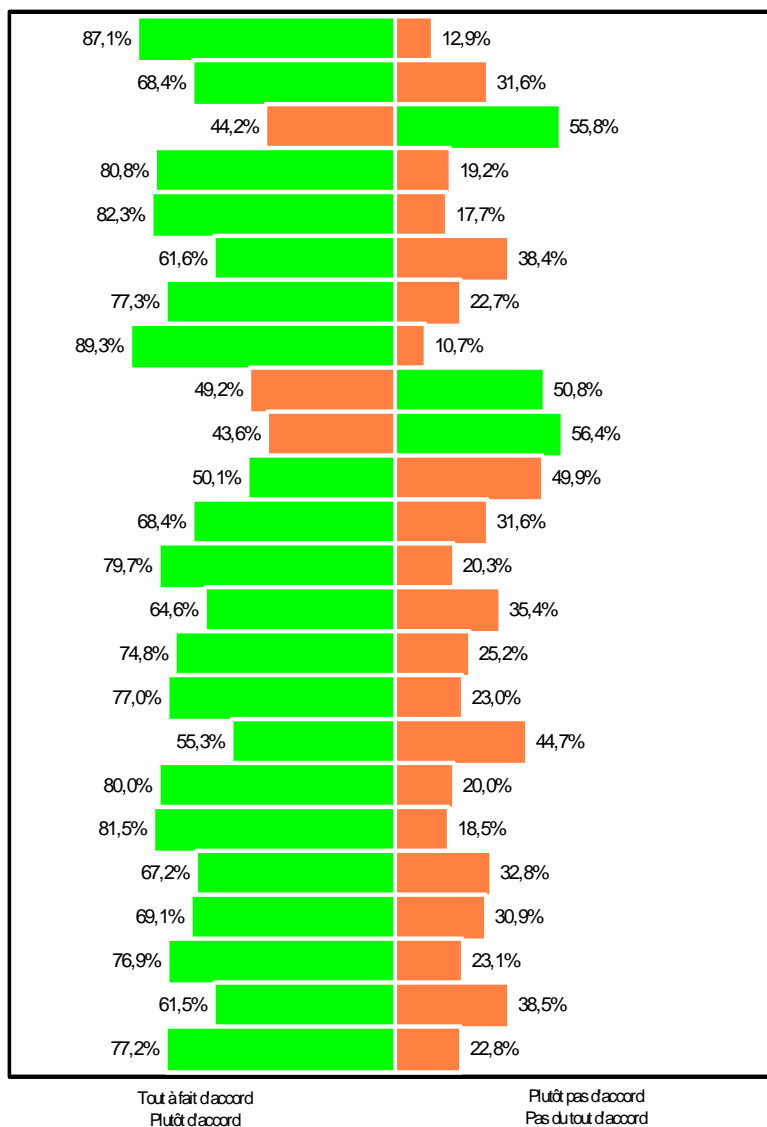
Tous niveaux et toutes formations confondus, les étudiants sont dans l'ensemble « plutôt d'accord voire tout à fait d'accord »<sup>1</sup> avec l'ensemble des items proposés tant au niveau de leur formation et des enseignements qui leur sont dispensés qu'au niveau des examens ou des conditions matérielles d'études. Pour la très grande majorité « les enseignements donnés correspondent au programme annoncé » (89,3%) ; en début d'année, ils ont été informés des objectifs de la formation (87,1%) et des modalités de contrôle de connaissance (82,3%).

Ils sont cependant plus souvent « pas d'accord voire pas du tout d'accord » avec les items suivants : « L'organisation de votre calendrier (alternance entre enseignements, révisions, examens, vacances) vous convient » (Affirmation 9) et « L'organisation des enseignements (répartition des enseignements et de la charge de travail) est équilibrée » (Affirmation 10). Ce sont d'ailleurs les étudiants inscrits en 2<sup>ème</sup> année de DUT qui, plus souvent que la moyenne, sont en désaccord<sup>2</sup>.

<sup>1</sup> Les « sans opinion », « sans objet » ou « non réponses » ne sont pas comptabilisés.

<sup>2</sup> Les différences observées sont significatives (cf. tableau page 4)

- 1- En début d'année vous avez été informé(e) des objectifs de la formation
- 2- Les pré requis de la formation ont été clairement présentés
- 3- Vous êtes satisfait(e) des informations données sur les poursuites d'études
- 4- En début d'année vous avez été informé(e) de l'organisation de votre formation
- 5- En début d'année vous avez été informé(e) des modalités de contrôle de connaissances
- 6- Au cours de l'année vous avez reçu une information complémentaire suffisante
- 7- L'organisation de la formation est adaptée aux objectifs annoncés
- 8- Les enseignements donnés correspondent au programme annoncé
- 9- L'organisation de votre calendrier (alternance entre enseignements, révisions, examens, vacances) vous convient
- 10- L'organisation des enseignements (répartition des enseignements et de la charge de travail) est équilibrée
- 11- La répartition hebdomadaire de votre charge de travail est satisfaisante (emploi du temps hebdomadaire et charge)
- 12- Il ya bonne complémentarité entre les cours, les TD et les TP dans le temps
- 13- Il ya bonne complémentarité entre les cours, les TD et les TP dans les contenus
- 14- Vous trouvez à la bibliothèque universitaire les ouvrages et la documentation nécessaires à votre travail personnel
- 15- Vous trouvez à l'Université l'accès aux moyens informatiques (bureautique, interrogations de base de données,
- 16- Vous trouvez à l'Université un accès aux moyens informatiques de communication (mail, internet) en tant que de
- 17- Vous utilisez les ressources pédagogiques en ligne proposées par vos enseignants (cours, exercices...)
- 18- Vous êtes satisfait(e) des matériels mis à votre disposition pendant les TD/TP
- 19- La part réservée au contrôle continu est satisfaisante
- 20- L'organisation du contrôle continu est satisfaisante
- 21- Vous êtes parvenu(e) à organiser correctement votre travail pour répondre aux exigences du contrôle continu durant le
- 22- L'organisation matérielle du contrôle des connaissances est satisfaisante
- 23- Votre formation antérieure vous a bien préparé aux exigences de la formation que vous suivez cette année
- 24- La formation que vous avez choisie correspond bien à ce que vous en attendez



Ces formations étant à finalité professionnelle, l'affirmation 3 « vous êtes satisfait(e) des informations données sur les poursuites d'études » recueille 55,8% d'avis pas d'accord voire pas du tout d'accord. Ce sont d'ailleurs les étudiants inscrits en Licence Professionnelle qui sont, plus souvent que la moyenne, dans cette situation de désaccord. En effet, près des deux-tiers des inscrits (66,4%) en Licence professionnelle sont en désaccord avec cette affirmation contre un peu plus de la moitié (51,8%) des premières années de DUT.

	Affirmation 3			Affirmation 9			Affirmation 10		
	Tout à fait ou plutôt d'accord	Plutôt pas ou pas du tout d'accord	Total	Tout à fait ou plutôt d'accord	Plutôt pas ou pas du tout d'accord	Total	Tout à fait ou plutôt d'accord	Plutôt pas ou pas du tout d'accord	Total
DUT 1	48,2%	51,8%	100%	49,7%	50,3%	100%	46,3%	53,7%	100%
DUT 2	41,4%	58,6%	100%	44,3%	55,7%	100%	36,6%	63,4%	100%
Licence Pro	35,6%	64,4%	100%	55,6%	44,4%	100%	46,7%	53,3%	100%
Ensemble	44,2%	55,8%	100%	49,2%	50,8%	100%	43,6%	56,4%	100%
	N=1199, d=2 et $\chi^2=11,2$ , on a $\beta=6,5$ .			N=1222, d=2 et $\chi^2=7,0$ , on a $\beta=3,5$			N=1234, d=2 et $\chi^2=9,7$ , on a $\beta=5,4$		