

Diplôme d'Accès aux Études Universitaires (D.A.E.U.)

Le Diplôme d'Accès aux Études Universitaires (D.A.E.U.) est un diplôme national (niveau IV) conférant les mêmes droits que le Baccalauréat. Il est géré par le Service de Formation Continue de l'Université d'Orléans (SeFCo).

La formation se déroule sur trois sites : Orléans, Bourges et Châteauroux. Les informations sont centralisées sur le site d'Orléans.

Le diplôme peut être obtenu en plusieurs années (4 années consécutives maximum). Deux formules sont possibles :

- Globale : l'examen est obtenu avec une moyenne générale de 10 minimum
- Épreuve par épreuve : il faut obtenir 10 à chaque épreuve

Il est destiné aux personnes non-titulaires du Baccalauréat ou d'un équivalent, résidant dans les départements du Cher (18), de l'Eure-et-Loir (28), de l'Indre (36) ou du Loiret (45).

Ce diplôme répond à quatre objectifs principaux :

- Poursuite d'études dans l'enseignement supérieur (Universitaire, IUT, BTS, écoles spécialisées)
- Insertion ou promotion professionnelle
- Mise à niveau et formation en culture générale
- Préparation de concours administratifs ou professionnels

Deux spécialités sont proposées :

Le D.A.E.U. A : orientation Lettres, Langues et Sciences Humaines

Le D.A.E.U. B : orientation Scientifique, uniquement présent sur le site d'Orléans.

Année universitaire 2016-2017

Pour l'année 2016-2017, sur les 335 étudiants de formation continue de l'université d'Orléans, 73 sont inscrits en D.A.E.U., soit 21,8% des étudiants de formation continue. Parmi ces étudiants, 61 sont inscrits en spécialité D.A.E.U. A : orientation Lettres, Langues et Sciences Humaines et 12 en D.A.E.U. B : orientation Scientifique.

Le nombre d'inscrit, en D.A.E.U. est en forte baisse par rapport à l'année 2015-2016. Le nombre d'étudiants en 2015-2016 était de 117 contre 73 cette année, soit une baisse de 37,6%.

Plus finement, on observe cette forte baisse sur les deux spécialités :

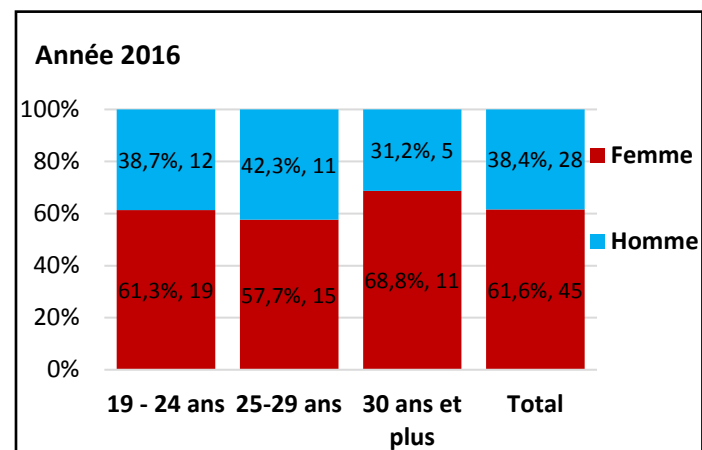
La spécialité D.A.E.U. A passe de 100 inscrits en 2015 à 61 pour l'année 2016, soit une baisse de 39%

La spécialité D.A.E.U. B passe de 17 inscrits en 2015 à 12 pour l'année 2016, soit une baisse de 29,4%.

Sur les 73 étudiants de cette année, 25 étaient déjà inscrits, les années précédentes (34,2% des étudiants) dont 20 (27,3% des étudiants) durant l'année 2015-2016. 21 en spécialité D.A.E.U. A et 4 en D.A.E.U. B.

Une population majoritairement féminine et d'âge variable

Les étudiantes de D.A.E.U. sont majoritaires par rapport à leur homologue masculin : **45 femmes (61,6%)** et **28 hommes (38,4%)**.



Graph 1: Répartition des étudiants selon l'âge et le sexe



La moyenne d'âge des étudiants en D.A.E.U. est de 26,8 ans s'étendant de 19 à 53 ans et l'âge médian est de 25 ans. La moyenne d'âge pour les femmes et les hommes est pratiquement identique. Les femmes ont une moyenne d'âge de 26,9 ans contre 26,6 ans pour les hommes.

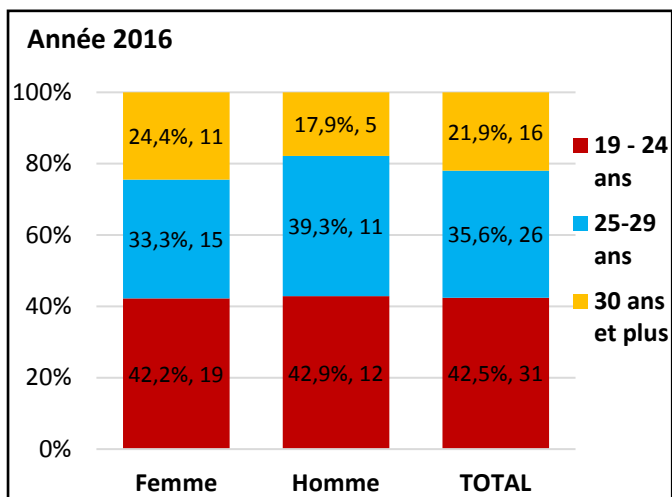
Les étudiants de D.A.E.U. sont majoritairement des célibataires (69,9 %) et, la grande majorité sont sans enfant (80,8 %).

Notons, que la proportion de célibataires et de parents dans la population étudiante varie fortement entre les hommes et les femmes.

En effet, chez les hommes, la proportion d'étudiant étant célibataire est bien plus élevée que chez les femmes : 85,7 % des hommes sont célibataires alors que chez les femmes, la proportion de célibataire est de 60,0%.

Pour la situation parentale, nous observons aussi un important écart entre les hommes et les femmes. En effet, dans notre population étudiante, la proportion d'étudiante ayant un enfant ou plus est 3,7 fois plus élevée que chez les hommes : 26,7% des étudiantes ont au moins un enfant contre seulement 7,1% des étudiants.

Des étudiants majoritairement logés hors du cadre parental



Graph 2 : Répartition des étudiants selon le sexe et l'âge

En D.A.E.U. les 19-24 ans sont majoritaires avec 31 étudiants (42,5%). Les autres classes d'âge sont aussi bien représentées : les 25-29 ans représentent un tiers des étudiants avec 26 étudiants (35,6%) et les 30 ans et plus un cinquième des étudiants avec 16 étudiants (21,9%).

Plus finement, on observe que chez les hommes, la proportion des 25-29 ans est un peu plus élevée que chez les femmes : 39,3% des hommes contre 33,3% des femmes.

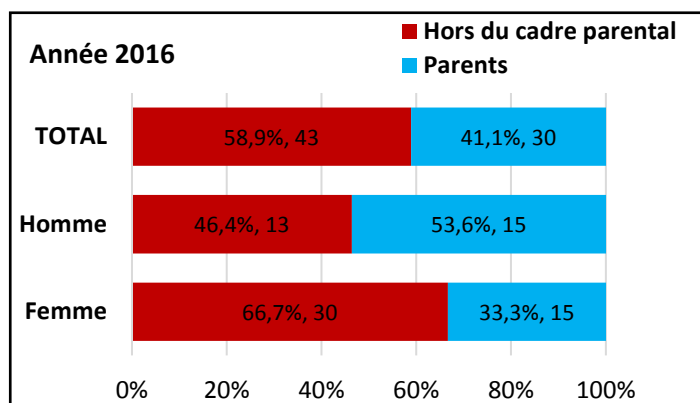
A contrario, chez les femmes, la proportion des 30 ans et plus, est plus élevée que chez les hommes : 24,4% des femmes contre 17,9% des hommes.

La situation familiale des étudiants de D.A.E.U.

Nous distinguons 2 types de situation familiale :

- La situation maritale : Célibataire, En couple.
- La situation parentale : Être parent, Ne pas être parent.

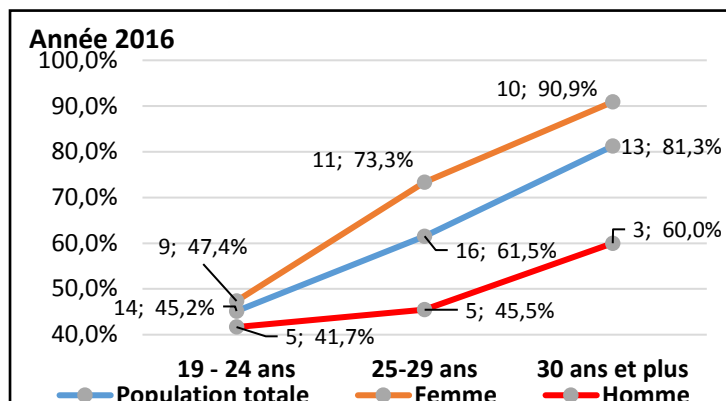
	Proportion de célibataires dans la population étudiante	Proportion de personnes en couple dans la population étudiante	Proportion de parents dans la population étudiante	Proportion de personne n'ayant pas d'enfant dans la population étudiante
Homme	85,7%	14,3%	7,1%	92,9%
Femme	60,0%	40,0%	26,7%	73,3%
Total	69,9%	31,1%	19,2%	80,8%



Graph 3 : Répartition des types de logement selon le sexe

Les étudiants de D.A.E.U. sont majoritairement logés hors du cadre parental (location, foyer, résidence, etc.) : 43 étudiants ne sont pas logés chez leurs parents (58,9%) et 30 vivent chez leurs parents (41,1%).

Plus finement, on observe une différence entre les hommes et les femmes : les femmes logent majoritairement hors du cadre parental (66,7% des femmes) alors que les hommes eux-mêmes logent majoritairement chez leurs parents (53,6% des hommes).



Graph 5 : Proportion des étudiants logeant hors du cadre parental selon l'âge et le sexe

Notons aussi, que plus on monte dans les classes d'âge, plus la proportion d'étudiant ne logeant pas chez leurs parents augmente. En effet, chez les 19-24 ans, ils sont 45,2% à loger hors du cadre parental contre 61,5% chez les 25-29 ans et 81,3% chez les 30 ans et plus.

Plus distinctement, on observe aussi cela, lorsqu'on étudie séparément les hommes et les femmes. Mais la proportion d'hommes logeant hors du cadre parental, reste bien inférieure à celle des femmes, et cela, pour toutes les tranches d'âge.

Ces fortes différences entre les hommes et les femmes peuvent s'expliquer par le fait que la proportion de femmes en couple est beaucoup plus élevée que pour les hommes (40% des femmes contre 14,3% pour les hommes). Les personnes vivant en couple cherchent généralement à vivre en dehors du cadre parental.

Les étudiants de nationalité étrangère

Sur les 73 étudiants de D.A.E.U., 8 sont de nationalité étrangère, soit 11% des étudiants de D.A.E.U.. Cette proportion d'étudiant étranger dans la formation D.A.E.U. est proche de celle de la population étudiante du cursus LMD de l'université : 12,9% des étudiants de l'université sont de nationalité étrangère.

Tous les étudiants de nationalité étrangère sont inscrits en spécialité D.A.E.U. A.

Le nombre d'hommes et de femmes de nationalité étrangère est identique.

Les femmes de nationalité étrangère sont en moyenne plus jeunes que leur homologue masculin, avec une moyenne d'âge de 22,3 ans pour les femmes contre 30,5 ans pour les hommes.

4 étudiants sont originaires d'Afrique (50%), 3 sont originaires d'Europe (37,5%) et une étudiante est originaire d'Asie (12,5 %).

Les étudiants masculins de nationalité étrangère sont majoritairement originaires d'Afrique (3 étudiants sur 4), à contrario les étudiantes sont majoritairement originaires d'Europe (2 étudiantes originaires d'Europe sur 4).

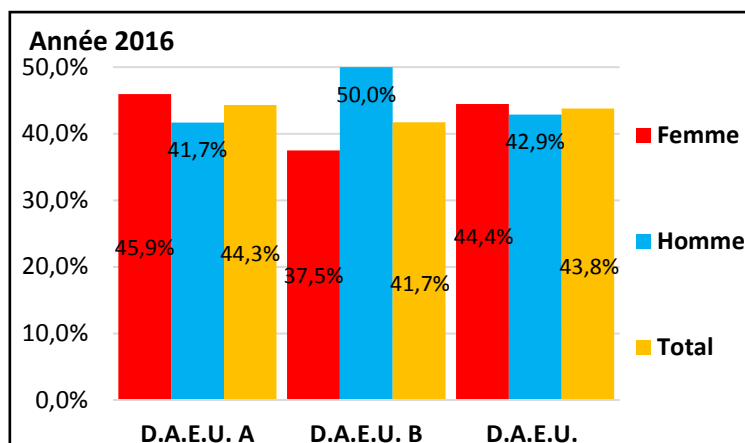
Un bon taux de réussite en D.A.E.U.

Nombre d'inscription	Effectifs des diplômés	Effectifs en fonction du nombre années d'études	Le taux de réussite en fonction du nombre d'années d'études
1 an	23	48	47,9%
2 ans et plus	9	25	36,0%
D.A.E.U.	32	73	43,8%

Sur les 73 étudiants de D.A.E.U., 32 ont obtenu leurs diplômes, soit 43,8% des étudiants. Parmi ces 32 diplômés, 23 l'ont obtenu lors de leur première année d'inscription (71,9% des diplômés), soit un peu moins de la moitié des étudiants inscrits pour la première fois (47,9 %).

	Effectifs des diplômés	Effectifs par Spécialité	Le taux de réussite par spécialité
D.A.E.U. A	27	61	44,3%
D.A.E.U. B	5	12	41,7%
D.A.E.U.	32	73	43,8%

En spécialité D.A.E.U. A, le taux de réussite est de 44,3% (27 étudiants sur 61), et en spécialité D.A.E.U. B, celui-ci est de 41,7% (5 étudiants sur 12).

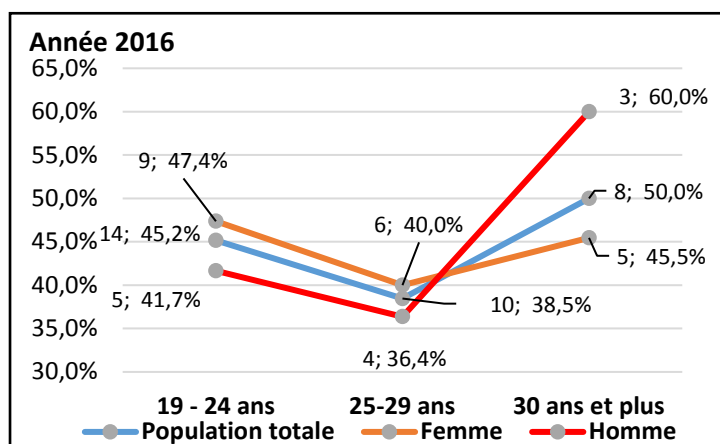


Graph 4 : Taux de réussite des étudiants selon la spécialité et le sexe

Au niveau global, les femmes réussissent un peu plus souvent que la moyenne par rapport aux hommes : 44,4% pour les femmes contre 42,9% chez les hommes.

Plus finement, en D.A.E.U. A, les femmes réussissent un peu plus souvent que la moyenne par rapport aux hommes : 45,9% pour les femmes contre 41,7% pour les hommes.

A contrario, en D.A.E.U. B, les hommes ont un taux de réussite bien plus élevé que la moyenne : 50% chez les hommes contre 37,5% pour les femmes.



Graph 6 : Taux de réussite des étudiants selon l'âge et le sexe

Si l'on regarde, le taux de réussite en fonction de l'âge, nous observons que pour les 25-29 ans celui-ci est inférieur au taux de réussite global (38,5% pour les 25-29 ans contre 43,8% pour le taux global). À l'inverse pour les 19-24 ans et les 30 ans et plus, le taux de réussite est au-dessus du taux de réussite globale.

Plus finement, les femmes de 19-24 ans et 25-29 ans réussissent un peu plus souvent que la moyenne que leurs homologues masculins : Chez les 19-24 ans, le taux de réussite est de 47,4% pour les femmes contre 41,7% pour les hommes et pour les 25-29 ans celui-ci est de 40% pour les femmes contre 36,4% pour les hommes.

A contrario, chez les 30 ans et plus, ce sont les hommes, qui réussissent plus souvent que la moyenne : 60% de réussite pour les hommes (3 sur 5) contre 45,5% de réussite pour les femmes (5 sur 11).

Taux de réussite selon la situation familiale		Avec enfant	Sans enfant
		50,0%	42,4%
En couple	50,0%	50,0%	50,0%
Célibataires	41,2%	50,0%	40,4%

Lorsqu'on observe le taux de réussite en fonction de la situation familiale, on remarque que les étudiants qui sont en couple ou qui ont au moins un enfant réussissent plus souvent que la moyenne : 50% des étudiants qui sont en couple contre 41,2% pour les célibataires, et 50% pour les étudiants ayant au moins un enfant contre 42,4% pour ceux n'ayant pas d'enfant.

Et lorsqu'on croise ces deux données, on s'aperçoit que les étudiants qui sont célibataires et sans enfant réussissent un peu moins souvent que la moyenne comparé aux autres étudiants : 40,4 % pour les célibataires sans enfants contre 50% pour les autres.

Une faible réinscription durant l'année 2017-2018

À l'université d'Orléans, le nombre de réinscriptions des étudiants de la formation D.A.E.U. de la promotion 2016-2017 est peu élevé. Seulement 14 des 73 étudiants de cette promotion, se sont réinscrits, soit moins d'un cinquième des étudiants (19,2%).

La réinscription concerne principalement les étudiants n'ayant pas obtenu leur diplôme. 12 des réinscrits sur les 14 n'ont pas eu leur diplôme en 2016-2017, ce qui représente 85,7% des réinscrits et 29,3% des non-diplômés.

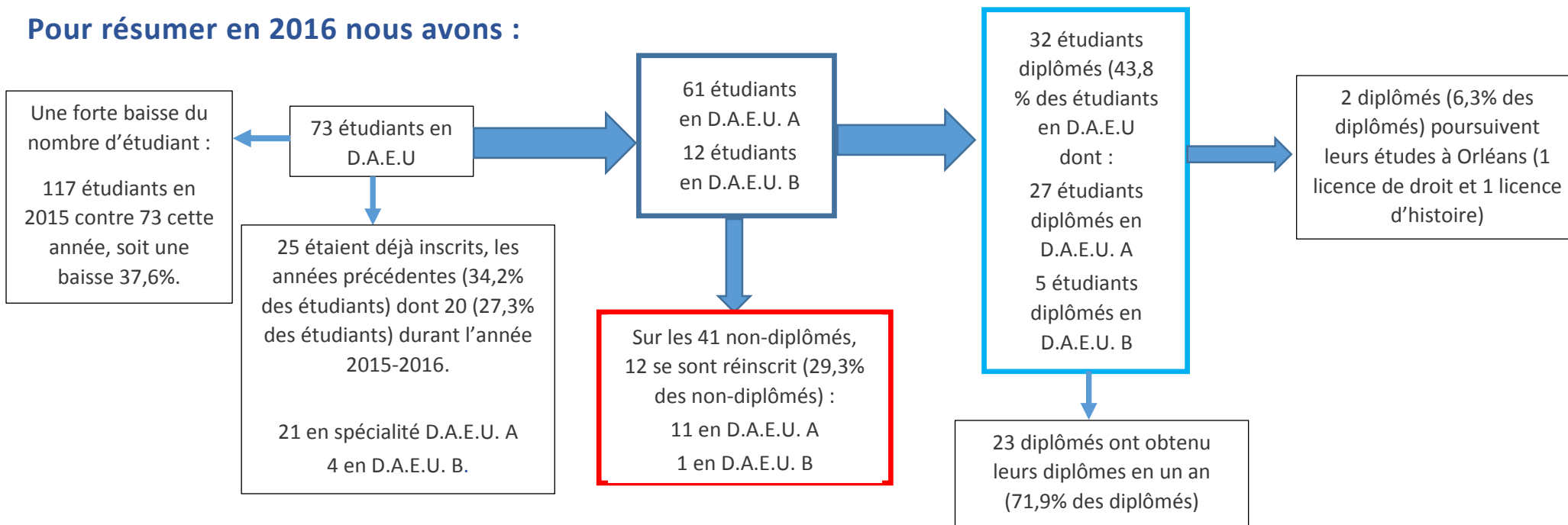
11 des réinscriptions, se sont faites en spécialité D.A.E.U. A et 1 en spécialité D.A.E.U. B.

Parmi les 32 diplômés, seulement 2 se sont réinscrits, soit 6,3% des diplômés. Ces diplômés inscrits en spécialité D.A.E.U. A en 2016-2017, se sont inscrits en licence de droit à Orléans et en licence d'histoire à Châteauroux.

Il serait donc intéressant de connaître ce que sont devenus les titulaires du D.A.E.U.. Quels étaient leurs objectifs en préparant ce diplôme ? Voulaient-ils faire une poursuite d'étude dans l'enseignement supérieur et où ? Cherchaient-ils à se mettre à niveau ou à se former en culture générale ? Préparaient-ils un ou plusieurs concours administratifs ou professionnels ? Si oui lesquels ? Où bien leur but étaient-ils de s'insérer professionnellement ou d'obtenir une promotion ?



Pour résumer en 2016 nous avons :



- Une population majoritairement féminine : 45 femmes (61,6%) et 28 hommes (38,4%).
- 42,5% ont moins de 25 ans et les 25-29 ans (35,6%) et les 30 et ans (21,9%) sont bien représentés dans la population étudiante. Une moyenne d'âge des étudiants de 26,8 ans s'étendant de 19 à 53 ans avec un âge médian de 25 ans
- 43 étudiants ne sont pas logés chez leurs parents (58,9%) et 30 vivent chez leurs parents (41,1%).
- Les étudiants de D.A.E.U. sont majoritairement des célibataires (69,9%), et la grande majorité sont sans enfant (80,8%).
- 8 étudiants sont de nationalité étrangère, soit 11% des étudiants de D.A.E.U.