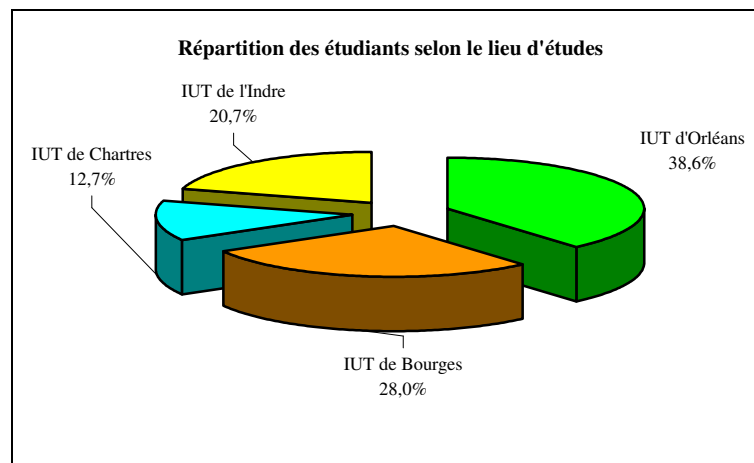


Les diplômés de DUT à l'Université d'Orléans

Année universitaire 2000-2001

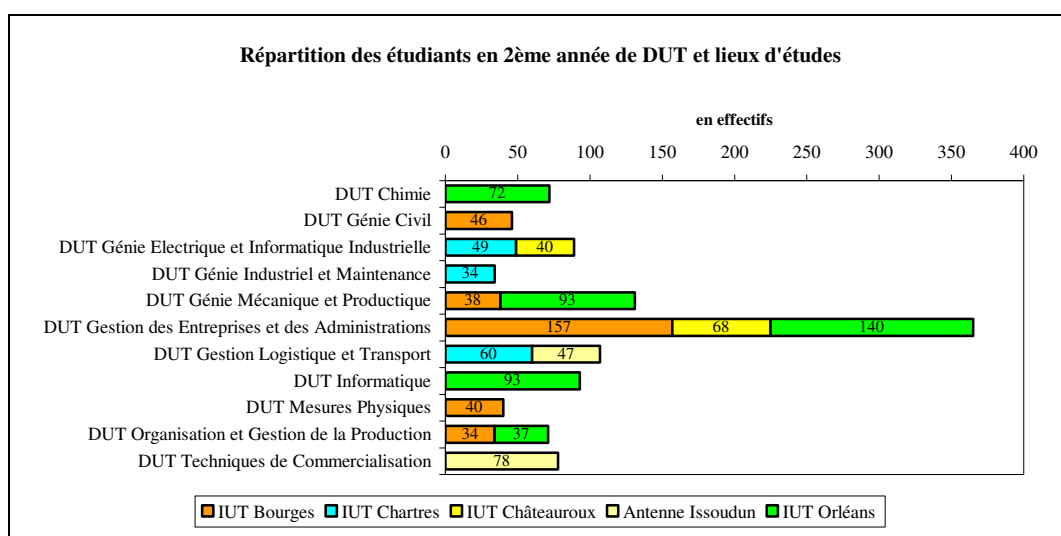
Pour l'année universitaire 2000-2001, l'Université d'Orléans enregistre 1126 étudiants inscrits en deuxième année de DUT (dont 3 inscriptions secondes). Près de quatre étudiants sur dix (38,6%) sont inscrits à l'IUT d'Orléans, près de trois sur dix (28,0%) à Bourges, un sur cinq (20,7%) dans l'Indre et un huitième (12,7%) à Chartres. L'IUT de l'Indre se partage entre deux sites, Châteauroux et Issoudun ; ce dernier regroupant d'ailleurs plus de la moitié (53,6%) des étudiants de l'IUT de l'Indre.



Tous lieux d'études confondus, un étudiant sur trois (32,4%) prépare un DUT Gestion des Entreprises et des Administrations (GEA), un neuvième (11,6%) un DUT Génie Mécanique et Productique et un dixième (9,5%) un DUT Gestion Logistique et Transport.

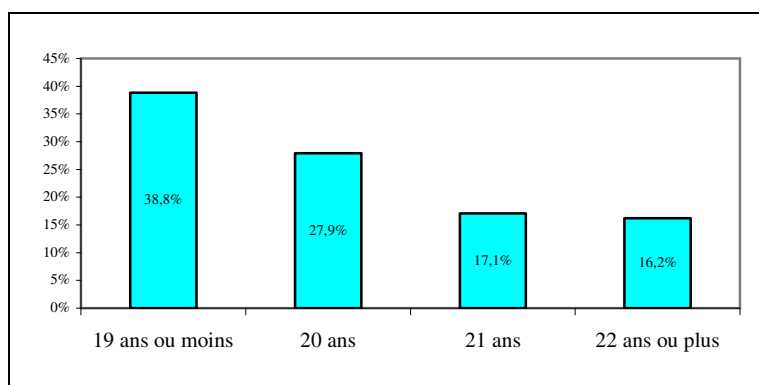
L'offre de formation de l'Université d'Orléans est de onze diplômes de DUT, jusqu'à seize en comptabilisant les options. Ainsi le DUT de GEA se décline en trois options, celui de Génie Civil, de Génie Electrique et Informatique Industrielle (GEII) et de Mesures Physiques en deux options.

Quelques DUT ne sont présents que sur un seul site : Génie Civil et Mesures Physiques à Bourges, Informatique et Chimie à Orléans ou encore Techniques de Commercialisation à Issoudun et Génie Industriel et Maintenance à Chartres.

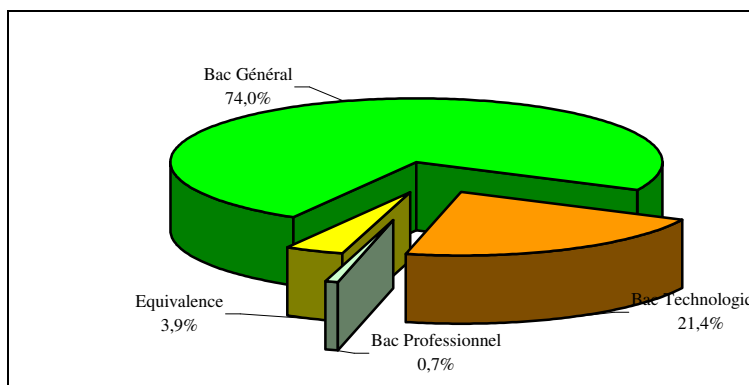


Caractéristiques

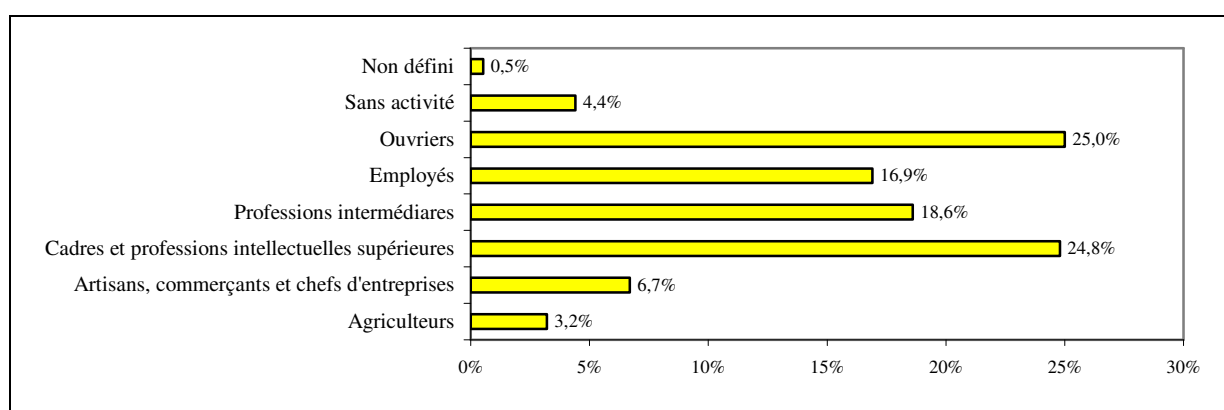
Près de quatre étudiants sur dix sont âgés de 19 ans ou moins (38,8%), plus d'un sur quatre a 20 ans (27,9%) et moins d'un sur cinq (17,1%) est âgé de 21 ans¹. La population féminine représente moins de quatre étudiants sur dix : 38,8% des étudiants inscrits en deuxième année de DUT sont des étudiantes.



Trois étudiants sur quatre (74,0%) sont titulaires d'un baccalauréat général et un sur cinq (21,4%) est détenteur d'un baccalauréat technologique. Parmi les 44 étudiants titulaires d'une équivalence, plus de trois étudiants sur quatre (77,3%) détiennent un titre étranger admis nationalement par équivalence. La part des étudiants de nationalité étrangère représente 5,0% de la population.



Un étudiant sur quatre est issu d'un milieu « ouvriers » (25,0%) ou d'un milieu « cadres et professions intellectuelles supérieures » (24,8%) et moins d'un sur cinq de celui des « professions intermédiaires » (18,6%) ou des « employés »².



¹ On détermine l'âge par différence de millésime (année universitaire en cours – année de naissance)

² L'origine socioprofessionnelle des étudiants est observée selon la typologie des « Professions et Catégories Sociales » (PCS, nomenclature Insee) du « chef de famille ». Lors de l'inscription administrative, il est convenu de retenir comme chef de famille celui des deux parents qui couvre ou qui a couvert antérieurement l'étudiant au titre de la sécurité sociale.

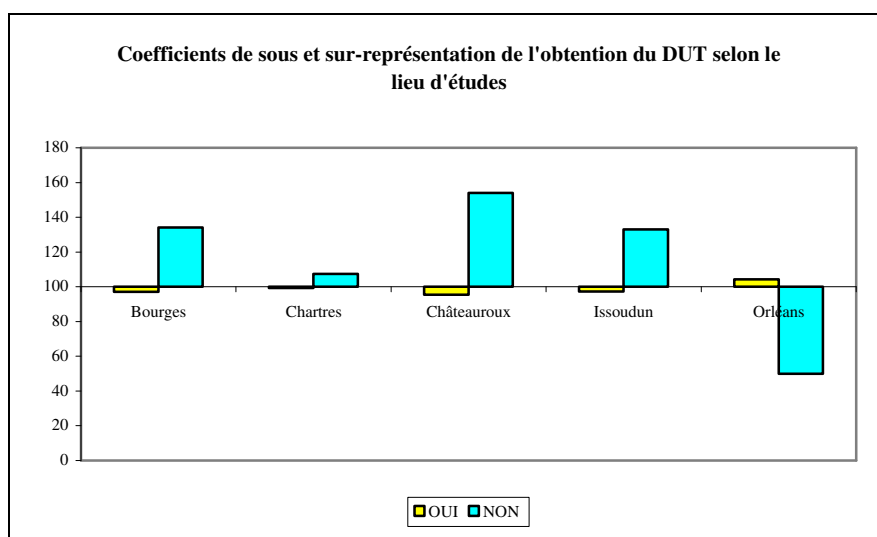
Taux de réussite au DUT

1038 étudiants ont obtenu leur diplôme de DUT à la fin de l'année universitaire, soit un taux de réussite 92,2%. Ce sont les étudiants de Chimie qui, plus souvent que la moyenne, ont obtenu leur diplôme : 98,6% des étudiants de Chimie contre 92,2% de l'ensemble des étudiants inscrits en 2^{ème} année de DUT et 70,6% de ceux inscrits en Génie Industriel et Maintenance.

	Obtention du diplôme				Ensemble	%
	NON	%	OUI	%		
Chimie	1	1,4%	71	98,6%	72	100%
Génie Civil	4	8,7%	42	91,3%	46	100%
Génie Electrique et Informatique Industrielle	14	15,7%	75	84,3%	89	100%
Génie Industriel et Maintenance	7	29,4%	27	70,6%	34	100%
Génie Mécanique et Productique	9	6,9%	122	93,1%	131	100%
Gestion des Entreprises et des Administrations	32	8,8%	333	91,2%	365	100%
Gestion Logistique et Transport	9	8,4%	98	91,6%	107	100%
Informatique	4	4,3%	89	95,7%	93	100%
Mesures Physiques	1	2,5%	39	97,5%	40	100%
Organisation et Génie de la Production	3	4,2%	68	95,8%	71	100%
Techniques de Commercialisation	4	5,1%	74	94,9%	78	100%
TOTAL	88	7,8%	1038	92,2%	1126	100%

Le lieu d'études semble déterminant dans le fait d'obtenir ou non son diplôme de DUT¹. On constate en effet que ce sont plus souvent que la moyenne, les étudiants d'Orléans qui ont obtenu leur diplôme (écart à la moyenne de +3,9) alors que ce sont plus souvent les étudiants de Châteauroux, de Bourges et d'Issoudun qui, plus souvent que la moyenne, n'obtiennent pas leur diplôme (écarts respectifs à la moyenne de +4,2, +2,7 et +2,6 points).

On notera que pour les DUT Gestion des Entreprises et des Administrations² ainsi que Gestion Logistique et Transport³ dispensés sur plusieurs lieux d'études des différences significatives sont observées. Quand neuf étudiants sur dix (91,2%) obtiennent leur DUT GEA, cela ne concerne que 86,0% des étudiants de Bourges contre 94,1% des étudiants de Châteauroux et 95,7% de ceux d'Orléans. De même, quand 91,6% des étudiants obtiennent leur DUT GLT, cela ne concerne que 80,9% des étudiants d'Issoudun contre la totalité de ceux de Chartres.



¹ Avec $d=4$ et $\chi^2=16,2$, on a $\beta=6,1$. $\beta>3$, l'hypothèse d'indépendance est rejetée

² Avec $d=2$ et $\chi^2=9,6$ on a $\beta=5,4$. $\beta>3$, l'hypothèse d'indépendance est rejetée

³ Avec $d=1$ et $\chi^2=12,5$, on a $\beta=11,5$. $\beta>3$, l'hypothèse d'indépendance est rejetée

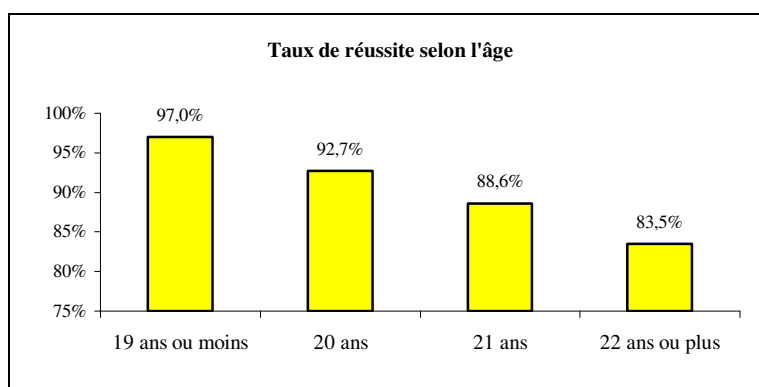
Déterminants de la réussite au DUT

Quels que soient la formation et le lieu d'études, l'obtention du diplôme dépend du sexe, l'âge ou du type de baccalauréat. On constate en effet que, ce sont les étudiants âgés de 19 ans et moins ou de genre féminin ou bien encore titulaire d'un baccalauréat général qui, plus souvent que la moyenne, ont réussi leur DUT.

Taux de réussite selon les critères socioculturels	
Féminin	95,3%
Masculin	90,2%
19 ans ou moins	97,0%
20 ans ou plus	89,1%
Bac Général	95,1%
Bac non général et Equivalence	84,1%
Origine plutôt favorisée	93,8%
Origine plutôt défavorisée	90,8%
Total	92,2%

Chiffres surlignés : chiffres significativement supérieur à la moyenne ($\beta > 3$)

Le taux de réussite diminue avec l'âge. En effet, si 97,0% des étudiants âgés de 19 ans ou moins ont obtenu leur diplôme cela ne concerne qu'un peu plus de huit étudiants sur dix (83,5%) âgés 22 ans ou plus.



En conclusion, on notera que, même si les effectifs sont trop faibles pour un test de significativité, à critères identiques les filles réussissent toujours mieux que les garçons, les étudiants âgés de 19 ans ou moins réussissent mieux que leurs aînés. Et, même s'il y a une exception, on peut également constater que les titulaires d'un baccalauréat général ont plus de chances d'obtenir leur diplôme que les autres.

Taux de réussite	Masculin	Féminin	Taux de réussite	19 ans ou moins	20 ans ou plus	Taux de réussite de	Bac général	Bac non général
19 ans ou moins, bac général	98,1%	98,7%	Fille, bac général	98,7%	95,5%	Fille, 19 ans ou moins	98,7%	100%
19 ans ou moins, bac non général ou équivalence	86,5%	100%	Fille, bac non général ou équivalence	100%	88,2%	Fille, 20 ans ou plus	95,5%	88,2%
20 ans ou plus, bac général	91,0%	95,5%	Garçons, bac général	98,1%	91,0%	Garçons, 19 ans ou moins	98,1%	86,5%
20 ans ou plus, bac non général	77,9%	88,2%	Garçon, bac non général	86,5%	77,9%	Garçon, 20 ans ou plus	91,0%	77,9%