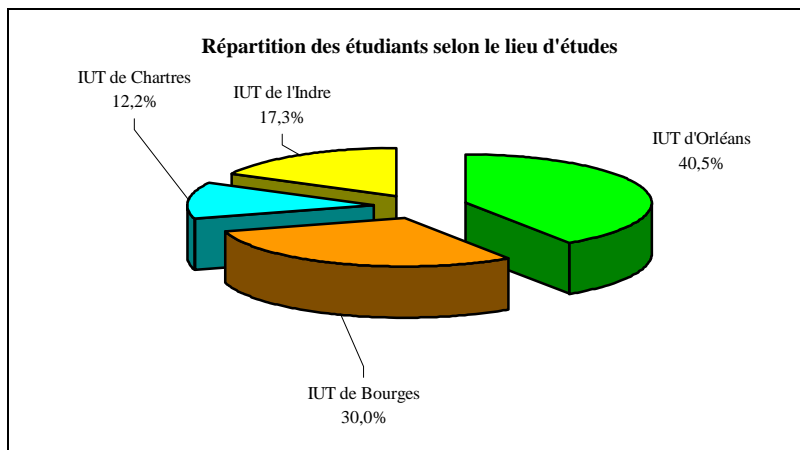


Les diplômés de DUT à l'Université d'Orléans Année universitaire 2001-2002

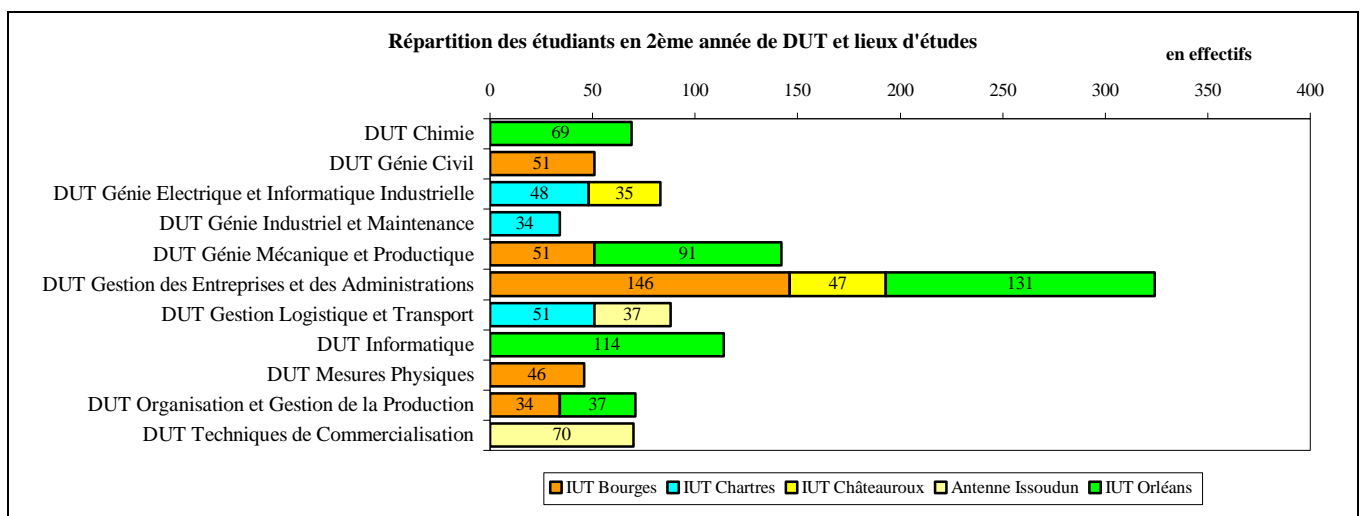
Pour l'année universitaire 2001-2002, l'Université d'Orléans enregistre 1092 étudiants inscrits en deuxième année de DUT (dont 21 inscriptions secondes). Deux étudiants sur cinq (40,5%) sont inscrits à l'IUT d'Orléans, trois sur dix (30,0%) à Bourges, un peu plus d'un sixième (17,3%) dans l'Indre et un huitième (12,2%) à Chartres. L'IUT de l'Indre se partage entre deux sites, Châteauroux et Issoudun, ce dernier regroupant d'ailleurs plus de la moitié (56,7%) des étudiants de l'IUT de l'Indre.



Tous lieux d'études confondus, trois étudiants sur dix (29,7%) préparent un DUT Gestion des Entreprises et des Administrations (GEA), un huitième (13,0%) un DUT Génie Mécanique et Productive et un dixième (10,4%) un DUT Informatique.

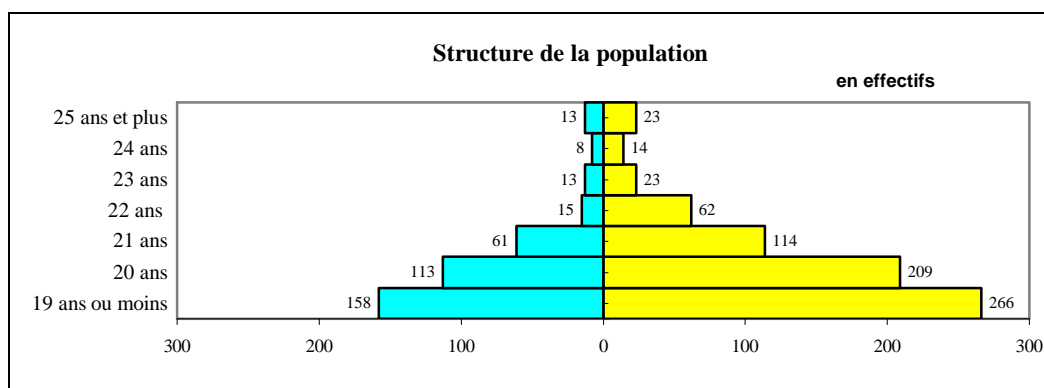
L'offre de formation de l'Université d'Orléans est forte de onze diplômes de DUT, jusqu'à seize en comptabilisant les options. Ainsi le DUT de GEA se décline en trois options, celui de Génie Civil, de Génie Electrique et Informatique Industrielle (GEII) et de Mesures Physiques en deux options.

Quelques DUT ne sont présents que sur un seul site : Génie Civil et Mesures Physiques à Bourges, Informatique et Chimie à Orléans ou encore Techniques de Commercialisation à Issoudun et Génie Industriel et Maintenance à Chartres.



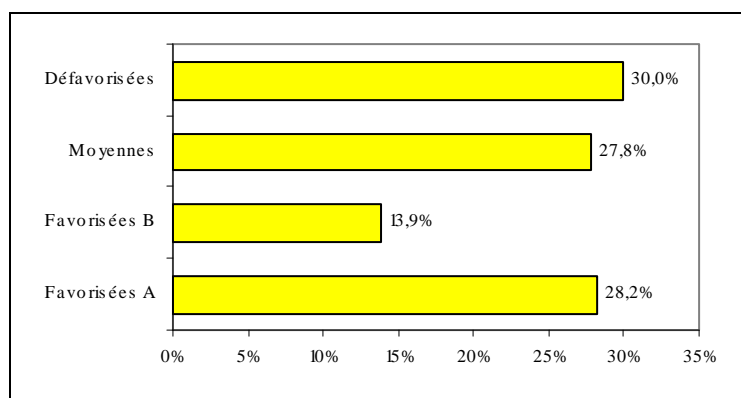
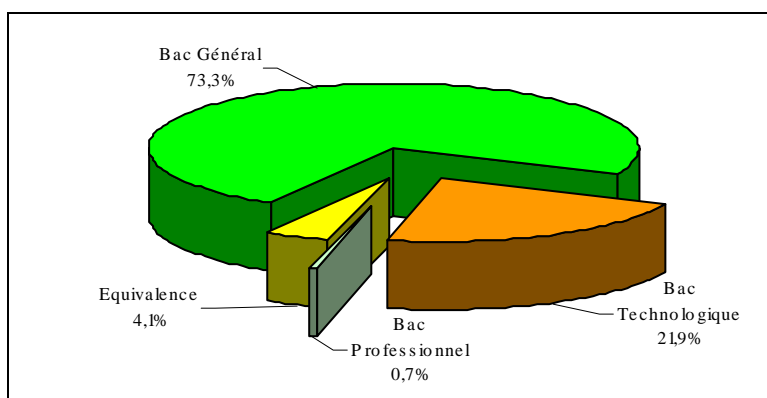
Caractéristiques

Près de quatre étudiants sur dix sont âgés de 19 ans ou moins (38,8%), près de trois sur dix ont 20 ans (29,5%) et moins d'un sixième (16,0%) est âgé de 21 ans¹. La population féminine représente un tiers (34,9%) des étudiants inscrits en deuxième année de DUT.



Trois étudiants sur quatre (73,3%) sont titulaires d'un baccalauréat général ; près de la moitié (48,3%) détient un baccalauréat scientifique et plus d'un cinquième (23,1%) un baccalauréat économique. Occupant la troisième position, les titulaires d'un baccalauréat technologique représentent un cinquième (21,9%) des inscrits en 2^{ème} année. Lorsqu'ils sont titulaires d'un baccalauréat, le recrutement est pour l'essentiel académique ; en effet, parmi les 1047 titulaires d'un baccalauréat, huit sur dix (81,3%) l'ont obtenu dans l'Académie Orléans-Tours.

Trois étudiants sur dix (30,0%) sont issus des milieux « défavorisés », les étudiants issus des catégories dites « favorisées B » représentant moins d'un septième (13,9%)². Plus d'un tiers des étudiants sont boursiers (36,2%), les filles l'étant plus souvent que leurs homologues masculins. En effet, deux cinquièmes (41,5%) des étudiantes sont boursières contre un tiers (33,3%) des garçons.



Taux de réussite au DUT

981 étudiants ont obtenu leur diplôme de DUT à la fin de l'année universitaire, soit un taux de réussite 89,8%. Ce sont les étudiants de Techniques de commercialisation ou de Chimie qui, plus souvent que la moyenne, ont obtenu leur diplôme : la totalité des étudiants de Techniques de commercialisation et 98,6% des étudiants de Chimie contre 89,8% de l'ensemble des étudiants inscrits en 2^{ème} année de DUT et 80,7% de ceux inscrits en Génie Electrique et Informatique Industrielle.

¹ On détermine l'âge par différence de millésime (année universitaire en cours – année de naissance)

² L'origine socioprofessionnelle des étudiants est observée selon la typologie des « Professions et Catégories Sociales » (PCS, nomenclature Insee) du « chef de famille ». Lors de l'inscription administrative, il est convenu de retenir comme chef de famille celui des deux parents qui couvre ou qui a couvert antérieurement l'étudiant au titre de la sécurité sociale.

« Favorisées A » : Chef d'entreprise de dix salariés ou plus, profession libérale, cadre de la fonction publique, professeur et assimilé, profession information, arts, spectacle, cadre administratif et commercial d'entreprise, ingénieur-cadre technique d'entreprise, instituteur et assimilé.

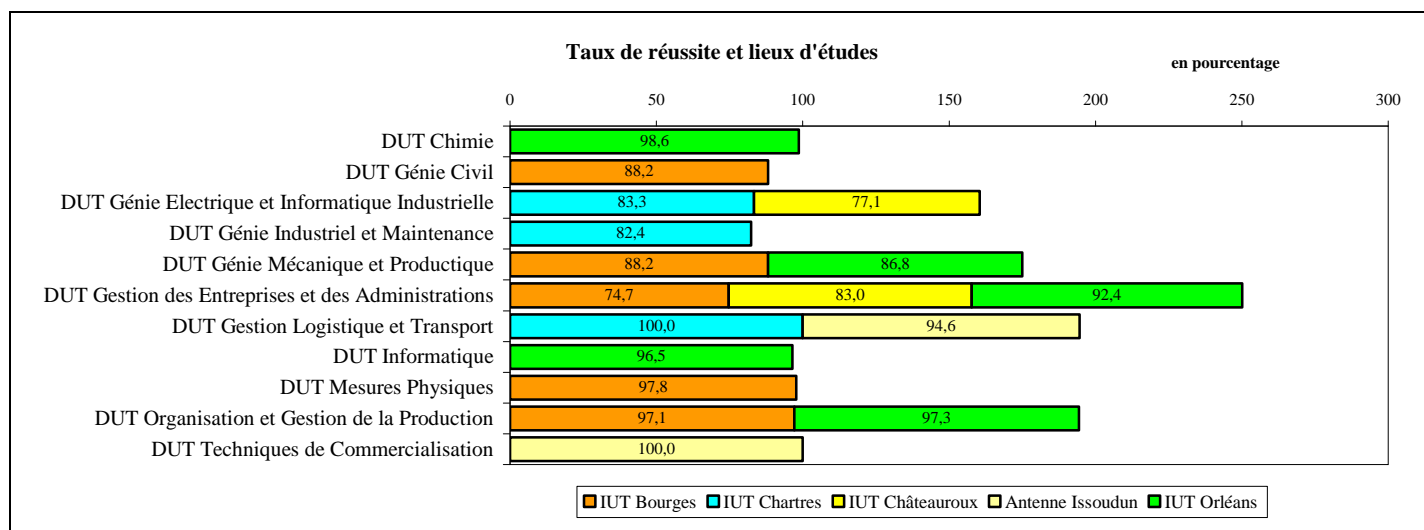
« Favorisées B » : Profession intermédiaire santé - travail social, clergé ou religieux, profession intermédiaire administration fonction publique, profession intermédiaire administration - commerce entreprise, technicien, contremaître ou agent de maîtrise, retraité cadre ou profession intermédiaire.

« Moyennes » : agriculteur exploitant, artisan, commerçant et assimilé, employé civil – agent service fonction publique, policier ou militaire, employé administratif d'entreprise, employé de commerce, personnel de service direct aux particuliers, retraité agriculteur exploitant, retraité artisan – commerçant – chef d'entreprise.

« Défavorisées » : ouvrier qualifié ou non, ouvrier agricole, retraité employé et ouvrier, chômeur n'ayant jamais travaillé, personne sans activité professionnelle

	Obtention du diplôme				Ensemble	%
	NON	%	OUI	%		
Chimie	1	1,4%	68	98,6%	69	100%
Génie Civil	6	11,8%	45	88,2%	51	100%
Génie Electrique et Informatique Industrielle	16	19,3%	67	80,7%	83	100%
Génie Industriel et Maintenance	6	17,6%	28	82,4%	34	100%
Génie Mécanique et Productique	18	12,7%	124	87,3%	142	100%
Gestion des Entreprises et des Administrations	55	17,0%	269	83,0%	324	100%
Gestion Logistique et Transport	2	2,3%	86	97,7%	88	100%
Informatique	4	3,5%	110	96,5%	114	100%
Mesures Physiques	1	2,2%	45	97,8%	46	100%
Organisation et Génie de la Production	2	2,8%	69	97,2%	71	100%
Techniques de Commercialisation	-	0%	70	100,0%	70	100%
TOTAL	111	10,2%	981	89,8%	1092	100%

Des différences significatives sont observées quant aux taux de réussite selon le lieu d'études¹. En effet, quel que soit le DUT, le taux de réussite est supérieur à la moyenne à Issoudun ou à Orléans (respectivement 98,1% et 93,6%) alors que Châteauroux et Bourges ont respectivement un taux de réussite de 80,5% et 84,5%. Le taux de réussite à Chartres est, quant à lui, proche de la moyenne avec 89,5%.



L'exemple du taux de réussite au DUT Gestion des Entreprises et des Administrations, dispensé sur plusieurs lieux d'études et pour lequel les différences observées sont alors significatives², illustre ces disparités. Quand, globalement, quatre étudiants sur cinq (83,0%) obtiennent leur DUT GEA, cela ne concerne que 74,7% des étudiants de Bourges contre 83,0% des étudiants de Châteauroux et 92,4% de ceux d'Orléans.

Des déterminants en matière de recrutement expliquent sans doute ces différences locales de taux de réussite. Bien que non significatives, on constate en effet des différences au niveau du genre et de l'âge des étudiants. La population inscrite en DUT GEA est plus féminisée à Orléans qu'à Bourges ou Châteauroux³ ; les étudiants sont plus souvent que la moyenne âgés de 19 ans et moins à Châteauroux et à Orléans⁴.

Le recrutement des étudiants titulaires ou non d'un baccalauréat général peut être l'élément le plus explicatif quant à la différence de réussite au DUT GEA selon les sites. En effet, l'analyse de la réussite au DUT, toutes formations confondues, de la promotion précédente avait déjà mis en valeur le baccalauréat général comme déterminant de la réussite.

Le fait d'être détenteur ou non d'un baccalauréat général différencie ici significativement les étudiants de ces trois sites⁵. Alors que trois étudiants sur quatre inscrits en DUT GEA (73,8%) sont titulaires d'un baccalauréat général, cela concerne quatre étudiants sur cinq (80,9%) inscrits à Orléans, plus de trois sur quatre (78,7%) inscrits à Châteauroux et moins des deux tiers (65,8%) des étudiants de Bourges.

¹ Avec $d=4$ et $\chi^2=33,4$, on a $\beta=14,7$. $\beta>3$, l'hypothèse d'indépendance est rejetée

² Avec $d=2$ et $\chi^2=15,4$ on a $\beta=9,4$. $\beta>3$, l'hypothèse d'indépendance est rejetée

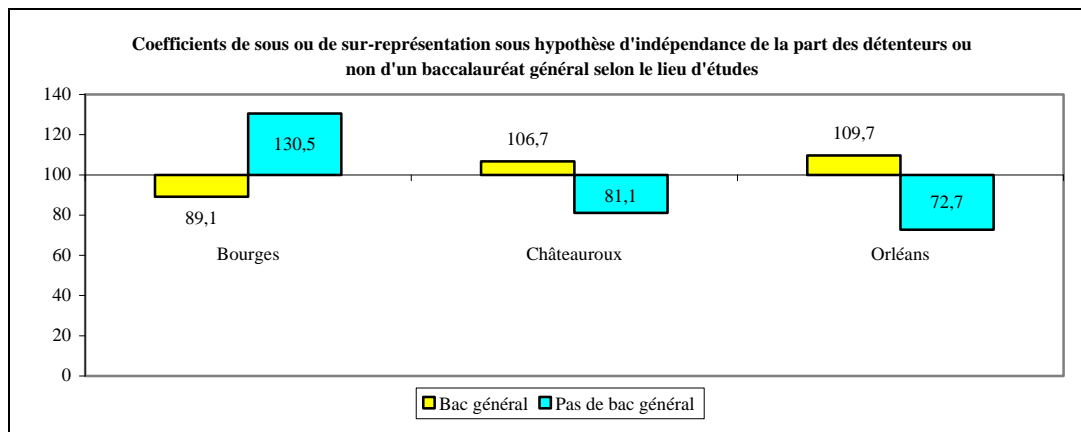
³ Taux de féminisation : Orléans 67,9% ; Bourges 61,0% ; Châteauroux 59,6% ; Ensemble DUT GEA 63,6%

⁴ Part des étudiants âgés de 19 ans et moins : Châteauroux 46,8% ; Orléans 43,5% ; Bourges 32,9% ; Ensemble DUT GEA 39,2%

⁵ Avec $d=2$ et $\chi^2=8,9$ on a $\beta=4,9$. $\beta>3$, l'hypothèse d'indépendance est rejetée

Le calcul du coefficient de sous ou sur-représentation sous hypothèse d'indépendance indique significativement que la part des étudiants non titulaires d'un baccalauréat général est plus forte dans la population étudiante de GEA de Bourges. On obtient, en effet, un coefficient égal à 130,5 contre 81,1 à Châteauroux et 72,7 à Orléans.

Quel que soit le site, le taux de réussite observé pour chacun des lieux est toujours supérieur à la moyenne pour les étudiants titulaires d'un baccalauréat général. Ainsi, pour un taux de réussite global de 92,4% à Orléans, 83,0% à Châteauroux et 74,7% à Bourges on obtient respectivement pour les titulaires d'un baccalauréat général 96,2%, 95,0% et 79,2%.



Déterminants de la réussite au DUT

Quels que soient la formation et le lieu d'études, l'obtention du diplôme dépend de l'âge mais surtout du type de baccalauréat. On constate en effet que, ce sont les étudiants âgés de 19 ans et moins ou bien encore titulaires d'un baccalauréat général qui, plus souvent que la moyenne, ont obtenu leur DUT.

Taux de réussite selon les critères socioculturels	
Féminin	90,6%
Masculin	89,5%
19 ans ou moins	92,5%
20 ans ou plus	88,2%
Bac Général	92,7%
Bac non général et Equivalence	81,8%
Origine plutôt favorisée	90,0%
Origine plutôt défavorisée	89,7%
Total	89,8%

Chiffres surlignés : chiffres significativement supérieur à la moyenne ($\beta > 3$)

Le taux de réussite diminue avec l'âge. En effet, si 92,5% des étudiants âgés de 19 ans ou moins ou 93,4% des étudiants âgés de 20 ans ont obtenu leur diplôme cela ne concerne que huit étudiants sur dix (79,8%) âgés 23 ans ou plus.

