



TABLEAU DE BORD

2003-2004



TABLE DES MATIERES

I DONNEES DEMOGRAPHIQUES 2003-2004	3
I.1 Effectifs étudiants	3
Inscriptions principales	3
Inscriptions secondes	3
I.2 Classes d'âge	4
Classes d'âge par composante.....	4
Classes d'âge par cycle	4
I.3 Répartition par sexe	5
Répartition par sexe selon les composantes	5
Répartition par sexe selon les cycles.....	5
I.4 Aire géographique de recrutement.....	6
I.5 Les étudiants de nationalité étrangère.....	7
Répartition des étudiants de nationalité étrangère dans les composantes	7
Origine géographique des étudiants de nationalité étrangère	8
II MOUVEMENTS	9
II.1 Evolution des effectifs entre 1999 et 2003	9
II.2 Les sortants de l'Université	9
II.3 Attractivité.....	10
Taux d'entrée directe en 2 ^{ème} année d'Université	11
Taux d'entrée directe en 3 ^{ème} année d'Université	11
L'apport des autres étudiants	12
III DONNEES SOCIALES.....	13
III.1 Activité salariée et régime d'inscription	13
La part des étudiants salariés dans les cycles universitaires	13
Les régimes d'inscription des étudiants salariés	13
La répartition des étudiants salariés entre les composantes, selon leurs régimes d'inscription.....	13
III.2 La catégorie socioprofessionnelle des étudiants salariés	14
III.3 Les étudiants boursiers.....	15
La part des étudiants boursiers dans les cycles universitaires	15
La répartition des étudiants boursiers entre les composantes	15
La répartition des étudiants boursiers entre les cycles, au sein des composantes.....	15
III.5 Origine socioprofessionnelle des étudiants observée par cycle universitaire	16
Origine socioprofessionnelle des étudiants observée par cycle universitaire	16
Origine socioprofessionnelle des étudiants au sein des composantes.....	17
IV LES NEOBACHELIERS 2003	18
IV 1 Types de baccalauréat des bacheliers 2003	18
Les composantes choisies par les bacheliers selon les types de baccalauréat	18
Les types de baccalauréat au sein de chaque composante	19
IV 2 Diplômes préparés par les bacheliers 2003.....	20
IV 3 Classes d'âge des bacheliers 2003	20
IV 4 Origine socioprofessionnelle des bacheliers 2003.....	21
IV 5 Recrutement géographique des bacheliers 2003.....	22
Lieu d'études et recrutement géographique	22

I DONNEES DEMOGRAPHIQUES 2003-2004

I.1 Effectifs étudiants

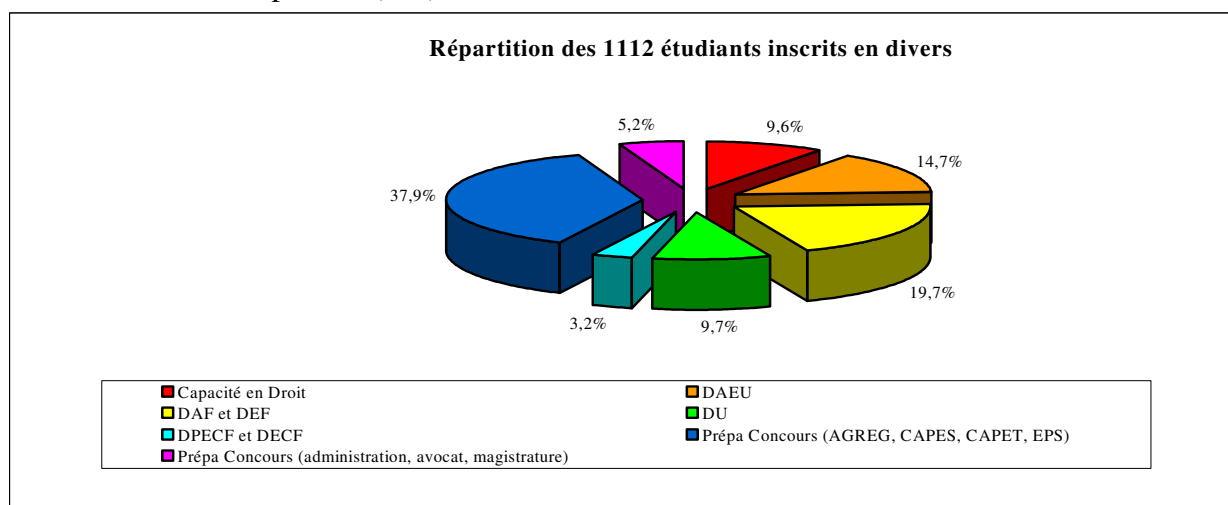
Inscriptions principales

Les inscriptions principales représentent le nombre physique d'étudiants de l'université. Les étudiants inscrits en cursus « pré-universitaire » ont été intégrés aux effectifs de 1^{er} cycle. En 2003-2004, l'université en compte 489 répartis comme suit : 107 en Capacité en Droit et 163 en DAEU au SEFCO, 91 en DAF et 128 en DEF.

Pour l'année 2003-2004, la population étudiée est de 15134 inscrits physiques. Plus de la moitié de ces étudiants sont en premier cycle (54,7%) et un peu plus d'un tiers (35,1%) est étudiant de deuxième cycle.

	1 ^{er} cycle		2 ^{ème} cycle		3 ^{ème} cycle		Total	
Droit, Economie et Gestion	1992	49,0%	1408	34,7%	664	16,3%	4064	100%
Lettres, Langues et Sciences Humaines	1740	57,1%	1101	36,2%	205	6,7%	3046	100%
Sciences	1192	40,9%	1210	41,6%	510	17,5%	2912	100%
STAPS	636	53,4%	503	42,3%	51	4,3%	1190	100%
IUT	2434	85,9%	400	14,1%	-	0%	2834	100%
Polytech'Orléans	107	12,8%	650	77,8%	79	9,4%	836	100%
SAI & SEFCO & SUFFO	182	72,2%	45	17,9%	25	9,9%	252	100%
TOTAL	8283	54,7%	5317	35,1%	1534	10,2%	15134	100%

Parmi ces étudiants d'Université, 1112 sont inscrits en formation « pré-universitaire », préparent des concours ou des diplômes (DU).



Inscriptions secondes

Les « inscriptions secondes » sont des inscriptions prises par les mêmes étudiants pour d'autres diplômes.

Les inscriptions secondes représentent 1,2% de l'ensemble des inscriptions à l'université.

En moyenne, les inscriptions secondes sont avant tout enregistrées dans les deux premiers cycles. Plus précisément, les inscriptions secondes en Lettres, langues et Sciences Humaines sont prises en 1^{er} cycle, celles effectuées en STAPS sont en 2^{ème} cycle et celles en Sciences en 3^{ème} cycle.

	1 ^{er} cycle		2 ^{ème} cycle		3 ^{ème} cycle		Total	
Droit, Economie et Gestion	11	25,0%	25	56,8%	8	18,2%	44	100%
Lettres, Langues et Sciences Humaines	44	67,7%	19	29,2%	2	3,1%	65	100%
Sciences	12	20,3%	20	33,9%	27	45,8%	59	100%
STAPS	4	19,0%	17	81,0%	-	0%	21	100%
IUT	1	50,0%	1	50,0%	-	0%	2	100%
TOTAL	72	37,7%	82	42,9%	37	19,4%	191	100%

I.2 Classes d'âge

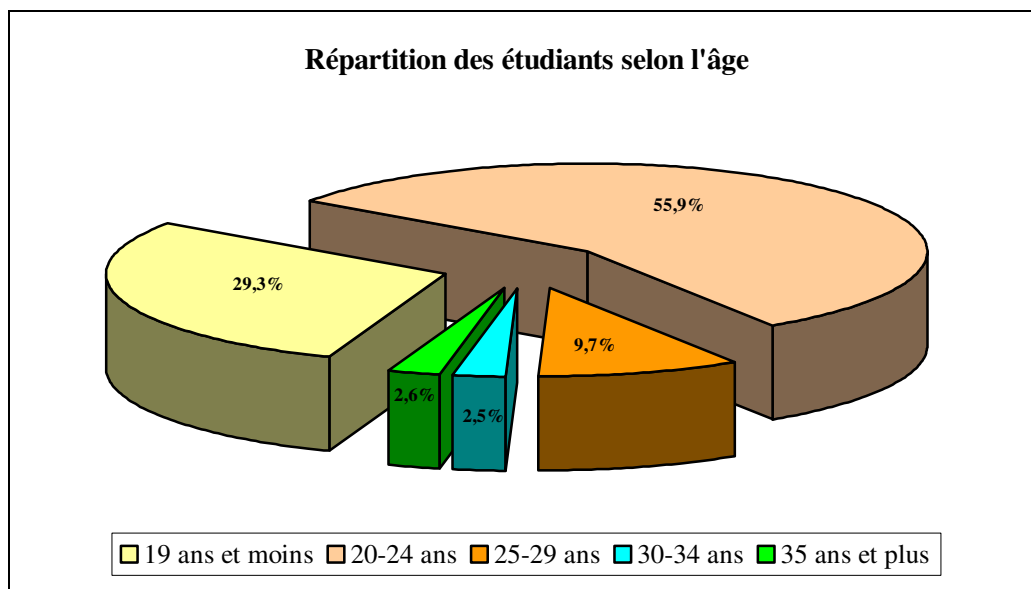
Classes d'âge par composante

Plus de la moitié (55,9%) des étudiants appartient à la génération des 20-24 ans et plus d'un étudiant sur quatre (29,3%) à celle des 19 ans et moins.

	19 ans et moins		20-24 ans		25-29 ans		30-34 ans		35 ans et plus		TOTAL	
Droit, Economie et Gestion	991	24,4%	2423	59,6%	424	10,4%	121	3,0%	105	2,6%	4064	100%
Lettres, Langues et Sciences Humaines	847	27,8%	1729	56,8%	302	9,9%	70	2,3%	98	3,2%	3046	100%
Sciences	679	23,3%	1641	56,4%	469	16,1%	85	2,9%	38	1,3%	2912	100%
STAPS	393	33,0%	675	56,7%	77	6,5%	19	1,6%	26	2,2%	1190	100%
IUT	1454	51,3%	1209	42,7%	73	2,6%	34	1,2%	64	2,3%	2834	100%
Polytech'Orléans	69	8,2%	694	83,0%	60	7,2%	4	0,5%	9	1,1%	836	100%
SAI&SEFCO&SUFFO	2	0,8%	88	34,9%	58	23,0%	45	17,9%	59	23,4%	252	100%
TOTAL	4435	29,3%	8459	55,9%	1463	9,7%	378	2,5%	399	2,6%	15134	100%

Classes d'âge par cycle

	19 ans et moins		20-24 ans		25-29 ans		30-34 ans		35 ans et plus		TOTAL	
1 ^{er} cycle	4375	52,8%	3388	40,9%	307	3,7%	95	1,1%	118	1,4%	8283	100%
2 ^{ème} cycle	60	1,1%	4324	81,3%	633	11,9%	147	2,8%	153	2,9%	5317	100%
3 ^{ème} cycle	-	0%	747	48,7%	523	34,1%	136	8,9%	128	8,3%	1534	100%
TOTAL	4435	29,3%	8459	55,9%	1463	9,7%	378	2,5%	399	2,6%	15134	100%



I.3 Répartition par sexe

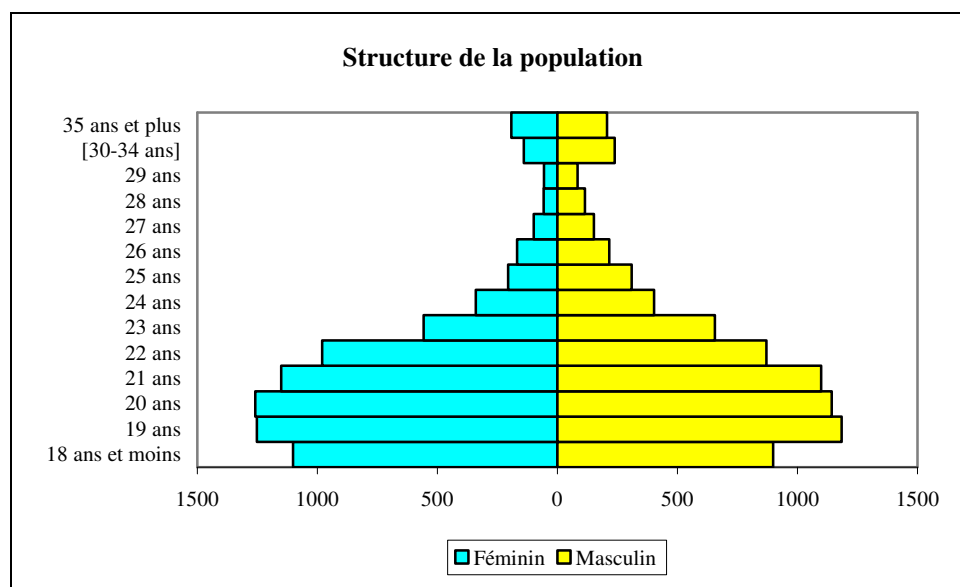
Répartition par sexe selon les composantes

Par rapport à leurs homologues masculins, les étudiantes sont plus souvent inscrites en Lettres, Langues et Sciences Humaines (70,1%) mais aussi en Droit, Economie et Gestion (63,7%). A contrario, les étudiants sont plus souvent présents dans les écoles d'ingénieurs (81,2%), en STAPS (68,1%), en IUT (66,3%) et en Sciences (59,1%).

	Femmes		Hommes		Total	
Droit, Economie et Gestion	2589	63,7%	1475	36,3%	4064	100%
Lettres, Langues et Sciences Humaines	2135	70,1%	911	29,9%	3046	100%
Sciences	1190	40,9%	1722	59,1%	2912	100%
STAPS	380	31,9%	810	68,1%	1190	100%
IUT	954	33,7%	1880	66,3%	2834	100%
Polytech'Orléans	157	18,8%	679	81,2%	836	100%
SAI&SEFCO&SUFFO	154	61,1%	98	38,9%	252	100%
TOTAL	7559	49,9%	7575	50,1%	15134	100%

Répartition par sexe selon les cycles

	Femmes		Hommes		Total	
1 ^{er} cycle	4142	50,0%	4141	50,0%	8283	100%
2 ^{ème} cycle	2671	50,2%	2646	49,8%	5317	100%
3 ^{ème} cycle	746	48,6%	788	51,4%	1534	100%
TOTAL	7559	49,9%	7575	50,1%	15134	100%



I.4 Aire géographique de recrutement

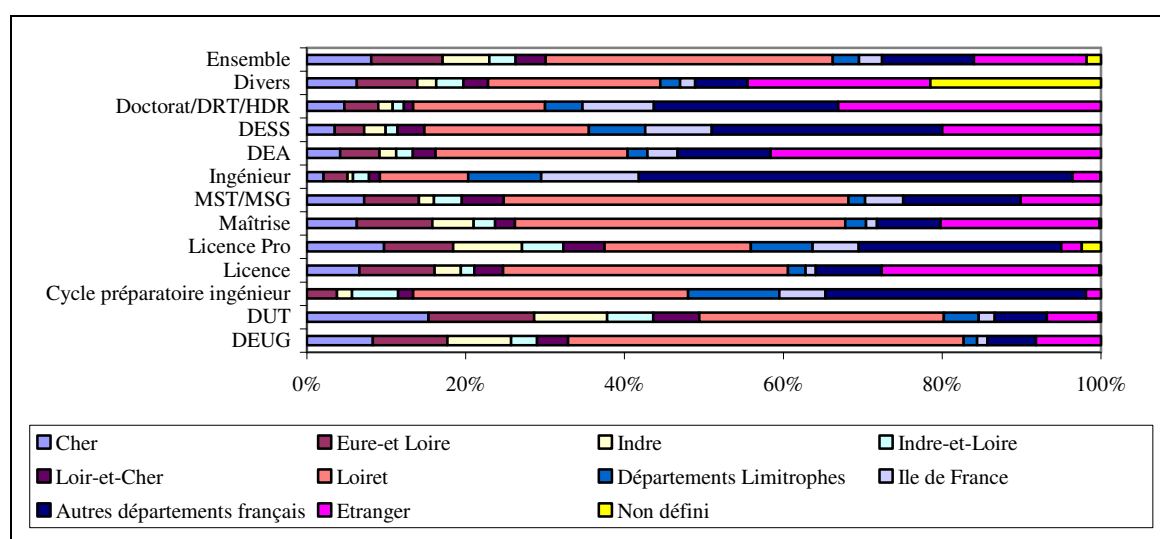
L'aire géographique de recrutement est observée à travers le département d'obtention du baccalauréat ou d'une équivalence des étudiants. L'Académie d'Orléans - Tours recrute à elle seule près de sept étudiants sur dix (66,3%), avec plus d'un étudiant sur trois (36,2%) ayant obtenu son baccalauréat dans le Loiret.

Le recrutement dans l'Académie Orléans-Tours baisse avec l'augmentation du cycle d'études. Si plus de trois étudiants sur quatre (76,70%) ayant passé leur baccalauréat dans l'Académie sont inscrits en premier cycle, ils représentent un étudiant sur trois (34,3%) en troisième cycle. L'aire de recrutement s'élargit donc avec le cycle d'études : les étudiants de troisième cycle ont plus souvent que la moyenne passé leur baccalauréat dans une autre Académie.

	1 ^{er} cycle		2 ^{ème} cycle		3 ^{ème} cycle		TOTAL	
	N	%	N	%	N	%	N	%
Cher	813	9,8%	357	6,7%	61	4,0%	1231	8,1%
Eure-et Loire	830	10,0%	464	8,7%	63	4,1%	1357	9,0%
Indre	645	7,8%	208	3,9%	35	2,3%	888	5,9%
Indre-et-Loire	325	3,9%	147	2,8%	24	1,6%	496	3,3%
Loir-et-Cher	344	4,2%	190	3,6%	39	2,5%	573	3,8%
Loiret	3392	41,0%	1791	33,7%	303	19,8%	5486	36,2%
Départements Limitrophes ¹	208	2,5%	207	3,9%	83	5,4%	498	3,3%
Ile de France ²	135	1,6%	182	3,4%	118	7,7%	435	2,9%
Autres départements français	526	6,3%	857	16,1%	373	24,3%	1754	11,6%
Etranger	817	9,9%	896	16,9%	435	28,0%	2148	14,2%
Non défini	248	3,0%	18	0,3%	-	0%	266	1,8%
TOTAL	8283	100%	5317	100%	1534	100%	15134	100%

Huit étudiants sur dix inscrits en DEUG ou en DUT ont obtenu leur baccalauréat dans l'Académie (respectivement 82,7% et 80,2%). L'aire de recrutement des étudiants inscrits en Licence professionnelle est plus vaste que celui des étudiants inscrits en Licence, en Maîtrise ou en MST/MSG. En effet, 55,9% des étudiants inscrits en Licence professionnelle ont obtenu leur baccalauréat dans l'Académie quand cela concerne 60,6% des étudiants de Licence, 67,8% des étudiants de maîtrise et 68,2% des étudiants de MST/MSG.

L'aire de recrutement des étudiants de Doctorat, de DESS et de DEA est, beaucoup moins souvent que la moyenne, académique (respectivement 30,0%, 35,5% et 40,6%). Près de la moitié des étudiants inscrits en cycle préparatoire intégré d'ingénieur (48,0%) et un étudiant sur cinq en formation ingénieur (20,3%) ont obtenu leur baccalauréat dans l'Académie.



¹ Départements limitrophes : Allier, Creuse, Eure, Haute-Vienne, Maine-et-Loire, Nièvre, Orne, Sarthe, Vienne, Yonne

² Ile-de-France : Essonne, Hauts-de-Seine, Paris, Seine-et-Marne, Seine-St-Denis, Val-d'Oise, Val-de-Marne, Yvelines

I.5 Les étudiants de nationalité étrangère

Répartition des étudiants de nationalité étrangère dans les composantes

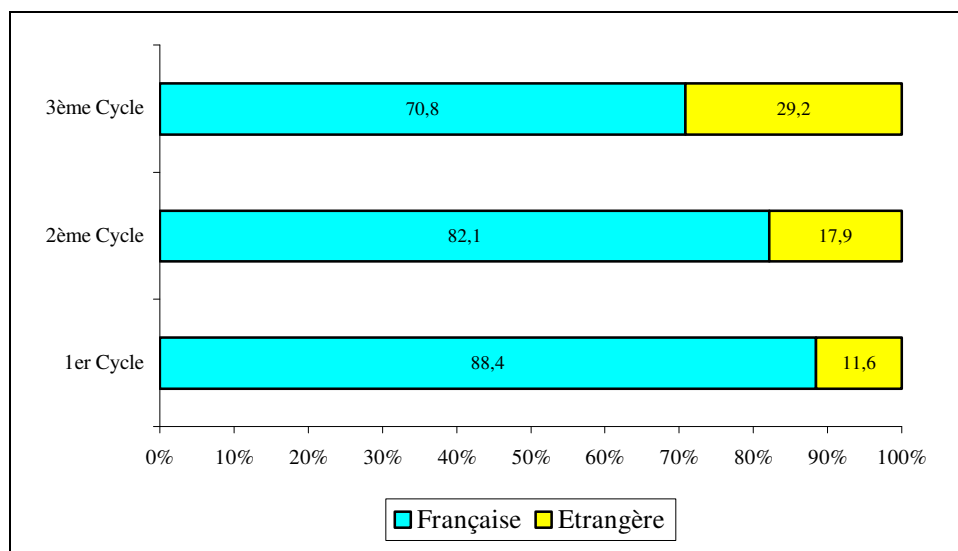
En 2003-2004, les 2360 étudiants étrangers représentent environ 15,6% de la population étudiante. Deux étudiants sur cinq sont inscrits en 1^{er} cycle ou en 2^{ème} cycle (respectivement 40,6% et 40,4%) et moins d'un cinquième (19,0%) en 3^{ème} cycle. Notons qu'un étudiant de nationalité étrangère sur dix (9,8%) a obtenu son baccalauréat ou une équivalence dans l'Académie même et 86,2% (soit 2034 étudiants) ont l'étranger comme lieu d'obtention.

	1 ^{er} cycle		2 ^{ème} cycle		3 ^{ème} cycle		Total	
	N	%	N	%	N	%	N	%
Droit, Economie et Gestion	241	25,1%	451	47,3%	208	46,4%	900	38,1%
Lettres, Langues et Sciences Humaines	324	33,8%	148	15,5%	54	12,1%	526	22,3%
Sciences	191	19,9%	287	30,1%	147	32,8%	625	26,5%
STAPS	5	0,5%	18	1,9%	5	1,1%	28	1,2%
IUT	191	19,9%	23	2,4%	-	0%	214	9,1%
Polytech'Orléans	4	0,4%	26	2,7%	17	3,8%	47	2,0%
SAI/SEFCO&SUFFO	3	0,3%	-	0%	17	3,8%	20	0,8%
TOTAL	959	100%	953	100%	448	100%	2360	100%

Plus souvent que la moyenne, les étudiants étrangers inscrits en Droit, Economie et Gestion mais aussi en Sciences sont étudiants de 2^{ème} et 3^{ème} cycle. Ils représentent 77,4% de l'ensemble des étudiants de 2^{ème} cycle (respectivement 47,3% pour le Droit, Economie et Gestion et 30,1% pour les Sciences) et 79,2% des étudiants de 3^{ème} cycle (respectivement 46,4% et 32,8%).

Les étudiants de nationalité étrangère inscrits en Lettres, langues et Sciences Humaines représentent un tiers des étudiants inscrits en 1^{er} cycle (33,8%) mais moins d'un sixième pour les cycles suivants. Parmi les 324 étudiants en 1^{er} cycle de Lettres, Langues et Sciences Humaines, 219 sont en fait inscrits en cycle pré-universitaire et préparent le « DAF » ou le « DEF ». Sur l'ensemble des composantes, on recense 230 étudiants de nationalité étrangère inscrits en cycle pré-universitaire.

En moyenne, quelle que soit la nationalité, un étudiant sur dix (10,1%) est inscrit en 3^{ème} cycle. L'observation de la répartition « français - étrangers » entre les cycles indique que les étudiants étrangers sont plus souvent que la moyenne en 3^{ème} cycle: près d'un étudiant de nationalité étrangère sur cinq (19,0%) est en troisième cycle alors que cela concerne un peu moins d'un français sur dix (8,5%). C'est d'ailleurs en troisième cycle que leur poids est le plus important : 448 étudiants étrangers sur un total de 1534 étudiants inscrits en 3^{ème} cycle soit 29,2% des étudiants de 3^{ème} cycle. Dans les deux autres cycles, ils représentent plus d'un étudiant sur dix (959 étudiants pour 8283 étudiants en 1^{er} cycle, 953 pour 5317 inscrits en 2^{ème} cycle).

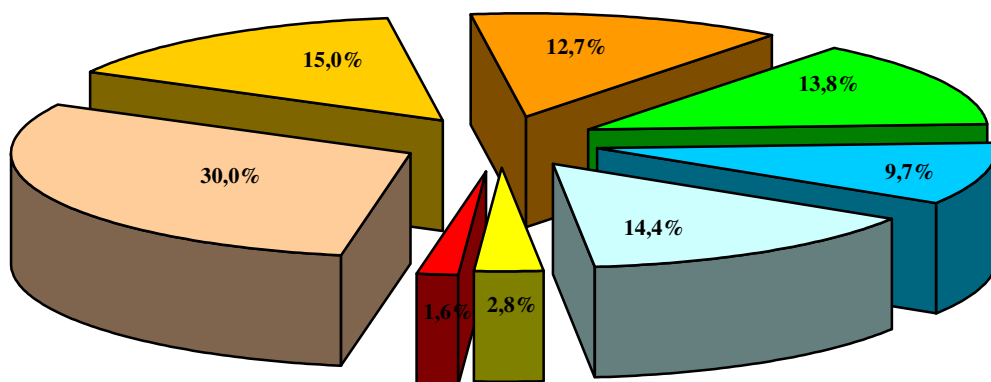


Origine géographique des étudiants de nationalité étrangère

A l'université d'Orléans, les étudiants étrangers sont le plus souvent originaires d'Afrique: Afrique du Nord pour 30,0% des étudiants étrangers (dont 18,9% sont de nationalité marocaine et 6,1% de nationalité algérienne) et 27,7% du reste de l'Afrique (dont 5,7% sont de nationalité sénégalaise et 3,6% de nationalité béninoise).

	1 ^{er} cycle		2 ^{ème} cycle		3 ^{ème} cycle		TOTAL	
Afrique du Nord	261	27,2%	291	30,5%	156	34,8%	708	30,0%
Afrique de l'Ouest	189	19,7%	124	13,0%	42	9,4%	355	15,0%
Afrique de l'Est, Centrale et Sud	165	17,2%	84	8,8%	50	11,2%	299	12,7%
Asie - Océanie	211	22,0%	78	8,2%	36	8,0%	325	13,8%
Union Européenne	48	5,0%	136	14,3%	45	10,0%	229	9,7%
Europe Hors Union Européenne	38	4,0%	216	22,7%	86	19,2%	340	14,4%
Amérique	34	3,5%	14	1,5%	19	4,2%	67	2,8%
Proche et Moyen Orient	13	1,4%	10	1,0%	14	3,1%	37	1,6%
TOTAL	959	100%	953	100%	448	100%	2360	100%

Répartition des étudiants de nationalité étrangère selon le pays d'origine

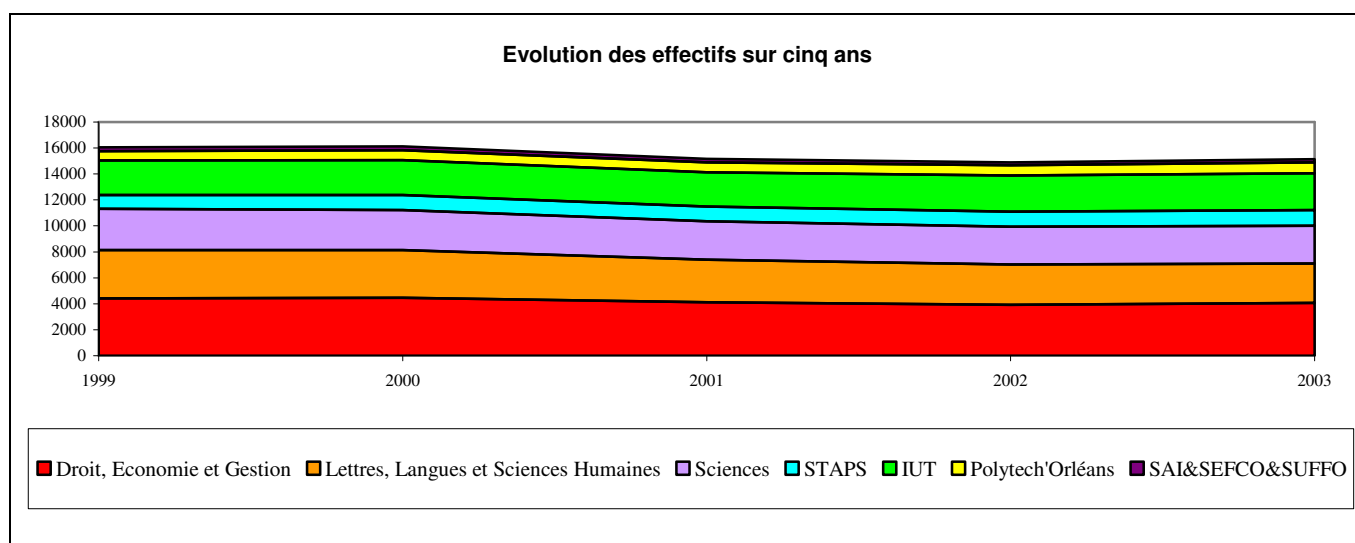


■ Afrique du Nord	■ Afrique de l'Ouest	■ Afrique de l'Est, Centrale et Sud
■ Asie - Océanie	■ Union Européenne	■ Hors Union Européenne
■ Amérique	■ Proche et Moyen Orient	

II MOUVEMENTS

II.1 Evolution des effectifs entre 1999 et 2003

	1999	2000	Variation annuelle	2001	Variation annuelle	2002	Variation annuelle	2003	Variation annuelle	Taux de variation moyen
Droit, Economie et Gestion	4419	4472	+ 1,2%	4115	- 8,0%	3909	- 5,0%	4064	+ 4,0%	- 2,1%
Lettres, Langues et Sciences Humaines	3720	3653	- 1,8%	3293	- 9,9%	3114	- 5,4%	3046	- 2,2%	- 4,9%
Sciences	3175	3093	- 2,6%	2937	- 5,0%	2904	- 1,1%	2912	+ 0,3%	- 2,1%
STAPS	1055	1148	+ 8,8%	1149	+ 0,1%	1177	+ 2,4%	1190	+ 1,1%	+ 3,1%
IUT	2663	2708	+ 1,7%	2632	-2,8%	2780	+ 5,6%	2834	+ 1,9%	+ 1,6%
Polytech'Orléans	730	761	+ 4,2%	761	0%	777	+ 2,1%	836	+ 7,6%	+ 3,4%
SAI&SEFCO&SUFFO	297	284	- 4,4%	274	- 3,5%	230	- 16,1%	252	+ 9,6%	- 4,0%
TOTAL	16059	16119	- 0,9%	15161	- 5,9%	14891	- 1,8%	15134	+ 1,6%	- 1,5%



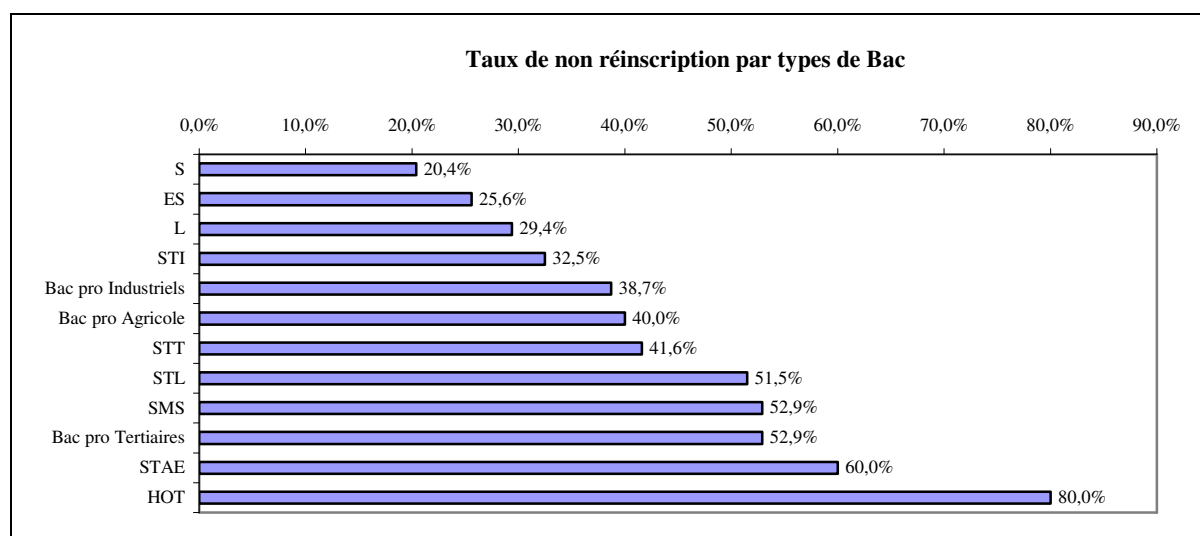
II.2 Les sortants de l'Université

Au 15 janvier 2004, 4684 étudiants sont inscrits en première année de DEUG, de DUT ou en cycle préparatoire intégré (Ingénieur). Parmi ces étudiants, 2991 sont titulaires d'un baccalauréat obtenu lors de la session 2003-2004.

Un peu plus d'un sur quatre (27,0%) de ces 2991 nouveaux étudiants n'est pas réinscrit à l'Université d'Orléans l'année suivante (année 2004-2005). La non-réinscription concerne davantage les étudiants inscrits en Lettres, Langues et Sciences Humaines et en Droit, Economie et gestion (écarts à la moyenne de 7,6 et 6,9 points).

	Inscrits en 1 ^{ère} année en 2003-2004	Non réinscrits en 2004-2005	Taux de non-réinscription
Droit, Economie et Gestion	710	241	33,9%
Lettres, Langues et Sciences Humaines	575	199	34,6%
Sciences	397	122	30,7%
STAPS	289	74	25,6%
IUT	968	171	17,7%
Polytech'Orléans	52	1	1,9%
TOTAL	2991	808	27,0%

Quatre nouveaux étudiants sur dix détenteurs d'un baccalauréat professionnel ou technologique ne se sont pas réinscrits à l'Université en 2004-2005 (respectivement 43,4% et 40,4%) contre à peine un peu plus d'un étudiant sur cinq titulaire d'un baccalauréat général (23,4%).



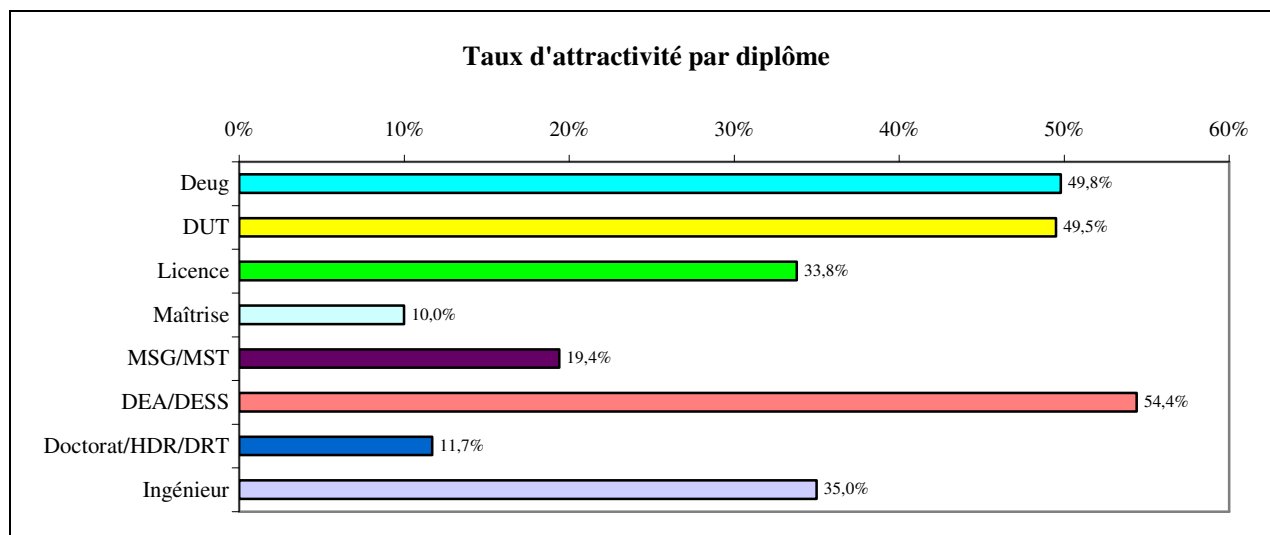
II.3 Attractivité

Quatre étudiants sur dix (40,5%) sont nouvellement inscrits à l'université d'Orléans en 2003-2004. Parmi les 6125 étudiants nouvellement inscrits à l'Université, 445 (soit 7,3% de ces étudiants) sont inscrits à des préparations de concours ou autres diplômes universitaires (Capacité, DAEU, DAF, DPECF, DU ...) et 1126 (18,4%) sont de nationalité étrangère.

	Inscrits à l'Université d'Orléans en 2003-2004		Taux d'attractivité
	Effectifs	Non inscrits les années précédentes	
Droit, Economie et Gestion	4064	1698	41,8%
Lettres, Langues et Sciences Humaines	3046	1111	36,5%
Sciences	2912	979	33,6%
STAPS	1190	388	32,6%
IUT	2834	1477	52,1%
Polytech'Orléans	836	303	36,2%
SAI&SEFCO & SUFFO	252	169	67,1%
TOTAL	15134	6125	40,5%

Parmi les étudiants hors préparation concours ou diplôme d'Université, quatre sur dix (40,5%) ont un numéro étudiant commençant par 203. Le graphique ci-après indique la part des nouveaux étudiants pour chaque diplôme préparé. Ainsi, la population des étudiants préparant un DEA ou un DESS est constitué pour plus de la moitié de nouveaux étudiants : 54,4% de ces étudiants ont un numéro commençant par 203. C'est d'ailleurs en DESS que l'apport est le plus important. Si près de six étudiants sur dix inscrits en DESS sont nouveaux (58,3%) ce n'est le cas que pour un peu plus de quatre sur dix inscrits en DEA (42,3%).

Notons que si un étudiant inscrit en Licence sur trois (33,8%) est un nouvel étudiant, l'apport est différent selon le type de Licence. En effet, sept étudiants sur dix (70,1%) inscrits en Licence professionnelle ont un numéro d'étudiant commençant par 203 alors que cela concerne un étudiant sur quatre (25,5%) préparant une autre Licence.



Taux d'entrée directe en 2^{ème} année d'Université

Le taux d'entrée directe en début de « bac + 2 » concerne les étudiants inscrits en 2^{ème} année d'université en 2003-2004, non inscrits à l'université d'Orléans les années précédentes, et ayant validé au moins une année d'études supérieures.

	Inscrits en 2 ^{ème} année en 2003		Taux d'entrée directe en début de « Bac +2 »
	Effectifs	Non inscrits l'année précédente	
Droit, Economie et Gestion	647	70	10,8%
Lettres, Langues et Sciences Humaines	558	58	10,4%
Sciences	475	74	15,6%
STAPS	220	6	2,7%
IUT	1074	70	6,5%
Polytech'Orléans (ex ESPEO 1 ^{ère} année)	55	49	89,1%
TOTAL	3029	327	10,8%

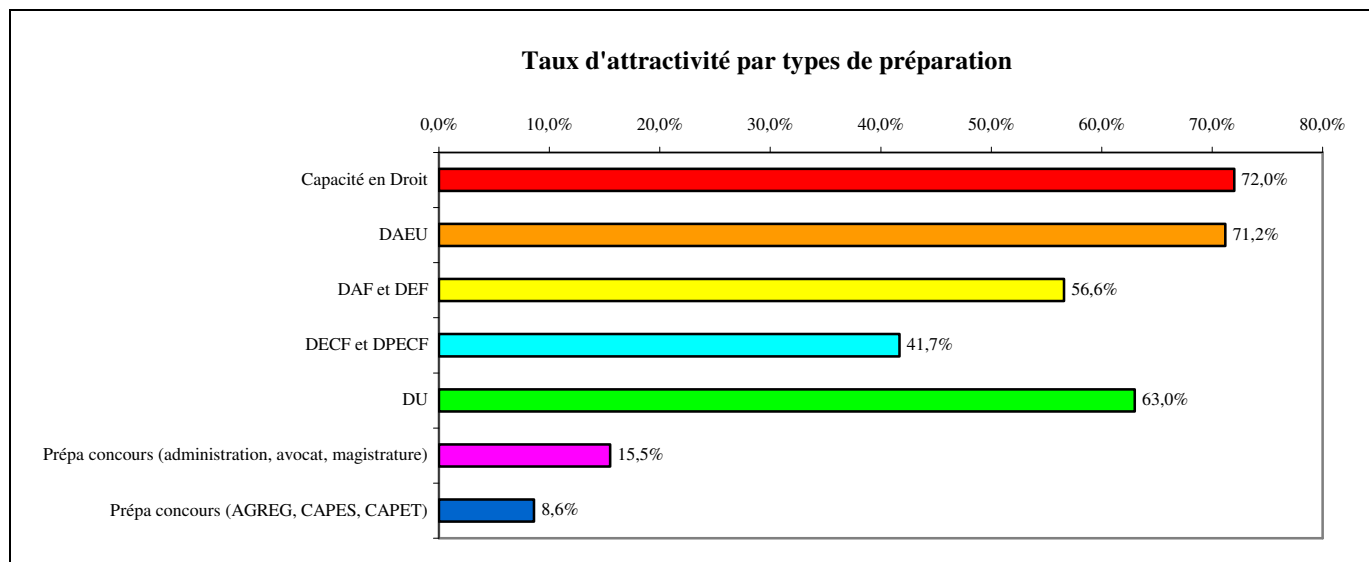
Taux d'entrée directe en 3^{ème} année d'Université

Le taux d'entrée directe en début de « bac + 3 » concerne les étudiants inscrits en 3^{ème} année d'université en 2003-2004, non inscrits à l'université d'Orléans les années précédentes, et ayant validé au préalable au moins deux années d'études supérieures.

	Inscrits en 3 ^{ème} année en 2003		Taux d'entrée directe en début de « Bac +3 »
	Effectifs	Non inscrits l'année précédente	
Droit, Economie et Gestion	819	288	35,2%
Lettres, Langues et Sciences humaines	548	141	25,7%
Sciences	710	188	26,5%
STAPS	223	28	12,6%
IUT	377	262	69,5%
Polytech'Orléans	235	148	63,0%
TOTAL	2912	1055	36,2%

L'apport des autres étudiants

Pour l'année universitaire 2003-2004, 1112 étudiants sont inscrits à des préparations de concours ou autres diplômes universitaires. Parmi ces étudiants 445 (soit 40,1%) sont nouvellement inscrits à l'université d'Orléans.



III DONNEES SOCIALES

III.1 Activité salariée et régime d'inscription

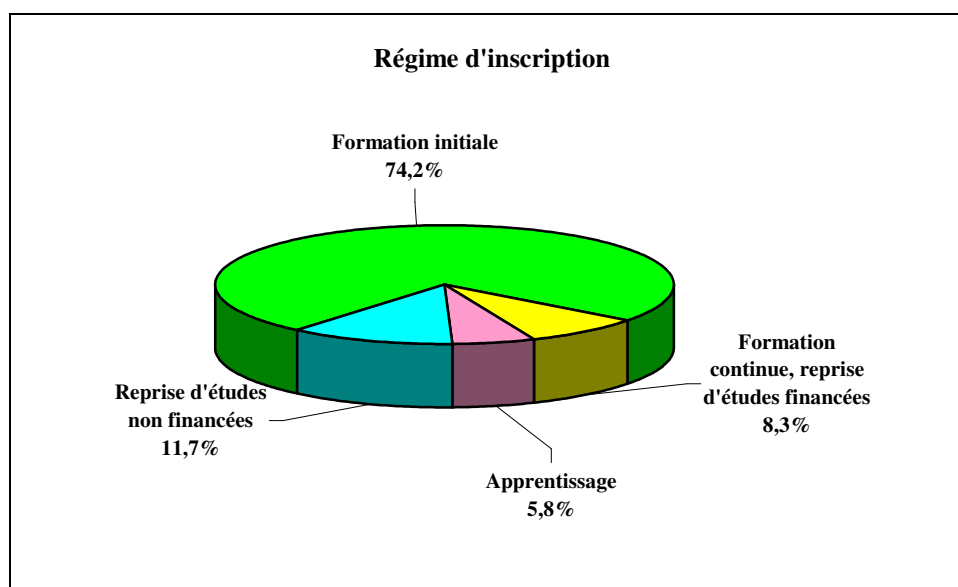
La part des étudiants salariés dans les cycles universitaires

On considère comme étudiants salariés les étudiants qui, au moment de leur inscription administrative, ont déclaré exercer une activité professionnelle.

Sur l'ensemble des étudiants inscrits à l'université d'Orléans, 1741 étudiants ont déclaré avoir une activité professionnelle soit 11,5% de l'ensemble des étudiants.

	1 ^{er} cycle		2 ^{ème} cycle		3 ^{ème} cycle		TOTAL	
Etudiants salariés	587	7,1%	678	12,8%	476	31,0%	1741	11,5%
Population totale	8283	100%	5317	100%	1534	100%	15134	100%

Les régimes d'inscription des étudiants salariés

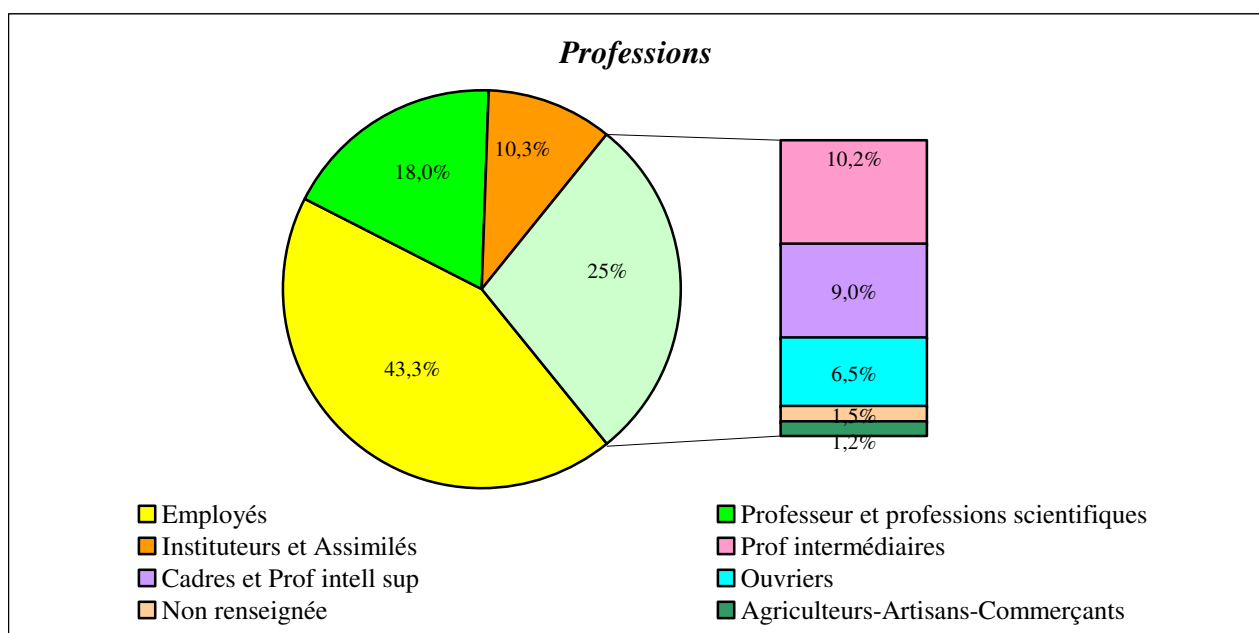


La répartition des étudiants salariés entre les composantes, selon leurs régimes d'inscription

	Initiale		Continue		Apprentissage		Reprise d'études		Ensemble	
Droit, Economie et Gestion	358	27,7%	35	24,3%	48	47,5%	40	19,6%	481	27,6%
Lettres, Langues et Sciences Humaines	342	26,5%	10	6,9%	-	0%	30	14,7%	382	21,9%
Sciences	359	27,8%	11	7,6%	-	0%	5	2,5%	375	21,5%
STAPS	135	10,4%	29	20,1%	-	0%	4	2,0%	168	9,7%
IUT	53	4,1%	45	31,3%	16	15,8%	3	1,5%	117	6,7%
Polytech'Orléans	42	3,3%	4	2,8%	37	36,6%	2	1,0%	85	4,9%
SAI&SEFCO&SUFFO	3	0,2%	10	6,9%	-	0%	120	58,8%	133	7,6%
TOTAL	1292	100%	144	100%	101	100%	204	100%	1741	100%

III.2 La catégorie socioprofessionnelle des étudiants salariés

	Favorisées A ¹		Favorisées B ²		Moyennes ³		Défavorisées ⁴		Total	
Droit, Economie et Gestion	143	29,7%	37	7,7%	253	52,6%	48	10,0%	481	100%
Lettres, Langues et Sciences Humaines	82	21,5%	41	10,7%	238	62,3%	21	5,5%	382	100%
Sciences	211	56,3%	19	5,1%	121	32,3%	24	6,4%	375	100%
STAPS	72	42,9%	18	10,7%	66	39,3%	12	7,1%	168	100%
IUT	14	12,0%	37	31,6%	52	44,4%	14	12,0%	117	100%
Polytech'Orléans	78	91,8%	1	1,2%	4	4,7%	2	2,4%	85	100%
SEFCO&SUFFO	49	36,8%	25	18,8%	41	30,8%	18	13,5%	133	100%
TOTAL	649	37,3%	178	10,2%	775	44,5%	139	8,0%	1741	100%



¹ « Favorisées A » : Chef d'entreprise de dix salariés ou plus, profession libérale, cadre de la fonction publique, professeur et assimilé, profession information, arts, spectacle, cadre administratif et commercial d'entreprise, ingénieur-cadre technique d'entreprise, instituteur et assimilé.

² « Favorisées B » : Profession intermédiaire santé - travail social, clergé ou religieux, profession intermédiaire administration fonction publique, profession intermédiaire administration - commerce entreprise, technicien, contremaître ou agent de maîtrise, retraité cadre ou profession intermédiaire.

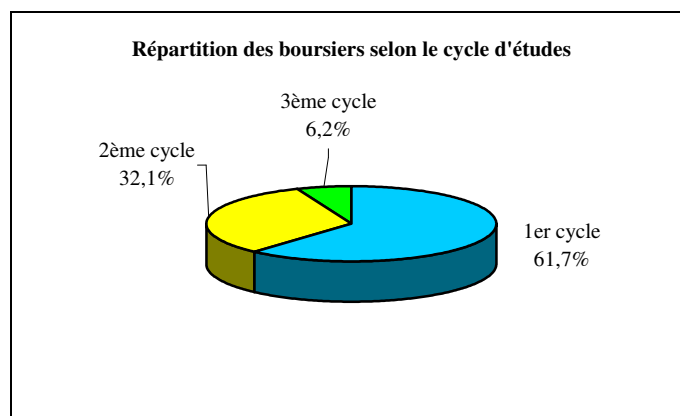
³ « Moyennes » : agriculteur exploitant, artisan, commerçant et assimilé, employé civil – agent service fonction publique, policier ou militaire, employé administratif d'entreprise, employé de commerce, personnel de service direct aux particuliers, retraité agriculteur exploitant, retraité artisan – commerçant – chef d'entreprise.

⁴ « Défavorisées » : ouvrier qualifié ou non, ouvrier agricole, retraité employé et ouvrier, chômeur n'ayant jamais travaillé, personne sans activité professionnelle, non renseignée (inconnue ou sans objet).

III.3 Les étudiants boursiers

La part des étudiants boursiers dans les cycles universitaires

En 2003-2004, l'université d'Orléans compte 4316 étudiants boursiers, soit moins de trois étudiants sur dix (28,5%). Sont reconnus comme boursiers les étudiants percevant une allocation d'études, une bourse de mobilité, une bourse du gouvernement français, une bourse sur critère sociaux ou universitaires. La quasi-totalité perçoit une bourse sur critères sociaux (96,7% des étudiants boursiers). Les étudiants boursiers sont majoritairement en 1^{er} cycle (61,7%).



La répartition des étudiants boursiers entre les composantes

En 2003-2004, un boursier sur quatre est étudiant en Droit, Economie et Gestion (26,6%), un peu plus d'un sur cinq en IUT (22,3%). La troisième position est occupée par la composante Lettres, Langues et Sciences humaines avec 20,2% des boursiers, puis celle des Sciences (18,2%).

	Nombre de Boursiers	Répartition des Boursiers selon la composante	Part des Boursiers dans la composante
Droit, Economie et Gestion	1146	26,6%	28,2%
Lettres, Langues et Sciences Humaines	871	20,2%	28,6%
Sciences	787	18,2%	27,0%
STAPS	305	7,1%	25,6%
IUT	962	22,3%	33,9%
Polytech'Orléans	245	5,7%	29,3%
TOTAL	4316	100%	28,5%

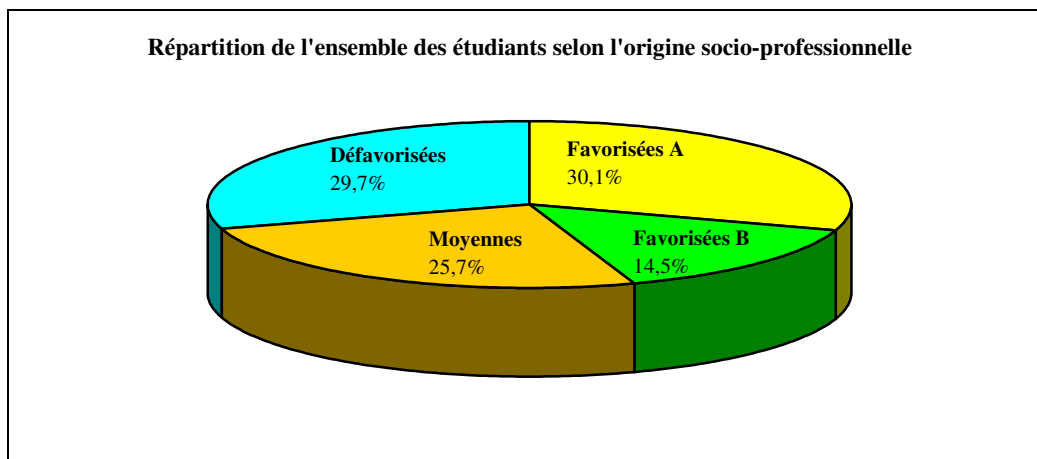
Les étudiants inscrits en IUT et à Polytech'Orléans sont plus souvent boursiers. En effet, si en moyenne plus d'un étudiant sur quatre (28,5%) est boursier, plus d'un étudiant en IUT sur trois (33,9%) l'est et trois sur dix à l'école polytechnique de l'Université (29,3%). Ces derniers ne représentent cependant que 5,7 % de l'ensemble des boursiers.

La répartition des étudiants boursiers entre les cycles, au sein des composantes

	1 ^{er} cycle		2 ^{ème} cycle		3 ^{ème} cycle		Total	
Droit, Economie et Gestion	687	25,8%	325	23,5%	134	50,0%	1146	26,6%
Lettres, Langues et Sciences Humaines	540	20,3%	296	21,4%	35	13,1%	871	20,2%
Sciences	359	13,5%	344	24,8%	84	31,3%	787	18,2%
STAPS	196	7,4%	101	7,3%	8	3,0%	305	7,1%
IUT	852	32,0%	110	7,9%	-	0%	962	22,3%
Polytech'Orléans	29	1,1%	209	15,1%	7	2,6%	245	5,7%
TOTAL	2663	100%	1385	100%	268	100%	4316	100%

III.5 Origine socioprofessionnelle des étudiants observée par cycle universitaire

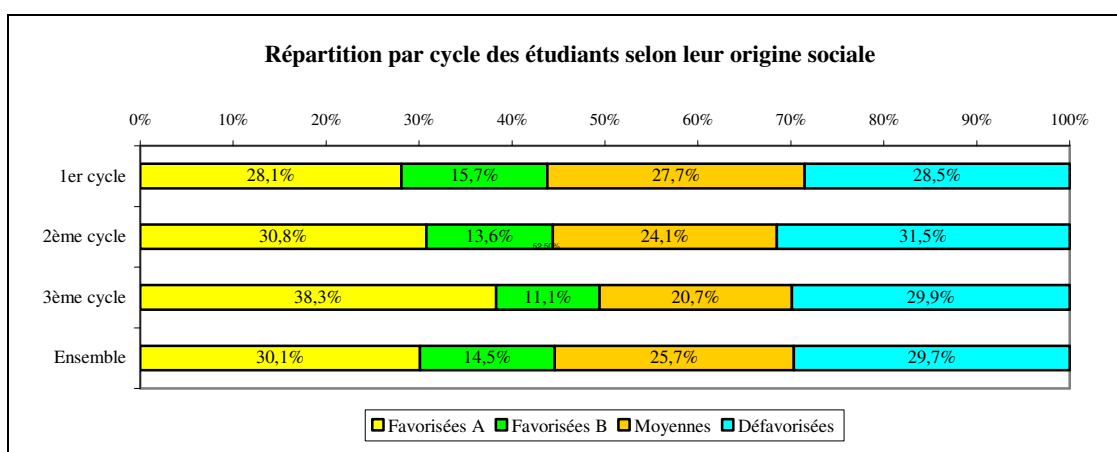
L'origine socioprofessionnelle des étudiants est observée selon la typologie des « Professions et Catégories sociales » (PCS) du chef de famille. Lors de l'inscription administrative, il est convenu de retenir comme chef de famille celui des deux parents qui couvre ou qui a couvert antérieurement l'étudiant au titre de la sécurité sociale.



Origine socioprofessionnelle des étudiants observée par cycle universitaire

Les étudiants dont le chef de famille appartient à la catégorie « favorisées A »¹ sont, plus souvent que la moyenne, étudiant de 3^{ème} cycle (38,3%). A l'autre extrémité, les étudiants dont le chef de famille appartient à la catégorie « défavorisées »², sont plus souvent que la moyenne, étudiant de 2^{ème} cycle (31,5%).

	1 ^{er} cycle		2 ^{ème} cycle		3 ^{ème} cycle		Total	
Favorisées A	2330	28,1%	1638	30,8%	587	38,3%	4555	30,1%
Favorisées B	1304	15,7%	722	13,6%	171	11,1%	2197	14,5%
Moyennes	2291	27,7%	1280	24,1%	318	20,7%	3889	25,7%
Défavorisées	2358	28,5%	1677	31,5%	458	29,9%	4493	29,7%
TOTAL	8283	100%	5317	100%	1534	100%	15134	100%



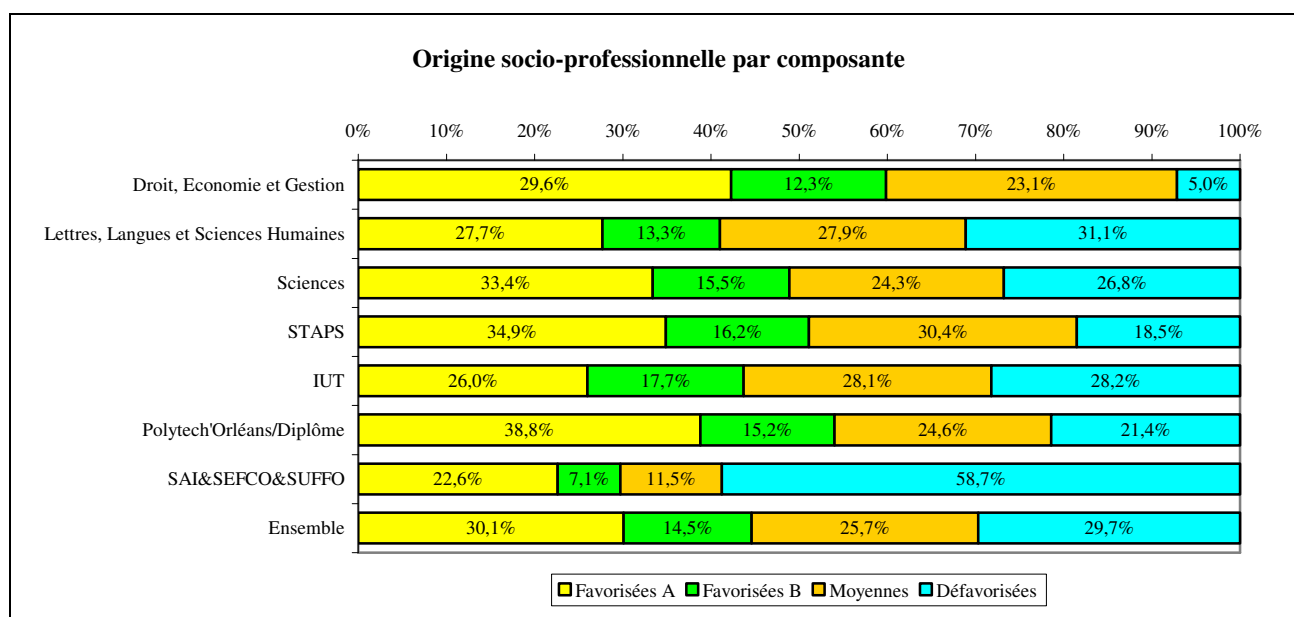
¹ « Favorisées A » : chef d'entreprise de dix salariés ou plus, profession libérale, cadre de la fonction publique, professeur et assimilé, profession information, arts, spectacle, cadre administratif et commercial d'entreprise, ingénieur-cadre technique d'entreprise, instituteur et assimilé.

² « Défavorisées » : ouvrier qualifié ou non, ouvrier agricole, retraité employé et ouvrier, chômeur n'ayant jamais travaillé, personne sans activité professionnelle, non renseignée (inconnue ou sans objet).

Origine socioprofessionnelle des étudiants au sein des composantes

Les étudiants dont le chef de famille appartient à la catégorie « favorisées A » sont plus souvent en école d'ingénieurs (écart à la moyenne de 8,7 points) mais aussi, avec un écart beaucoup moins important, en STAPS et en Sciences. A l'inverse, les étudiants dont le chef de famille appartient à la catégorie « défavorisées » sont beaucoup plus souvent inscrits au SAI, SEFCO ou SUFFO (écart à la moyenne de 29 points) mais aussi des étudiants de Droit, Economie et Gestion (écart de 5,3 points). Les étudiants issus des classes « moyennes » sont plus souvent en STAPS (30,4%) et en IUT (28,1%) ou Lettres, langues et Sciences Humaines (27,9%).

	Favorisées A		Favorisées B		Moyennes		Défavorisées		Total	
	N	%	N	%	N	%	N	%	N	%
Droit, Economie et Gestion	1204	29,6%	500	12,3%	937	23,1%	1423	35,0%	4064	100%
Lettres, Langues et Sciences Humaines	845	27,7%	404	13,3%	851	27,9%	946	31,1%	3046	100%
Sciences	974	33,4%	452	15,5%	707	24,3%	779	26,8%	2912	100%
STAPS	415	34,9%	193	16,2%	362	30,4%	220	18,5%	1190	100%
IUT	736	26,0%	503	17,7%	797	28,1%	798	28,2%	2834	100%
Polytech'Orléans	324	38,8%	127	15,2%	206	24,6%	179	21,4%	836	100%
SAI&SEFCO&SUFFO	57	22,6%	18	7,1%	29	11,5%	148	58,7%	252	100%
TOTAL	4555	30,1%	2197	14,5%	3889	25,7%	4493	29,7%	15134	100%

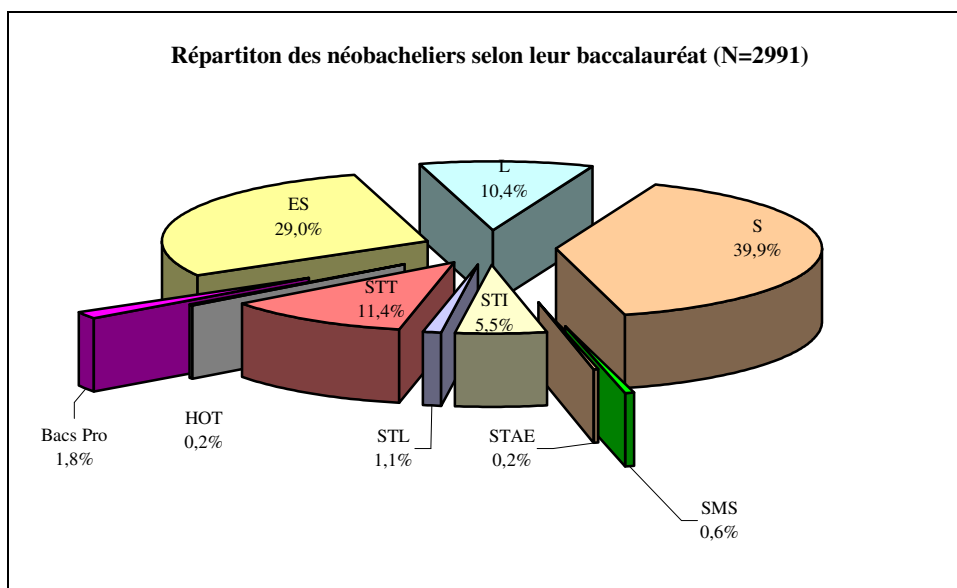


IV LES NEOBACHELIERS 2003

Nous parlerons seulement du baccalauréat français obtenu en France ou à l'étranger

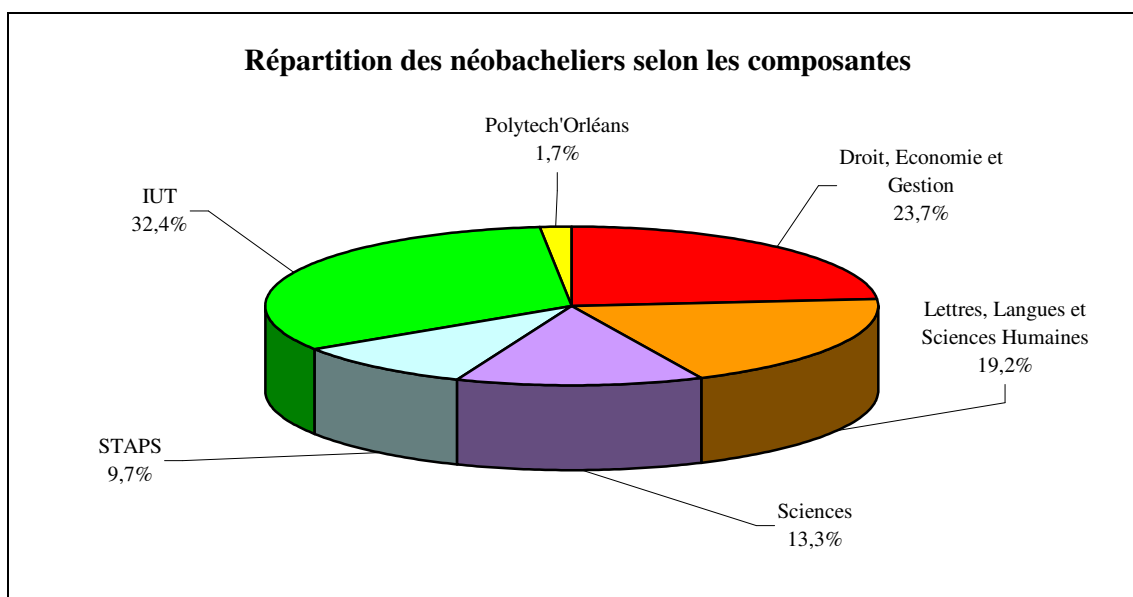
IV 1 Types de baccalauréat des bacheliers 2003

Les bacheliers scientifiques inscrits à l'université en DEUG, DUT ou cycle préparatoire intégré (ingénieur) représentent 39,9% des bacheliers, viennent ensuite les bacheliers de la série Economique et Sociale (29,0%). Devant les littéraires, les bacheliers technologiques occupent la troisième place (toutes formations confondues). Ils représentent 19,0% (dont 11,4% de STT et 5,5% de STI) des bacheliers alors que la part des littéraires est de 10,4%.



Les composantes choisies par les bacheliers selon les types de baccalauréat

En moyenne, la première position (en nombre de bacheliers inscrits) est occupée par la composante IUT (32,4%). La seconde est celle de Droit, Economie et Gestion (23,7%). A l'opposé (en avant dernier rang) se trouve la composante STAPS (9,7%) juste derrière les Sciences (13,3%).



	ES		L		S		STT		STI		Autres Bacs techno		Bacs Pro		Total	
Droit, Economie et Gestion	381	43,9%	79	25,5%	102	8,5%	114	33,4%	2	1,2%	8	13,3%	24	45,3%	710	23,7%
Lettres, Langues et Sciences Humaines	206	23,8%	222	71,6%	66	5,5%	57	16,7%	4	2,4%	8	13,3%	12	22,6%	575	19,2%
Sciences	3	0,3%	-	0%	373	31,2%	-	0%	4	2,4%	16	26,7%	1	1,9%	397	13,3%
STAPS	76	8,8%	8	2,6%	168	14,1%	19	5,6%	7	4,2%	9	15,0%	2	3,8%	289	9,7%
IUT	201	23,2%	1	0,3%	433	36,3%	151	44,3%	149	89,8%	19	31,7%	14	26,4%	968	32,4%
Polytech'Orléans	-	0%	-	0%	52	4,4%	-	0%	-	0%	-	0%	-	0%	52	1,7%
TOTAL	867	100%	310	100%	1194	100%	341	100%	166	100%	60	100%	53	100%	2991	100%

Les bacheliers S s'inscrivent plus souvent en IUT (36,3%) et en Sciences (31,2%), alors que les bacheliers ES s'inscrivent tout d'abord en Droit, Economie et Gestion puis Lettres, Langues et Sciences Humaines ou en IUT (respectivement 43,9%, 23,8% et 23,2%).

Les littéraires s'inscrivent en premier lieu en Lettres, Langues et Sciences Humaines (71,6%) puis en Droit, Economie et Gestion (25,5%). Concernant les bacheliers technologiques, si 44,3% des bacs STT s'inscrivent d'abord en IUT puis en Droit, Economie et Gestion (33,4%), trois des autres bacheliers technologiques sur quatre (74,3%) se sont inscrits en IUT puis en Sciences (8,8%). Enfin, les titulaires d'un baccalauréat professionnel s'orientent davantage vers le Droit, Economie et Gestion (45,3%) puis vers l'IUT (26,4%).

Les types de baccalauréat au sein de chaque composante

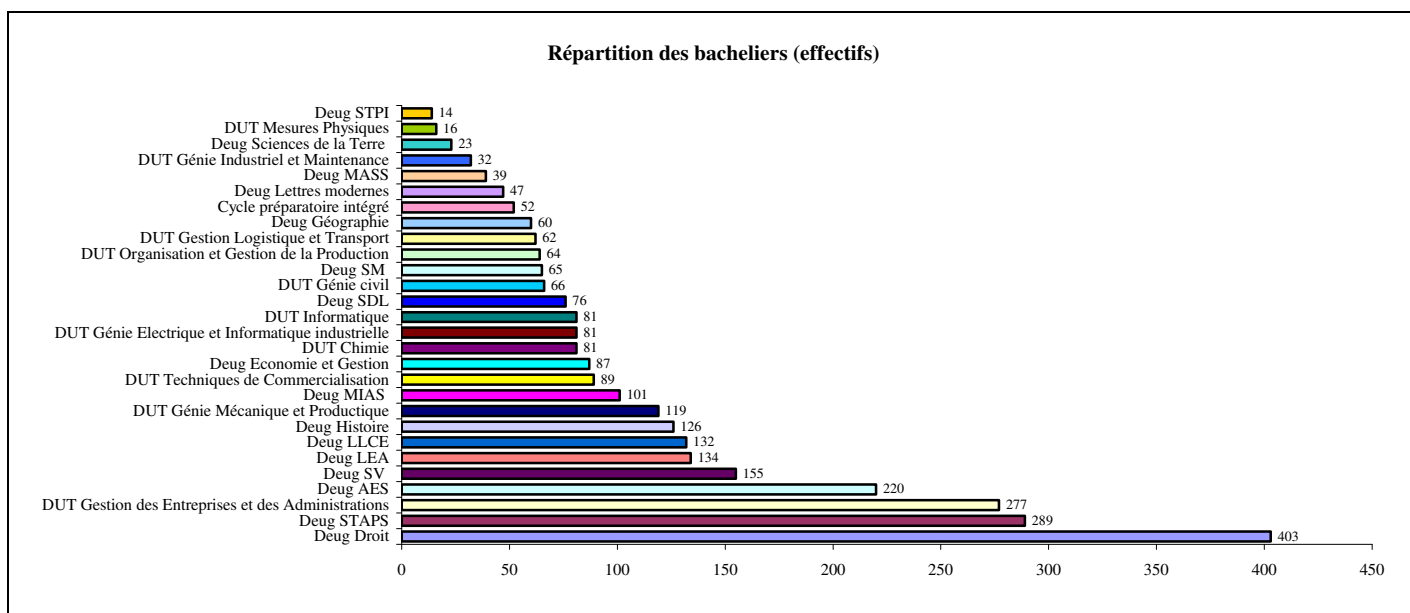
	ES		L		S		STT		STI		Autres Bacs techno		Bacs Pro		Total	
Droit, Economie et Gestion	381	53,7%	79	11,1%	102	14,4%	114	16,1%	2	0,3%	8	1,1%	24	3,4%	710	100%
Lettres, Langues et Sciences Humaines	206	35,8%	222	38,6%	66	11,5%	57	9,9%	4	0,7%	8	1,4%	12	2,1%	575	100%
Sciences	3	0,8%	-	0%	373	94,0%	-	0%	4	1,0%	16	4,0%	1	0,3%	397	100%
STAPS	76	26,3%	8	2,8%	168	58,1%	19	6,6%	7	2,4%	9	3,1%	2	0,7%	289	100%
IUT	201	20,8%	1	0,1%	433	44,7%	151	15,6%	149	15,4%	19	2,0%	14	1,4%	968	100%
Polytech'Orléans	-	0%	-	0%	52	100,0%	-	0%	-	0%	-	0%	-	0%	52	100%
TOTAL	867	29,0%	310	10,4%	1194	39,9%	341	11,4%	166	5,5%	60	2,0%	53	1,8%	2991	100%

Selon un autre point de vue, la distribution des bacheliers au sein de chaque composante est alors:

- Les bacheliers littéraires représentent près de quatre bacheliers sur dix (38,6%) inscrits au sein de la composante Lettres, Langues et Sciences Humaines.
- 53,7% des bacheliers inscrits en Droit, Economie et Gestion ont un bac série Economique et Sociale (ES).
- Les bacheliers scientifiques sont majoritaires en Sciences (94,0%), en STAPS (58,1%) et en IUT (44,7%).

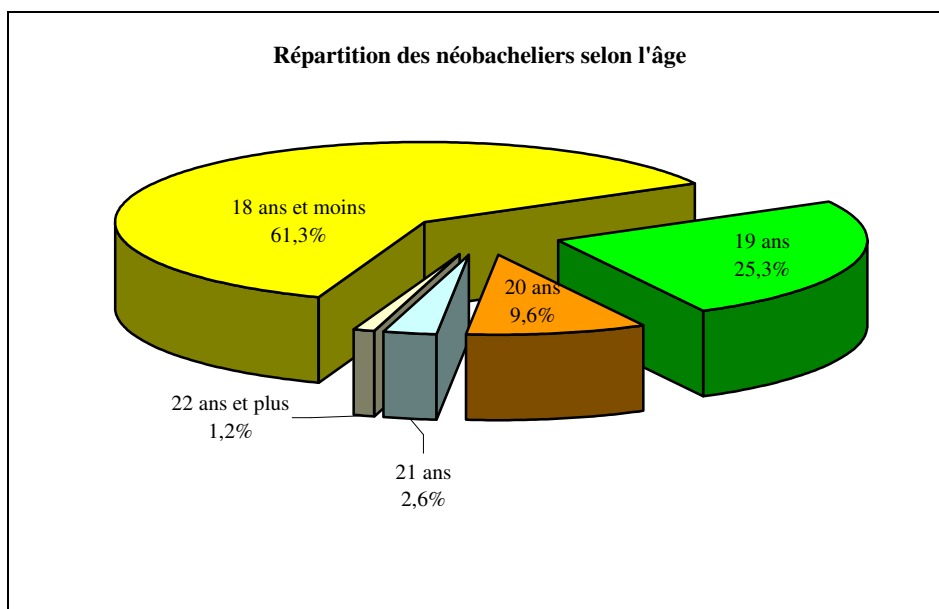
IV 2 Diplômes préparés par les bacheliers 2003

Dans le palmarès des 28 diplômes préparés, les six premières places sont détenues par : le Deug de Droit avec 13,5% des bacheliers, celui de STAPS (9,7%), le DUT de Gestion des Administrations et des Entreprises (9,3%), le Deug AES (7,3%), celui de Sciences de la Vie (5,2%) et de LEA (4,5%).



IV 3 Classes d'âge des bacheliers 2003

Six bacheliers sur dix inscrits à l'Université d'Orléans (61,4%) ont 18 ans ou moins (individus « à l'heure » ou « en avance »). Un bachelier sur quatre (25,3%) a un an de retard et moins d'un sur sept (13,4%) a deux ans de retard ou plus.



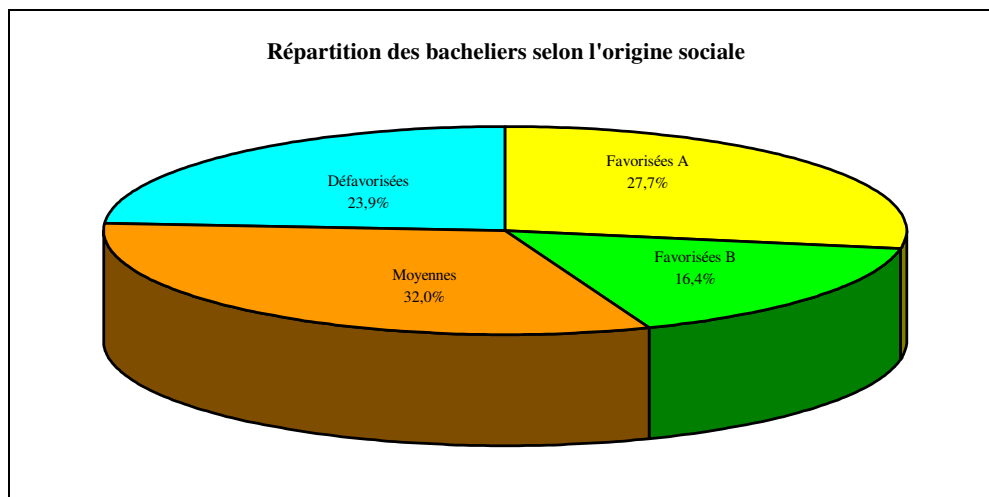
Ce sont les étudiants de Polytech'Orléans ou de Sciences qui, plus souvent que la moyenne, sont des étudiants « à l'heure ou en avance ». En effet, neuf étudiants sur dix (90,5%) inscrits à Polytech'Orléans et trois étudiants sur quatre (75,1) inscrits en Sciences sont des étudiants « à l'heure ou en avance » quand cela concerne six sur dix de l'ensemble des néobacheliers (61,3%).

	17 ans et -		18 ans		19 ans		20 ans		21 ans		22 ans et +		TOTAL	
Droit, Economie et Gestion	36	5,1%	398	56,1%	153	21,5%	79	11,1%	29	4,1%	15	2,1%	710	100%
Lettres, Langues et Sciences Humaines	16	2,8%	344	59,8%	132	23,0%	55	9,6%	18	3,1%	10	1,7%	575	100%
Sciences	31	7,8%	267	67,3%	68	17,1%	23	5,8%	6	1,5%	2	0,5%	397	100%
STAPS	7	2,4%	143	49,5%	98	33,9%	36	12,5%	5	1,7%	-	0%	289	100%
IUT	16	1,7%	529	54,6%	301	31,1%	93	9,6%	21	2,2%	8	0,8%	968	100%
Polytech'Orléans	2	3,8%	46	88,5%	4	7,7%	-	0%	-	0%	-	0%	52	100%
TOTAL	108	3,6%	1727	57,7%	756	25,3%	286	9,6%	79	2,6%	35	1,2%	2991	100%

IV 4 Origine socioprofessionnelle des bacheliers 2003

Les étudiants dont le chef de famille appartient à la catégorie « favorisée A » sont plus souvent en STAPS (écart à la moyenne de +9,7 points), en école d'ingénieurs et en Sciences (écarts à la moyenne de +8,8 et +7,8 points). A l'inverse, les étudiants dont l'origine sociale est « défavorisée » sont plus souvent inscrits en Lettres, Langues et Sciences Humaines ou en Droit, Economie et Gestion (écarts positifs à la moyenne de +3,6 et 3,4 points)

	Favorisées A ¹		Favorisées B ²		Moyennes ³		Défavorisées ⁴		Total	
Droit, Economie et Gestion	188	26,5%	113	15,9%	215	30,3%	194	27,3%	710	100%
Lettres, Langues et Sciences Humaines	149	25,9%	79	13,7%	189	32,9%	158	27,5%	575	100%
Sciences	141	35,5%	68	17,1%	113	28,5%	75	18,9%	397	100%
STAPS	108	37,4%	44	15,2%	98	33,9%	39	13,5%	289	100%
IUT	224	23,1%	176	18,2%	328	33,9%	240	24,8%	968	100%
Polytech'Orléans	19	36,5%	12	23,1%	13	25,0%	8	15,4%	52	100%
TOTAL	829	27,7%	492	16,4%	956	32,0%	714	23,9%	2991	100%



¹ « Favorisées A » : Chef d'entreprise de dix salariés ou plus, profession libérale, cadre de la fonction publique, professeur et assimilé, profession information, arts, spectacle, cadre administratif et commercial d'entreprise, ingénieur-cadre technique d'entreprise, instituteur et assimilé.

² « Favorisées B » : Profession intermédiaire santé - travail social, clergé ou religieux, profession intermédiaire administration fonction publique, profession intermédiaire administration - commerce entreprise, technicien, contremaître ou agent de maîtrise, retraité cadre ou profession intermédiaire.

³ « Moyennes » : agriculteur exploitant, artisan, commerçant et assimilé, employé civil - agent service fonction publique, policier ou militaire, employé administratif d'entreprise, employé de commerce, personnel de service direct aux particuliers, retraité agriculteur exploitant, retraité artisan - commerçant - chef d'entreprise.

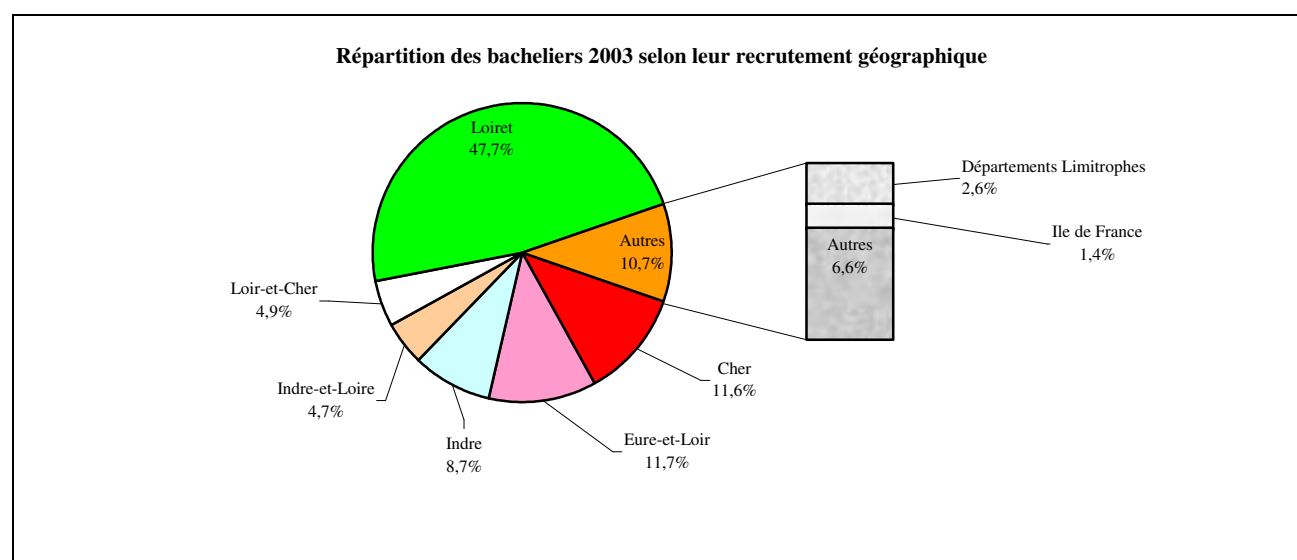
⁴ « Défavorisées » : ouvrier qualifié ou non, ouvrier agricole, retraité employé et ouvrier, chômeur n'ayant jamais travaillé, personne sans activité professionnelle, non renseignée (inconnue ou sans objet).

IV 5 Recrutement géographique des bacheliers 2003

Le recrutement géographique est appréhendé à partir du département d'obtention du baccalauréat. Près de la moitié (47,7%) des bacheliers inscrits à l'Université d'Orléans est originaire du Loiret.

CHER	347	11,6%
EURE-ET-LOIR	351	11,7%
INDRE	261	8,7%
INDRE-ET-LOIRE	140	4,7%
LOIR-ET-CHER	146	4,9%
LOIRET	1427	47,7%
DEPARTEMENTS LIMITROPHES ¹	78	2,6%
ILE DE FRANCE ²	43	1,4%
DOM TOM	52	1,7%
AUTRES DEPARTEMENTS FRANÇAIS	140	4,7%
ETRANGER	6	0,2%
TOTAL	2991	100%

Ces néo-étudiants ont pour l'ensemble passé leur baccalauréat dans l'Académie d'Orléans - Tours. Ils représentent en effet neuf jeunes sur dix (89,3%).



Lieu d'études et recrutement géographique

	Bourges		Chartres		Châteauroux		Issoudun		Orléans		Ensemble	
CHER	208	55,2%	1	0,6%	24	9,6%	19	17,3%	95	4,5%	347	11,6%
EURE-ET-LOIR	11	2,9%	113	73,4%	2	0,8%	-	0%	225	10,7%	351	11,7%
INDRE	19	5,0%	-	0%	179	71,6%	26	23,6%	37	1,8%	261	8,7%
INDRE-ET-LOIRE	15	4,0%	2	1,3%	8	3,2%	12	10,9%	103	4,9%	140	4,7%
LOIR-ET-CHER	16	4,2%	6	3,9%	8	3,2%	16	14,5%	100	4,8%	146	4,9%
LOIRET	34	9,0%	16	10,4%	13	5,2%	32	29,1%	1332	63,4%	1427	47,7%
DEPARTEMENTS LIMITROPHES	26	6,9%	3	1,9%	6	2,4%	4	3,6%	39	1,9%	78	2,6%
ILE DE FRANCE	4	1,1%	11	7,1%	2	0,8%	-	0%	26	1,2%	43	1,4%
DOM TOM	6	1,6%	2	1,3%	1	0,4%	1	0,9%	42	2,0%	52	1,7%
AUTRES DEPARTEMENTS FRANÇAIS	37	9,8%	-	0%	6	2,4%	-	0%	97	4,6%	140	4,7%
ETRANGER	1	0,3%	-	0%	1	0,4%	-	0%	4	0,2%	6	0,2%
TOTAL	377	100%	154	100%	250	100%	110	100%	2100	100%	2991	100%

¹ Départements limitrophes : Allier, Creuse, Eure, Haute-Vienne, Maine-et-Loire, Nièvre, Orne, Sarthe, Vienne, Yonne

² Ile-de-France : Essonne, Hauts-de-Seine, Paris, Seine-et-Marne, Seine-St-Denis, Val-d'Oise, Val-de-Marne, Yvelines