



TABLEAU DE BORD

2004-2005



TABLE DES MATIERES

I DONNEES DEMOGRAPHIQUES 2004-2005	3
I.1 Effectifs étudiants	3
Inscriptions principales	3
Inscriptions secondes	3
I.2 Classes d'âge	4
Classes d'âge par composante.....	4
Classes d'âge selon le LMD.....	4
I.3 Répartition par sexe	5
Répartition par sexe selon les composantes.....	5
Répartition par sexe selon le LMD	5
I.4 Aire géographique de recrutement.....	6
I.5 Les étudiants de nationalité étrangère.....	7
Répartition des étudiants de nationalité étrangère dans les composantes	7
Origine géographique des étudiants de nationalité étrangère	8
II MOUVEMENTS	9
II.1 Evolution des effectifs entre 2000 et 2004	9
II.2 Les sortants de l'Université	9
Taux d'attrition par composante	9
Taux d'attrition selon le niveau d'études	10
Taux d'attrition chez les bacheliers 2003	10
II.3 Attractivité.....	11
Taux d'attractivité selon l'année d'étude (hors formations pré-universitaires, d'un diplôme de l'Université, ou d'une préparation à un concours).....	12
Taux d'entrée directe en 2 ^{ème} année d'Université (hors formations pré-universitaires, d'un diplôme de l'Université, ou d'une préparation à un concours).....	13
Taux d'entrée directe en 3 ^{ème} année d'Université (hors formations pré-universitaires, d'un diplôme de l'Université, ou d'une préparation à un concours).....	13
L'apport des étudiants suivant une formations pré-universitaire, un diplôme de l'Université, ou une préparation à un concours	13
III DONNEES SOCIALES.....	14
III.1 Activité salariée et régime d'inscription	14
La part des étudiants salariés dans les cycles universitaires	14
Les régimes d'inscription des étudiants salariés	14
La répartition des étudiants salariés entre les composantes, selon leurs régimes d'inscription.	14
III.2 La catégorie socioprofessionnelle des étudiants salariés	15
III.3 Les étudiants boursiers.....	16
La part des étudiants boursiers dans le cursus universitaire	16
La répartition des étudiants boursiers entre les composantes	16
La répartition des étudiants boursiers selon le LMD, au sein des composantes.....	16
III.5 Origine socioprofessionnelle des étudiants.....	17
Origine socioprofessionnelle des étudiants observée selon le LMD	17
Origine socioprofessionnelle des étudiants au sein des composantes.....	18
IV LES NEOBACHELIERS 2004	19
IV 1 Types de baccalauréat des bacheliers 2004	19
Les composantes choisies par les bacheliers selon les types de baccalauréat	19
Les types de baccalauréat au sein de chaque composante	20
IV 2 Diplômes préparés par les bacheliers 2004.....	21
IV 3 Répartition des bacheliers 2004 par sexe.....	21
IV 4 Classes d'âge des bacheliers 2004	22
IV 5 Origine socioprofessionnelle des bacheliers 2004.....	23
IV 5 Recrutement géographique des bacheliers 2004.....	23
Lieu d'études et recrutement géographique	24

I DONNEES DEMOGRAPHIQUES 2004-2005

I.1 Effectifs étudiants

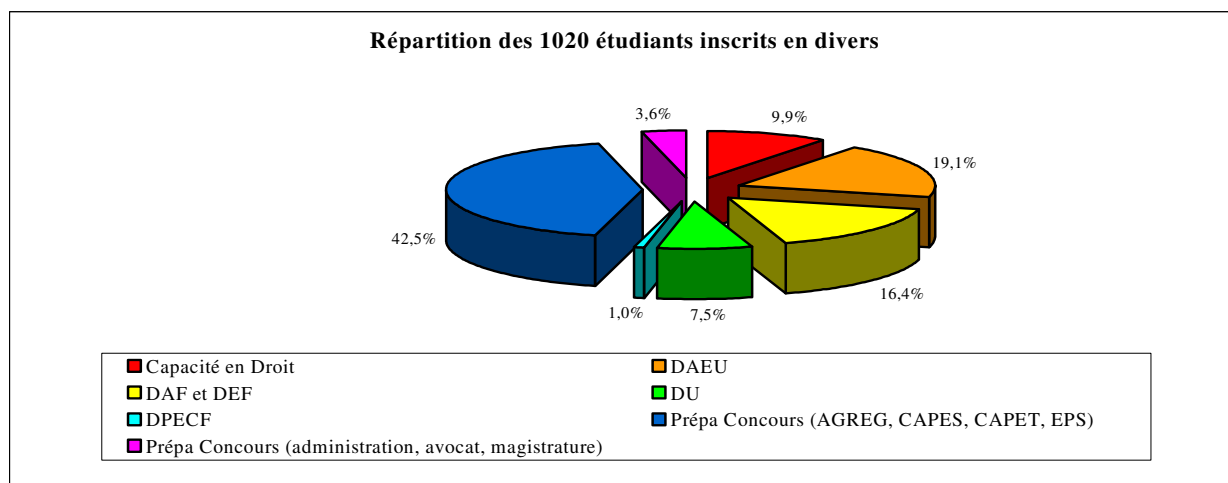
Inscriptions principales

Les inscriptions principales représentent le nombre physique d'étudiants de l'université. Les étudiants inscrits en cursus « pré-universitaire » ont été intégrés aux effectifs de Licence. En 2004-2005, l'université en compte 463 répartis comme suit : 101 en Capacité, 195 en DAEU, 85 en DAF et 82 en DEF.

Pour l'année 2004-2005, la population étudiée est de 15279 inscrits physiques. Près de trois étudiants sur quatre sont en Licence (72,3%) et un quart (24,3%) est étudiant de Master.

	Licence		Master		Doctorat		Total	
Droit, Economie et Gestion	2832	67,9%	1201	28,8%	137	3,3%	4170	100%
Lettres, Langues et Sciences Humaines	2247	77,0%	601	20,6%	72	2,5%	2920	100%
Sciences	1828	62,4%	863	29,5%	238	8,1%	2929	100%
STAPS	849	72,9%	294	25,2%	22	1,9%	1165	100%
IUT	2961	100,0%	-		-		2961	100%
Polytech'Orléans	129	15,2%	670	78,7%	52	6,1%	851	100%
SRI & SEFCO & SUFFO	195	68,9%	88	31,1%	-		283	100%
TOTAL	11041	72,3%	3717	24,3%	521	3,4%	15279	100%

Parmi ces 15279 étudiants, 1020 sont inscrits en formation « pré-universitaire », en préparation aux concours ou aux diplômes de l'Université (DU).



Inscriptions secondes

Les « inscriptions secondes » sont des inscriptions prises par les mêmes étudiants pour d'autres diplômes.

Les inscriptions secondes représentent 1,5% de l'ensemble des inscriptions à l'université.

	Licence		Master		Total	
Droit, Economie et Gestion	28	39,4%	43	60,6%	71	100%
Lettres, Langues et Sciences Humaines	62	87,3%	9	12,7%	71	100%
Sciences	36	49,3%	37	50,7%	73	100%
STAPS	11	52,4%	10	47,6%	21	100%
IUT	2	100,0%			2	100%
SRI			1	100,0%	1	100%
TOTAL	139	58,2%	100	41,8%	239	100%

1.2 Classes d'âge

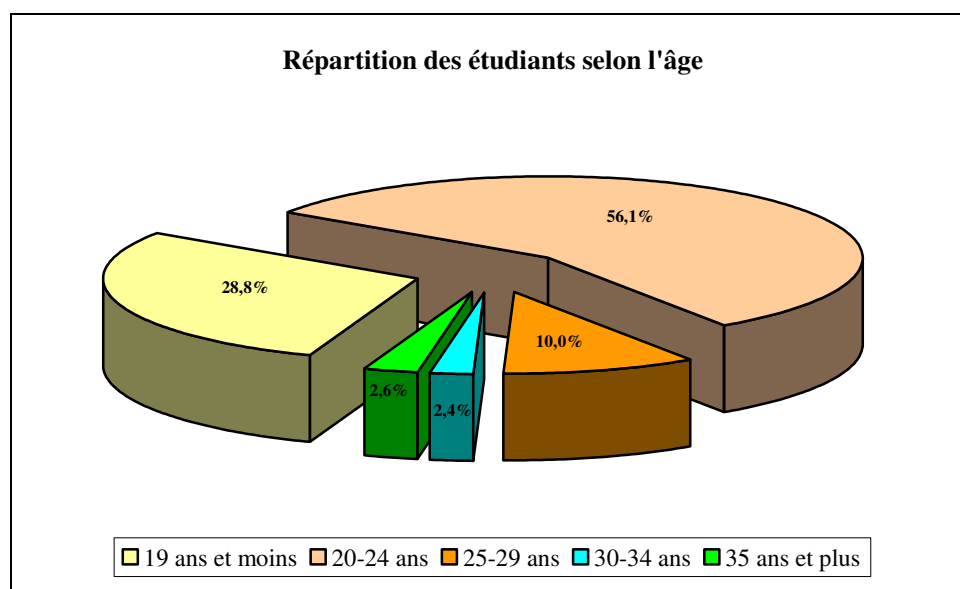
Classes d'âge par composante

Plus de la moitié (56,1%) des étudiants appartient à la génération des 20-24 ans et plus d'un étudiant sur quatre (28,8%) à celle des 19 ans et moins.

	19 ans et moins		20-24 ans		25-29 ans		30-34 ans		35 ans et plus		TOTAL	
Droit, Economie et Gestion	1009	24,2%	2461	59,0%	465	11,1%	124	3,0%	111	2,7%	4170	100%
Lettres, Langues et Sciences Humaines	858	29,4%	1563	53,5%	332	11,4%	68	2,3%	99	3,4%	2920	100%
Sciences	688	23,5%	1653	56,4%	478	16,3%	79	2,7%	31	1,1%	2929	100%
STAPS	374	32,1%	680	58,4%	73	6,3%	16	1,4%	22	1,9%	1165	100%
IUT	1359	45,9%	1449	48,9%	67	2,3%	26	0,9%	60	2,0%	2961	100%
Polytech'Orléans	112	13,2%	670	78,7%	51	6,0%	8	0,9%	10	1,2%	851	100%
SRI&SEFCO&SUFFO	-		103	36,4%	65	23,0%	44	15,5%	71	25,1%	283	100%
TOTAL	4400	28,8%	8579	56,1%	1531	10,0%	365	2,4%	404	2,6%	15279	100%

Classes d'âge selon le LMD

	19 ans et moins		20-24 ans		25-29 ans		30-34 ans		35 ans et plus		TOTAL	
Licence	4393	39,8%	5745	52,0%	551	5,0%	138	1,2%	214	1,9%	11041	100%
Master	7	0,2%	2740	73,9%	694	18,7%	157	4,2%	119	3,2%	3717	100%
Doctorat	-		94	18,0%	286	54,9%	70	13,4%	71	13,6%	521	100%
TOTAL	4400	28,8%	8579	56,1%	1531	10,0%	365	2,4%	404	2,6%	15279	100%



1.3 Répartition par sexe

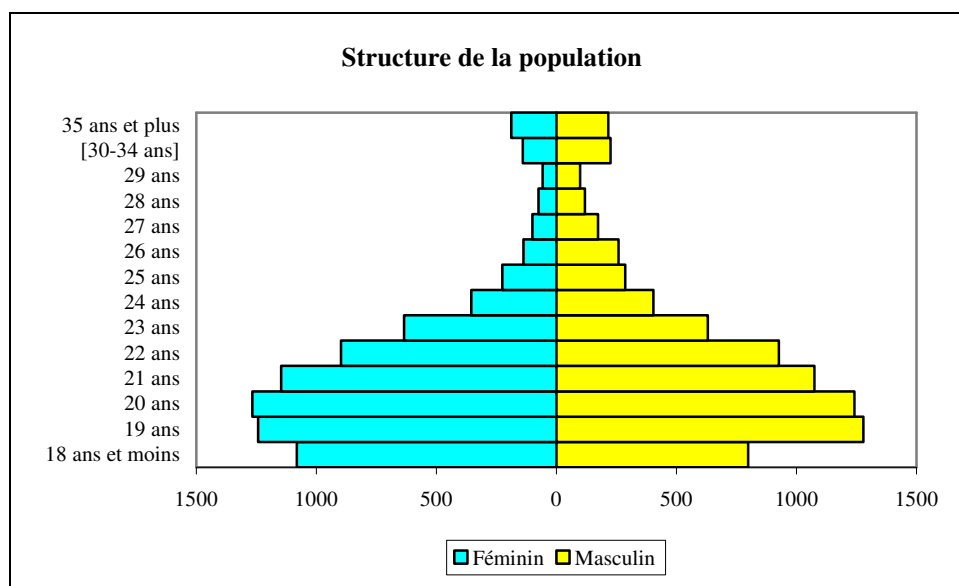
Répartition par sexe selon les composantes

Par rapport à leurs homologues masculins, les étudiantes sont plus souvent inscrites en Lettres, Langues et Sciences Humaines (71,1%) mais aussi en Droit, Economie et Gestion (62,8%). A contrario, les étudiants sont plus souvent présents dans l'école d'ingénieurs Polytech'Orléans (80,4%), en STAPS (68,6%), en IUT (67,4%) et en Sciences (59,2%).

	Femmes		Hommes		Total	
Droit, Economie et Gestion	2618	62,8%	1552	37,2%	4170	100%
Lettres, Langues et Sciences Humaines	2076	71,1%	844	28,9%	2920	100%
Sciences	1194	40,8%	1735	59,2%	2929	100%
STAPS	366	31,4%	799	68,6%	1165	100%
IUT	966	32,6%	1995	67,4%	2961	100%
Polytech'Orléans	167	19,6%	684	80,4%	851	100%
SRI&SEFCO&SUFFO	163	57,6%	120	42,4%	283	100%
TOTAL	7550	49,4%	7729	50,6%	15279	100%

Répartition par sexe selon le LMD

	Femmes		Hommes		Total	
L icence	5570	50,4%	5471	49,6%	11041	100%
M aster	1771	47,6%	1946	52,4%	3717	100%
D octorat	209	40,1%	312	59,9%	521	100%
TOTAL	7550	49,4%	7729	50,6%	15279	100%

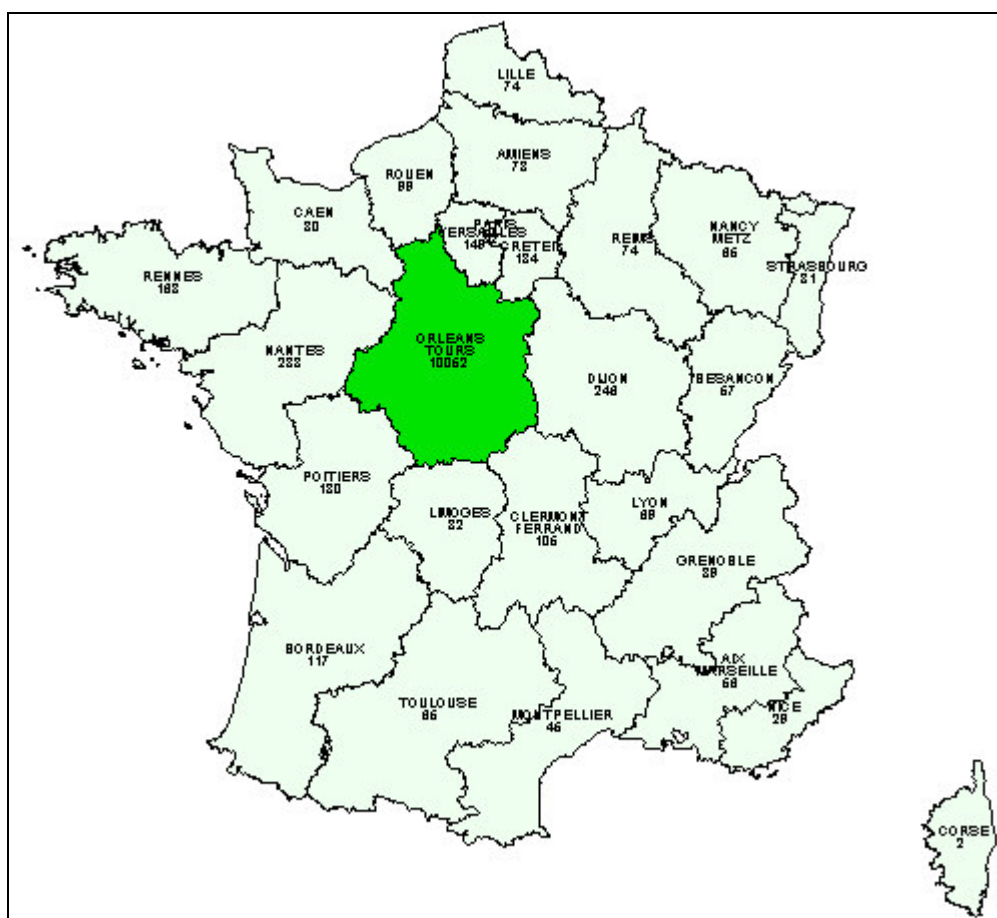


I.4 Aire géographique de recrutement

L'aire géographique de recrutement est observée à travers le département d'obtention du baccalauréat ou d'une équivalence des étudiants. L'Académie d'Orléans - Tours recrute à elle seule près de sept étudiants sur dix (65,8%), avec plus d'un étudiant sur trois (36,7%) ayant obtenu son baccalauréat dans le Loiret.

Le recrutement dans l'Académie Orléans-Tours baisse avec l'avancée dans le système LMD. Si plus de sept étudiants sur dix (73,2,0%) ayant passé leur baccalauréat ou une équivalence dans l'Académie sont inscrits en Licence, ils représentent près de cinq étudiants sur dix (46,3%) en Master et trois étudiants sur dix en Doctorat (29,5%). L'aire de recrutement s'élargit donc: les étudiants de Doctorat ont plus souvent que la moyenne passé leur baccalauréat ou une équivalence dans une autre Académie voire à l'étranger.

	Licence		Master		Doctorat		TOTAL	
	Nombre	Pourcentage	Nombre	Pourcentage	Nombre	Pourcentage	Nombre	Pourcentage
Cher	1059	9,6%	172	4,6%	22	4,2%	1253	8,2%
Eure-et Loir	964	8,7%	243	6,5%	22	4,2%	1229	8,0%
Indre	777	7,0%	88	2,4%	8	1,5%	873	5,7%
Indre-et-Loire	417	3,8%	89	2,4%	5	1,0%	511	3,3%
Loir-et-Cher	444	4,0%	128	3,4%	5	1,0%	577	3,8%
Loiret	4423	40,1%	1094	29,4%	92	17,7%	5609	36,7%
Départements Limitrophes ¹	316	2,9%	174	4,7%	29	5,6%	519	3,4%
Ile de France ²	199	1,8%	215	5,8%	47	9,0%	461	3,0%
Dom-Tom	178	1,6%	58	1,6%	4	0,8%	240	1,6%
Autres départements français	637	5,8%	726	19,5%	112	21,5%	1475	9,6%
Etranger	1331	12,1%	727	19,6%	175	33,6%	2233	14,6%
Non défini	296	2,7%	3	0,1%	-		299	2,0%
TOTAL	11041	100%	3717	100%	521	100%	15279	100%



¹ Départements limitrophes : Allier, Creuse, Eure, Haute-Vienne, Maine-et-Loire, Nièvre, Orne, Sarthe, Vienne, Yonne

² Ile-de-France : Essonne, Hauts-de-Seine, Paris, Seine-et-Marne, Seine-St-Denis, Val-d'Oise, Val-de-Marne, Yvelines

1.5 Les étudiants de nationalité étrangère

Répartition des étudiants de nationalité étrangère dans les composantes

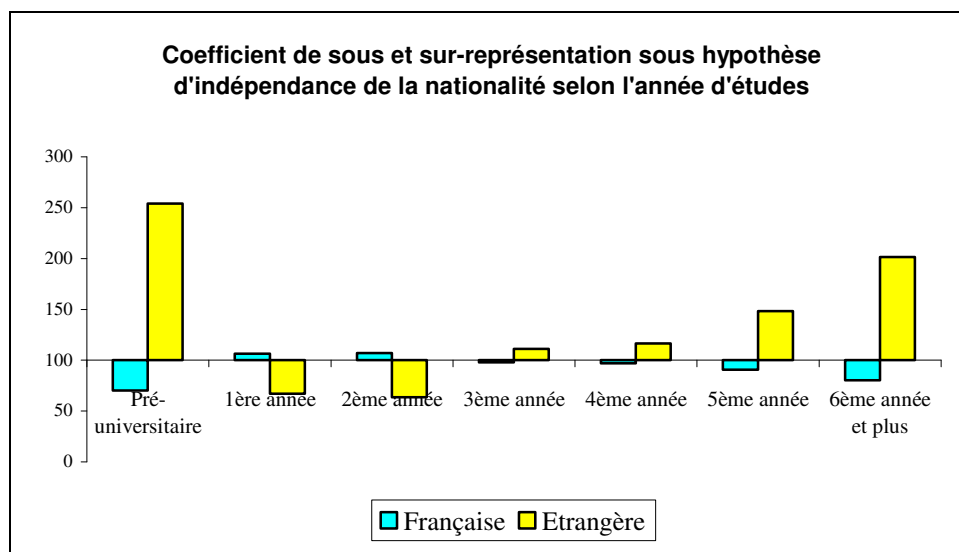
En 2004-2005, les 2469 étudiants étrangers représentent environ 16,2% de la population étudiante. Trois étudiants sur cinq sont inscrits en Licence (62,7%), trois sur dix en Master (30,4%) et moins d'un dixième (6,9%) en Doctorat. Notons qu'un étudiant de nationalité étrangère sur sept (14,1%) a un baccalauréat français et 84,7% (soit 2092 étudiants) ont un titre étranger admis nationalement en équivalence.

	Licence		Master		Doctorat		Total	
Droit, Economie et Gestion	548	35,4%	329	43,9%	65	38,0%	942	38,2%
Lettres, Langues et Sciences Humaines	383	24,7%	83	11,1%	15	8,8%	481	19,5%
Sciences	343	22,2%	261	34,8%	71	41,5%	675	27,3%
STAPS	11	0,7%	19	2,5%	3	1,8%	33	1,3%
IUT	240	15,5%	-	-	-	-	240	9,7%
Polytech'Orléans	6	0,4%	43	5,7%	17	9,9%	66	2,7%
SRI/SEFCO&SUFFO	17	1,1%	15	2,0%	-	-	32	1,3%
TOTAL	1548	100%	750	100%	171	100%	2469	100%

Plus souvent que la moyenne, les étudiants étrangers inscrits en Sciences sont étudiants de Doctorat ou de Master (écarts à la moyenne respectifs de +14,2 et +7,5 points) ; ceux de Droit, Economie et gestion en Master (écart à la moyenne de +5,7 points).

Parmi les 383 étudiants de niveau Licence en Lettres, Langues et Sciences Humaines, 167 sont en fait inscrits en formation « pré-universitaire » et préparent le « DAF » ou le « DEF ». Sur l'ensemble des composantes, on recense au total 190 étudiants de nationalité étrangère inscrits au niveau « pré-universitaire ».

En prenant en compte le niveau d'études dans le LMD, on notera donc que, les étudiants de nationalité étrangère sont, plus souvent que la moyenne, en pré-universitaire en raison de la formation DAF et DEF mais aussi que plus les années d'études augmentent plus il y a sur-représentation des étudiants étrangers. En moyenne, quelle que soit la nationalité (française ou étrangère) 3,5% des étudiants sont en 6^{ème} année d'études et plus et 9,4% sont en 5^{ème} année, la part des étudiants étrangers est respectivement de 7,0% et 13,9% contre 2,8% et 8,5% pour leurs homologues français. En raisonnant en cycle, cela confirme l'analyse de l'année précédente indiquant que les étudiants étrangers sont, plus souvent que la moyenne, en Master2 et Doctorat (3^{ème} cycle selon les dénominations antérieures).

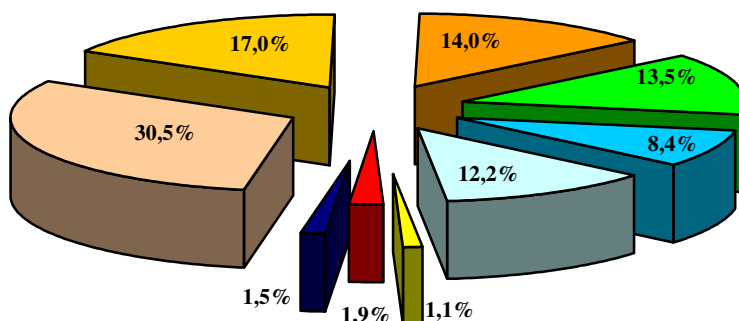


Origine géographique des étudiants de nationalité étrangère

A l'université d'Orléans, les étudiants étrangers sont le plus souvent originaires d'Afrique: Afrique du Nord pour 30,5% des étudiants étrangers (dont 18,8% sont de nationalité marocaine et 7,4% de nationalité algérienne) et 31,0% du reste de l'Afrique (dont 6,6% sont de nationalité sénégalaise et 3,8% de nationalité béninoise).

	Licence		Master		Doctorat		TOTAL	
	Nombre	Pourcentage	Nombre	Pourcentage	Nombre	Pourcentage	Nombre	Pourcentage
Afrique du Nord	397	25,6%	307	40,9%	49	28,7%	753	30,5%
Afrique de l'Ouest	290	18,7%	112	14,9%	18	10,5%	420	17,0%
Afrique de l'Est, Centrale et Sud	245	15,8%	81	10,8%	20	11,7%	346	14,0%
Asie - Océanie	234	15,1%	83	11,1%	16	9,4%	333	13,5%
Europe Hors Union Européenne	168	10,9%	99	13,2%	33	19,3%	300	12,1%
Europe dans l'Union Européenne	137	8,9%	50	6,7%	21	12,3%	208	8,4%
Amérique du Sud et Centrale	37	2,4%	7	0,9%	3	1,8%	47	1,9%
Amérique du Nord	23	1,5%	3	0,4%	-	-	26	1,1%
Proche et Moyen Orient	17	1,1%	8	1,1%	11	6,4%	36	1,5%
TOTAL	1548	100%	750	100%	171	100%	2469	100%

Répartition des étudiants de nationalité étrangère selon le pays d'origine

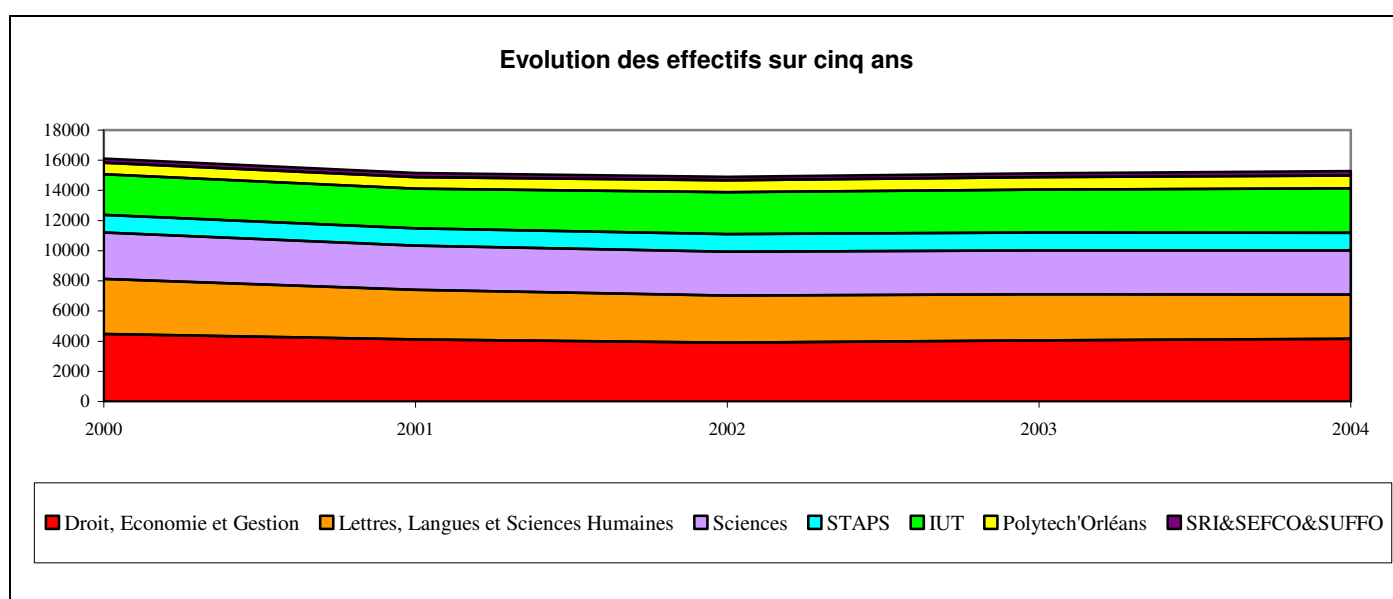


Afrique du Nord	Afrique de l'Ouest	Afrique de l'Est, Centrale et Sud
Asie - Océanie	Union Européenne	Hors Union Européenne
Amérique du Nord	Amérique du Sud et Centrale	Proche et Moyen Orient

II MOUVEMENTS

II.1 Evolution des effectifs entre 2000 et 2004

	2000	2001	Variation annuelle	2002	Variation annuelle	2003	Variation annuelle	2004	Variation annuelle	Taux de variation moyen
Droit, Economie et Gestion	4472	4115	- 8,0%	3909	- 5,0%	4064	+ 4,0%	4170	+2,6%	- 1,7%
Lettres, Langues et Sciences Humaines	3653	3293	- 9,9%	3114	- 5,4%	3046	- 2,2%	2920	-4,1%	- 5,4%
Sciences	3093	2937	- 5,0%	2904	- 1,1%	2912	+ 0,3%	2929	+0,6%	- 1,4%
STAPS	1148	1149	+ 0,1%	1177	+ 2,4%	1190	+ 1,1%	1165	-2,1%	+ 0,4%
IUT	2708	2632	-2,8%	2780	+ 5,6%	2834	+ 1,9%	2961	+4,5%	+ 2,3%
Polytech'Orléans	761	761	0%	777	+ 2,1%	836	+ 7,6%	851	+1,8%	+2,8%
SRI&SEFCO&SUFFO	284	274	- 3,5%	230	- 16,1%	252	+ 9,6%	283	+12,3%	- 0,1%
TOTAL	16119	15161	- 5,9%	14891	- 1,8%	15134	+ 1,6%	15279	+1,0%	- 1,5%



II.2 Les sortants de l'Université

Taux d'attrition par composante

Sont comptabilisés, les étudiants, hors formation pré-universitaire ou en préparation de concours ou d'un diplôme de l'université (DU), présents dans la base de données de la remontée ministérielle pour l'année 2003-2004 soit 14022 étudiants en inscription principale. Le taux d'attrition est calculé à partir du rapprochement effectué entre les bases 2003-2004 et 2004-2005. Ce taux indique la proportion d'étudiants qui n'apparaissent pas dans la remontée 2004-2005.

Deux étudiants sur cinq (41,1%) sont ainsi absents de la base de données 2004-2005. Le taux d'attrition est supérieur à la moyenne pour les étudiants qui, en 2003-2004, étaient inscrits en IUT, en Droit, Economie et Gestion ou en Lettres, Langues et Sciences Humaines.

Composantes pour diplômes 2003-2004	Présents 2004-2005		Total inscrits 2003-2004	Taux d'attrition
	Oui	Non		
Droit, Economie et Gestion	2160	1689	3849	43,9%
Lettres, langues et sciences humaines	1513	1163	2676	43,5%
Sciences	1823	1014	2837	35,7%
STAPS	709	348	1057	32,9%
IUT	1476	1299	2775	46,8%
Polytech'Orléans	571	257	828	31,0%
Total	8252	5770	14022	41,1%

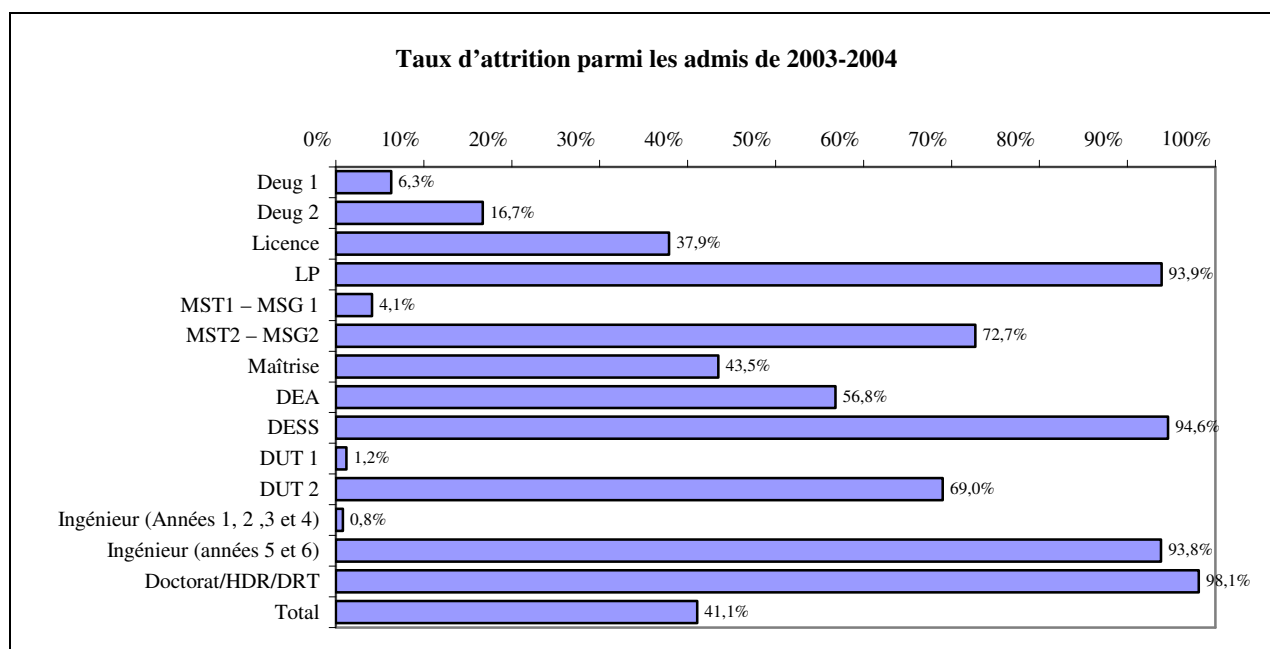
Taux d'attrition selon le niveau d'études

Ce sont surtout les études à finalité professionnelle qui ont plus souvent un taux d'attrition supérieur à la moyenne. Globalement si le niveau ingénieur semble avoir un taux plus faible que la moyenne, ce n'est plus le cas lorsque le niveau atteint est la dernière année de spécialité (5^{ème} année polytech') ou l'année de spécialisation, la non-réinscription concerne alors plus de neuf étudiants sur dix (93,5%) alors que le taux d'attrition n'est que de 2,8% pour les étudiants des quatre premières années polytech'.

Diplômes 2003-2004	Présents 2004-2005		Total inscrits 2003-2004	Taux d'attrition
	Oui	Non		
Deug 1	2132	1176	3308	35,6%
Deug 2	1475	425	1900	22,4%
Licence	1171	840	2011	41,8%
LP	37	425	462	92,0%
MST1 – MSG 1	193	11	204	5,4%
MST2 – MSG2	49	123	172	71,5%
Maîtrise	680	642	1322	48,6%
DEA	106	133	239	55,6%
DESS	69	667	736	90,6%
DUT 1	1091	233	1324	17,6%
DUT 2	354	720	1074	67,0%
Ingénieur	539	218	757	28,8%
Doctorat/HDR/DRT	356	157	513	30,6%
Total	8252	5770	14022	41,1%

Près de deux étudiants sur trois (65,0%) ont pour l'année 2003-2004 été admis à l'étape ou au diplôme, cela concerne 9120 étudiants. Parmi ces étudiants, quatre sur dix (41,1%) ne sont plus présents dans la base 2004-2005.

En prenant l'exemple des étudiants ayant obtenu leur licence professionnelle (393 étudiants admis), on constate alors que plus de neuf sur dix (93,9%) ne sont donc plus présents dans la base 2004-2005.



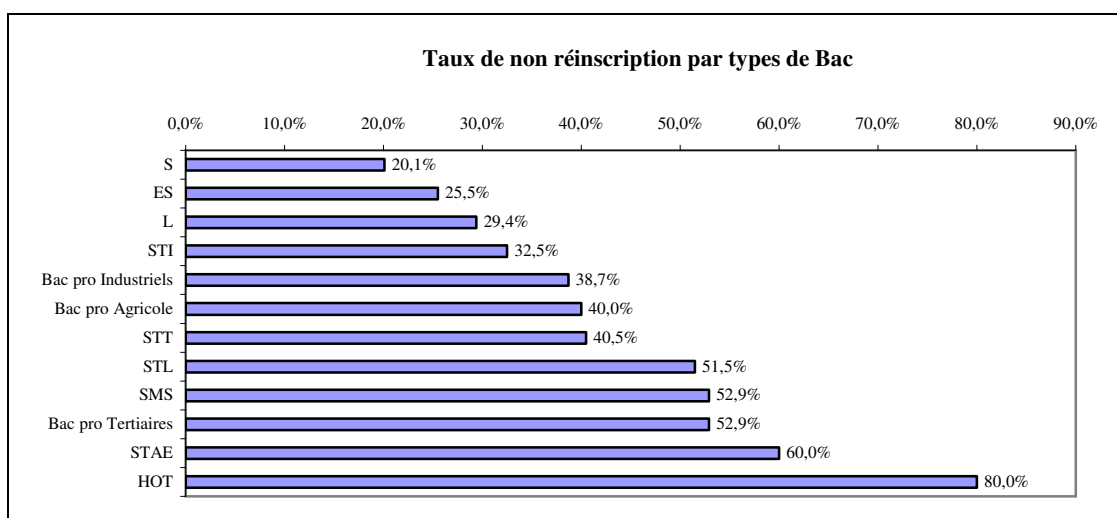
Taux d'attrition chez les bacheliers 2003

Au 15 janvier 2004, 4684 étudiants sont inscrits en première année de DEUG, de DUT ou en cycle préparatoire intégré (Ingénieur). Parmi ces étudiants, 2991 sont titulaires d'un baccalauréat obtenu lors de la session 2003.

Un peu plus d'un sur quatre (26,7%) de ces 2991 nouveaux étudiants n'est pas réinscrit à l'Université d'Orléans l'année suivante (année 2004-2005). La non-réinscription concerne davantage les étudiants inscrits en Lettres, Langues et Sciences Humaines et en Droit, Economie et gestion (écarts à la moyenne de 7,9 et 7,1 points).

	Inscrits en 1 ^{ère} année en 2003-2004	Non réinscrits en 2004-2005	Taux de non-réinscription
Droit, Economie et Gestion	710	240	33,8%
Lettres, Langues et Sciences Humaines	575	199	34,6%
Sciences	397	121	30,5%
STAPS	289	73	25,3%
IUT	968	166	17,1%
Polytech'Orléans	52	1	1,9%
TOTAL	2991	800	26,7%

Quatre nouveaux étudiants sur dix détenteurs d'un baccalauréat professionnel ou technologique ne se sont pas réinscrits à l'Université en 2004-2005 (respectivement 43,4% et 39,7%) contre à peine un peu plus d'un étudiant sur cinq titulaire d'un baccalauréat général (23,3%).



II.3 Attractivité

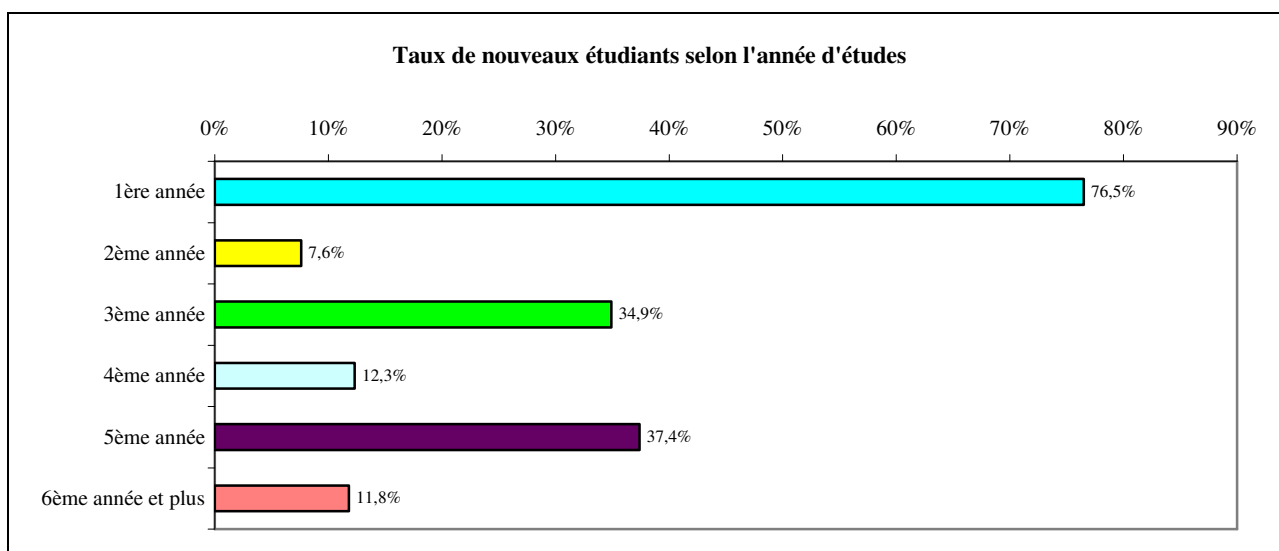
Quatre étudiants sur dix (39,9%) sont nouvellement inscrits à l'université d'Orléans en 2004-2005. Parmi les 6103 étudiants nouvellement inscrits à l'Université, 2932 sont de nouveaux bacheliers (soit 48,0% de ces étudiants), 2051 sont boursier (soit 33,6%), 1064 sont de nationalité étrangère (soit 17,4%) et 423 (soit 6,9% de ces étudiants) sont inscrits à des préparations de concours ou autres diplômes universitaires (Capacité, DAEU, DAF-DEF, DPECF, DU ...).

	Inscrits à l'Université d'Orléans en 2004-2005		Taux d'attractivité
	Effectifs	Non inscrits les années précédentes	
Droit, Economie et Gestion	4170	1667	40,0%
Lettres, Langues et Sciences Humaines	2920	1087	37,2%
Sciences	2929	972	33,2%
STAPS	1165	370	31,8%
IUT	2961	1558	52,6%
Polytech'Orléans	851	260	30,6%
SRI&SEFCO & SUFFO	283	189	
TOTAL	15279	6103	39,9%

Taux d'attractivité selon l'année d'étude (hors formations pré-universitaires, d'un diplôme de l'Université, ou d'une préparation à un concours)

Parmi les étudiants hors cycle pré-universitaire, préparation concours ou diplôme de l'Université (DU), quatre sur dix (39,8%) ont un numéro étudiant commençant par 204. Le graphique ci-après indique la part des nouveaux étudiants pour chaque niveau dans le LMD. Ainsi, la population des étudiants au niveau Licence dans le LMD (L1, L2, L3 et cycle préparatoire ingénieur niveau 1^{ère} et 2^{ème} année d'études)) est constituée pour un peu moins de la moitié de nouveaux étudiants : 45,3% de ces étudiants ont un numéro commençant par 204. Un quart de la population de Master (M1,M2, cycle Ingénieur de spécialité et année de spécialisation) est nouvellement étudiante (26,5%) et un dixième de Doctorat (doctorat, HD, DRT) l'est aussi (11,1%).

Notons que si un étudiant au niveau L3 sur trois (32,7%) est un nouvel étudiant, l'apport est différent selon le type de Licence. En effet, près de sept étudiants sur dix (68,2%) inscrits en Licence professionnelle ont un numéro d'étudiant commençant par 204 alors que cela concerne un étudiant sur cinq (25,5%) préparant une autre Licence. C'est également le cas au niveau du Master (M1, M2, Ingénieur niveau 3^{ème}, 4^{ème}, 5^{ème} année d'études et année de spécialisation). En effet, moins d'un septième de la population inscrite en M1 (13,1%) est nouvelle, cela concerne trois étudiants sur cinq (60,8%) inscrits en diplôme d'ingénieur niveau 3^{ème} année, 7,2% des ingénieurs 4^{ème} année; de la même manière, si plus de deux cinquième de la population des étudiants de M2 (43,8%) est nouvelle, c'est le cas pour 80% de ceux inscrits en année de spécialisation (quatre nouveaux étudiants sur cinq).



Taux d'entrée directe en 2^{ème} année d'Université (hors formations pré-universitaires, d'un diplôme de l'Université, ou d'une préparation à un concours)

Le taux d'entrée directe en début de « bac + 2 » concerne les étudiants inscrits en 2^{ème} année d'université en 2004-2005, non inscrits à l'université d'Orléans les années précédentes, et ayant validé au moins une année d'études supérieures.

	Inscrits en 2 ^{ème} année en 2004		Taux d'entrée directe en début de « Bac +2 »
	Effectifs	Non inscrits l'année précédente	
Droit, Economie et Gestion	620	76	12,3%
Lettres, Langues et Sciences Humaines	522	44	8,4%
Sciences	435	36	8,3%
STAPS	226	2	0,9%
IUT	1070	47	4,4%
Polytech'Orléans	66	18	27,3%
TOTAL	2939	223	7,6%

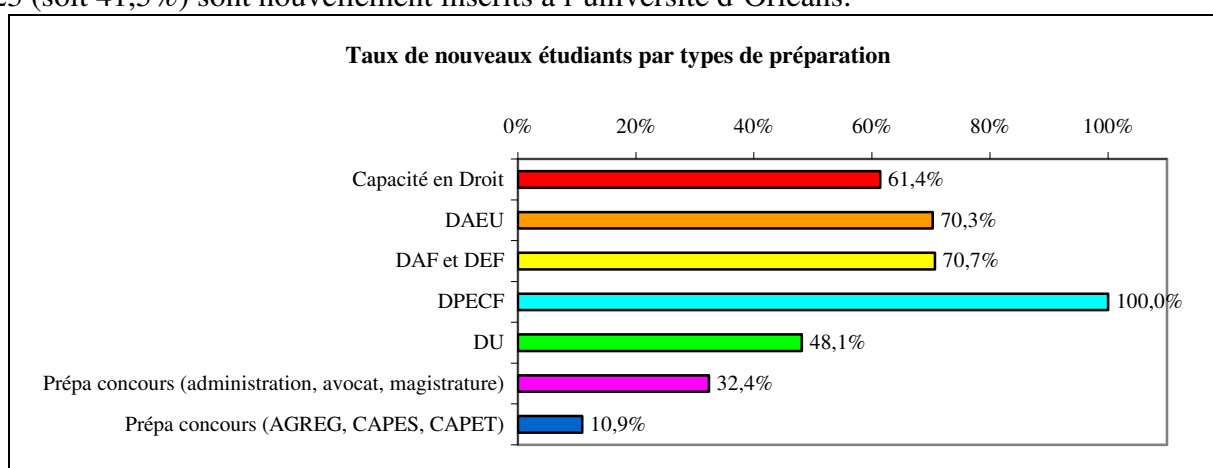
Taux d'entrée directe en 3^{ème} année d'Université (hors formations pré-universitaires, d'un diplôme de l'Université, ou d'une préparation à un concours)

Le taux d'entrée directe en début de « bac + 3 » concerne les étudiants inscrits en 3^{ème} année d'université en 2004-2005, non inscrits à l'université d'Orléans les années précédentes, et ayant validé au préalable au moins deux années d'études supérieures.

	Inscrits en 3 ^{ème} année en 2004		Taux d'entrée directe en début de « Bac +3 »
	Effectifs	Non inscrits l'année précédente	
Droit, Economie et Gestion	878	250	28,5%
Lettres, Langues et Sciences humaines	528	113	21,4%
Sciences	654	173	26,5%
STAPS	244	18	7,4%
IUT	572	387	67,7%
Polytech'Orléans	240	146	60,8%
TOTAL	3116	1087	34,9%

L'apport des étudiants suivant une formations pré-universitaire, un diplôme de l'Université, ou une préparation à un concours

Pour l'année universitaire 2004-2005, 1020 étudiants sont inscrits à des préparations de concours ou autres diplômes universitaires (Capacité, DAEU, DAF-DEF, DPECF et DU). Parmi ces étudiants 423 (soit 41,5%) sont nouvellement inscrits à l'université d'Orléans.



III DONNEES SOCIALES

III.1 Activité salariée et régime d'inscription

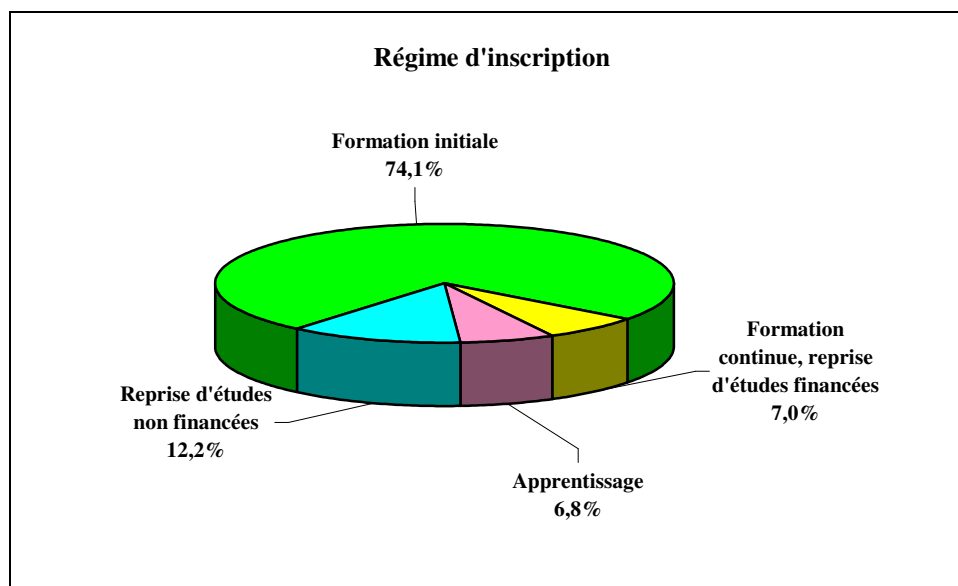
La part des étudiants salariés dans les cycles universitaires

On considère comme étudiants salariés les étudiants qui, au moment de leur inscription administrative, ont déclaré exercer une activité professionnelle.

Sur l'ensemble des étudiants inscrits à l'université d'Orléans, 1738 étudiants ont déclaré avoir une activité professionnelle soit 11,4% de l'ensemble des étudiants.

	Licence		Master		Doctorat		TOTAL	
Etudiants salariés	893	8,1%	504	13,6%	341	65,5%	1738	11,4%
Population totale	11041	100%	3717	100%	521	100%	15279	100%

Les régimes d'inscription des étudiants salariés

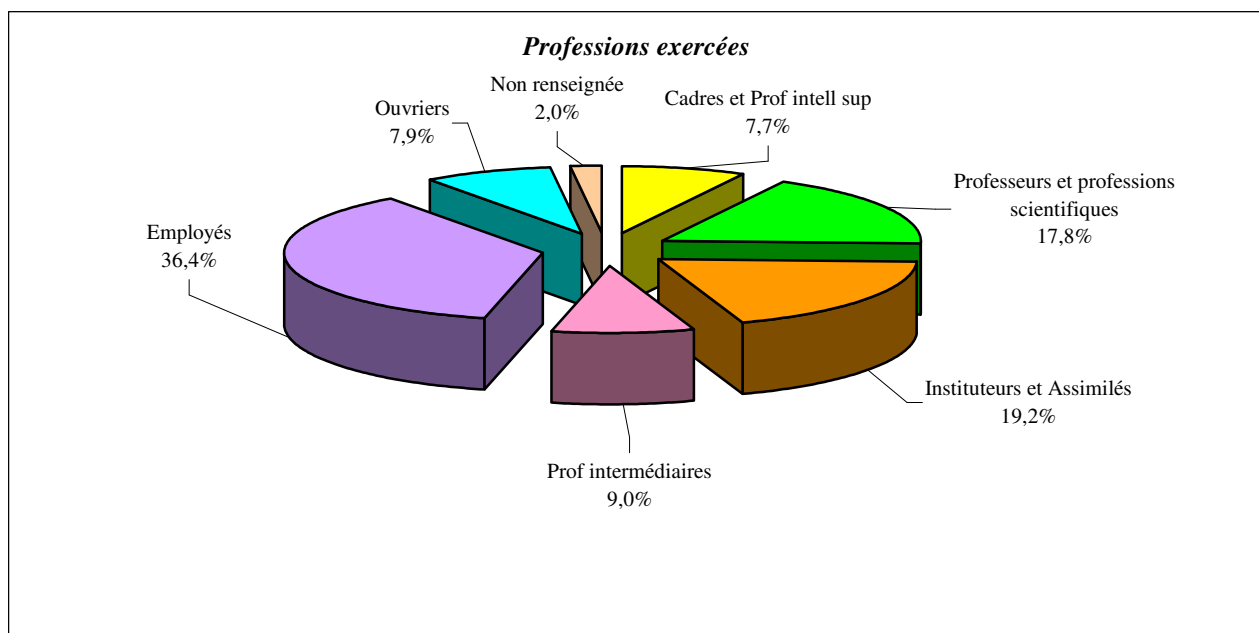


La répartition des étudiants salariés entre les composantes, selon leurs régimes d'inscription

	Initiale		Continue		Apprentissage		Reprise d'études non financées		Ensemble	
Droit, Economie et Gestion	372	28,9%	28	23,1%	61	51,7%	49	23,1%	510	29,3%
Lettres, Langues et Sciences Humaines	327	25,4%	18	14,9%	-	0%	19	9,0%	364	20,9%
Sciences	345	26,8%	9	7,4%	-	0%	3	1,4%	357	20,5%
STAPS	128	9,9%	18	14,9%	-	0%	2	0,9%	148	8,5%
IUT	68	5,3%	39	32,2%	19	16,1%	4	1,9%	130	7,5%
Polytech'Orléans	47	3,7%	4	3,3%	38	32,2%	2	0,9%	91	5,2%
SRI&SEFCO&SUFFO	-	0%	5	4,1%	-	0%	133	62,7%	138	7,9%
TOTAL	1287	100%	121	100%	118	100%	212	100%	1738	100%

III.2 La catégorie socioprofessionnelle des étudiants salariés

	Favorisées A ¹		Favorisées B ²		Moyennes ³		Défavorisées ⁴		Total	
Droit, Economie et Gestion	168	32,9%	20	3,9%	230	45,1%	90	17,6%	510	100%
Lettres, Langues et Sciences Humaines	156	42,9%	24	6,6%	151	41,5%	33	9,1%	364	100%
Sciences	203	56,9%	13	3,6%	120	33,6%	21	5,9%	357	100%
STAPS	108	73,0%	9	6,1%	25	16,9%	6	4,1%	148	100%
IUT	21	16,2%	36	27,7%	65	50,0%	8	6,1%	130	100%
Polytech'Orléans	61	67,0%	21	23,1%	6	6,6%	3	3,3%	91	100%
SRI&SEFCO&SUFFO	61	44,2%	33	23,9%	35	25,4%	9	6,5%	138	100%
TOTAL	778	44,8%	156	9,0%	632	36,4%	172	10,0%	1738	100 %



¹ « Favorisées A » : Chef d'entreprise de dix salariés ou plus, profession libérale, cadre de la fonction publique, professeur et assimilé, profession information, arts, spectacle, cadre administratif et commercial d'entreprise, ingénieur-cadre technique d'entreprise, instituteur et assimilé.

² « Favorisées B » : Profession intermédiaire santé - travail social, clergé ou religieux, profession intermédiaire administration fonction publique, profession intermédiaire administration - commerce entreprise, technicien, contremaître ou agent de maîtrise, retraité cadre ou profession intermédiaire.

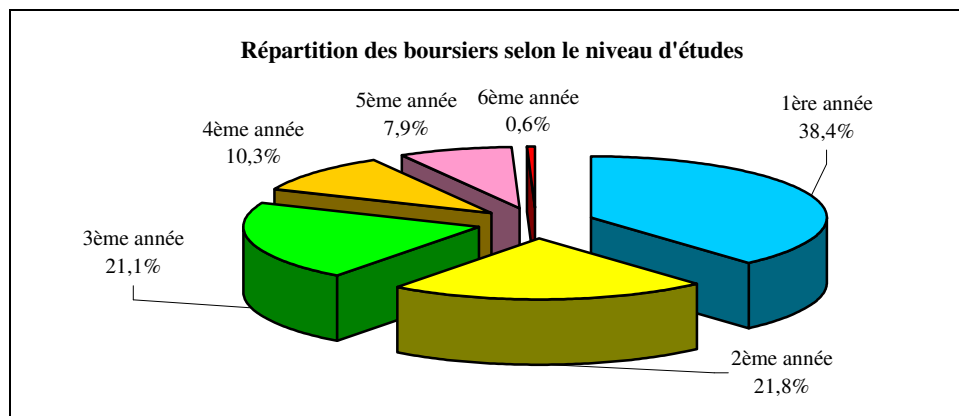
³ « Moyennes » : agriculteur exploitant, artisan, commerçant et assimilé, employé civil – agent service fonction publique, policier ou militaire, employé administratif d'entreprise, employé de commerce, personnel de service direct aux particuliers, retraité agriculteur exploitant, retraité artisan – commerçant – chef d'entreprise.

⁴ « Défavorisées » : ouvrier qualifié ou non, ouvrier agricole, retraité employé et ouvrier, chômeur n'ayant jamais travaillé, personne sans activité professionnelle, non renseignée (inconnue ou sans objet).

III.3 Les étudiants boursiers

La part des étudiants boursiers dans le cursus universitaire

En 2004-2005, l'université d'Orléans compte 4929 étudiants boursiers, soit près d'un tiers de l'ensemble des étudiants (32,3%). Sont reconnus comme boursiers les étudiants percevant une allocation d'études, une bourse de mobilité, une bourse du gouvernement français, une bourse sur critère sociaux ou universitaires. La quasi-totalité perçoit une bourse sur critères sociaux (93,4% des étudiants boursiers). Les étudiants boursiers sont majoritairement en Licence (79,8%) et un cinquième (19,6%) est en Master.



La répartition des étudiants boursiers entre les composantes

En 2004-2005, un quart des boursiers est étudiant en Droit, Economie et Gestion (27,2%), un peu plus d'un sur cinq en IUT (22,3%). La troisième position est occupée par la composante Lettres, Langues et Sciences humaines avec 19,9% des boursiers, puis celle des Sciences (17,6%).

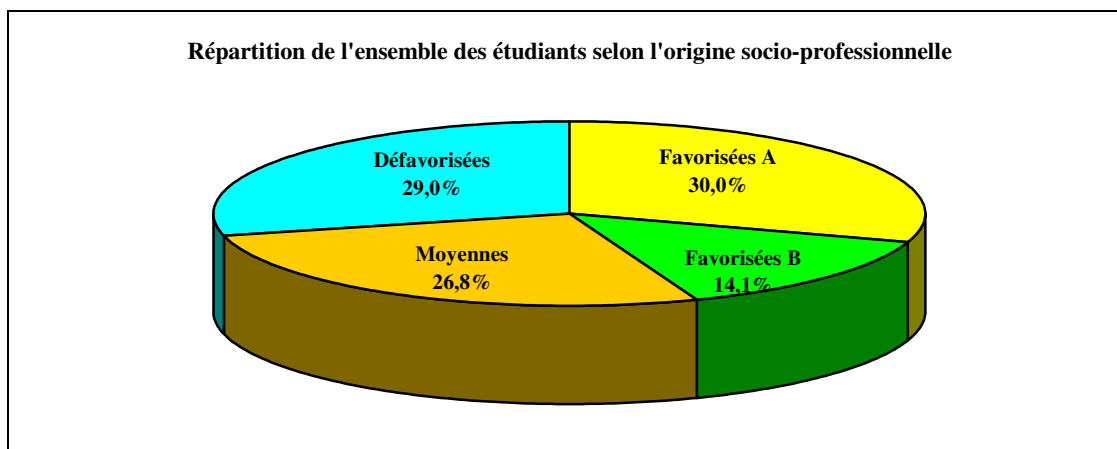
	Nombre de Boursiers	Répartition des Boursiers selon la composante	Part des Boursiers dans la composante
Droit, Economie et Gestion	1341	27,2%	32,2%
Lettres, Langues et Sciences Humaines	979	19,9%	33,5%
Sciences	878	17,8%	30,0%
STAPS	346	7,0%	29,7%
IUT	1098	22,3%	37,1%
Polytech'Orléans	287	5,8%	33,7%
TOTAL	4929	100%	32,3%

La répartition des étudiants boursiers selon le LMD, au sein des composantes

	Licence		Master		Doctorat		Total	
Droit, Economie et Gestion	1014	25,8%	315	32,6%	12	42,9%	1341	27,2%
Lettres, Langues et Sciences Humaines	830	21,1%	147	15,2%	2	7,1%	979	19,9%
Sciences	644	16,4%	224	23,2%	10	35,7%	878	17,8%
STAPS	293	7,4%	53	5,5%	-	0%	346	7,0%
IUT	1098	27,9%	-	0%	-	0%	1098	22,3%
Polytech'Orléans	56	1,4%	227	23,5%	4	14,3%	287	5,8%
TOTAL	3935	100%	966	100%	28	100%	4929	100%

III.5 Origine socioprofessionnelle des étudiants

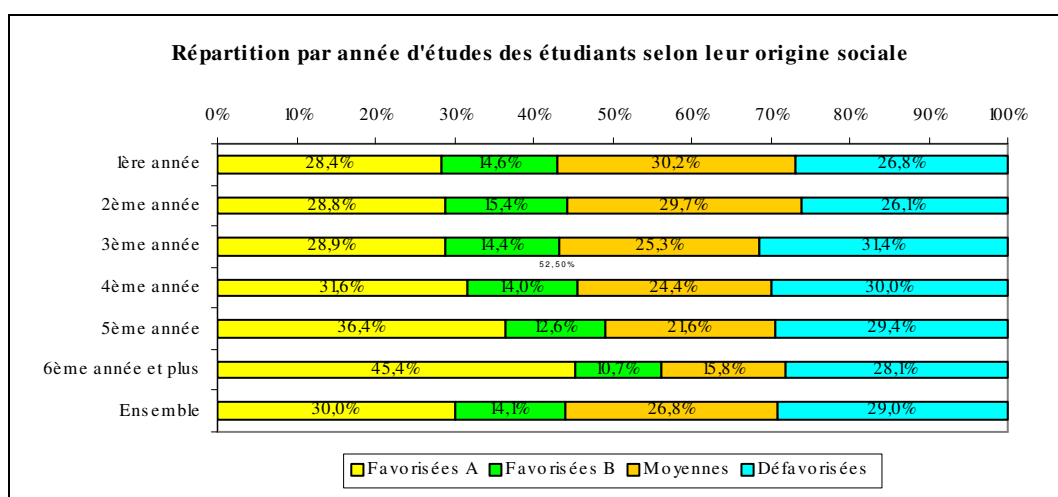
L'origine socioprofessionnelle des étudiants est observée selon la typologie des « Professions et Catégories sociales » (PCS) du chef de famille. Lors de l'inscription administrative, il est convenu de retenir comme chef de famille celui des deux parents qui couvre ou qui a couvert antérieurement l'étudiant au titre de la sécurité sociale.



Origine socioprofessionnelle des étudiants observée selon le LMD

Les étudiants dont le chef de famille appartient à la catégorie « favorisées A » sont, plus souvent que la moyenne, en Doctorat ou en Master (respectivement 45,5% et 34,1%).

	Licence		Master		Doctorat		Total	
Favorisées A ¹	3086	27,9%	1267	34,1%	237	45,5%	4590	30,0%
Favorisées B	1586	14,4%	517	13,9%	56	10,7%	2159	14,1%
Moyennes	3159	28,6%	856	23,0%	82	15,7%	4097	26,8%
Défavorisées ²	3210	29,1%	1077	29,0%	146	28,0%	4433	29,0%
TOTAL	11041	100%	3717	100%	521	100%	15279	100%



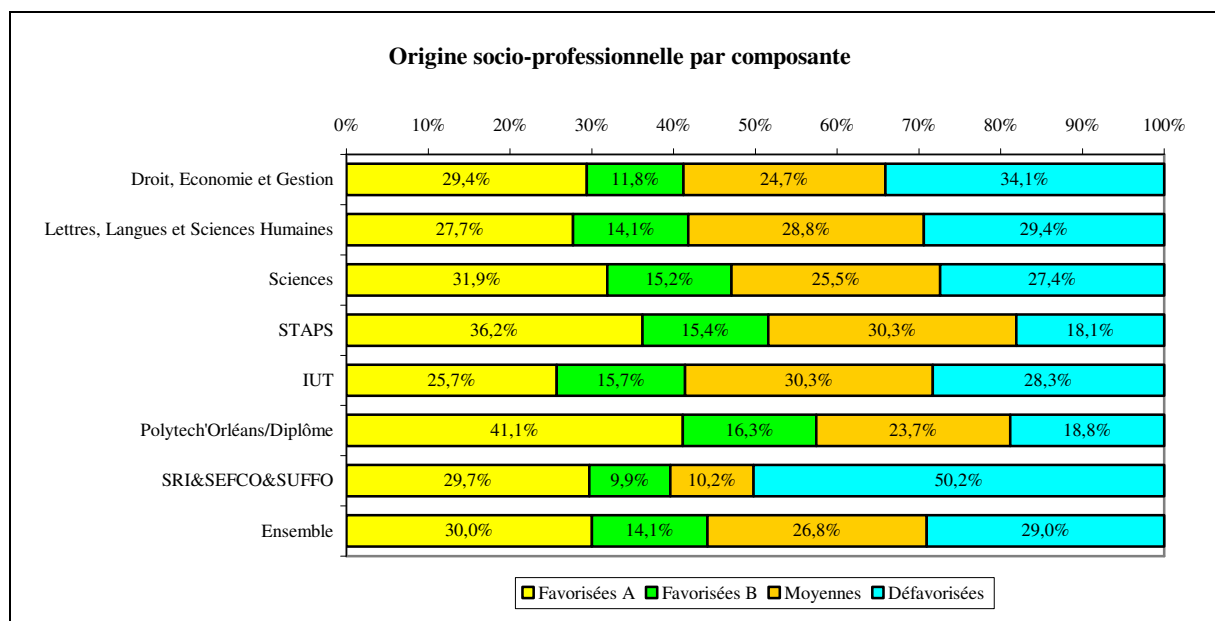
¹ « Favorisées A » : chef d'entreprise de dix salariés ou plus, profession libérale, cadre de la fonction publique, professeur et assimilé, profession information, arts, spectacle, cadre administratif et commercial d'entreprise, ingénieur-cadre technique d'entreprise, instituteur et assimilé.

² « Défavorisées » : ouvrier qualifié ou non, ouvrier agricole, retraité employé et ouvrier, chômeur n'ayant jamais travaillé, personne sans activité professionnelle, non renseignée (inconnue ou sans objet).

Origine socioprofessionnelle des étudiants au sein des composantes

Les étudiants dont le chef de famille appartient à la catégorie « favorisées A » sont plus souvent en école d'ingénieurs ou en STAPS (respectivement écarts à la moyenne de +11,1 et +6,2 points) mais aussi, avec un écart beaucoup moins important, en Sciences (+1,9 points). A l'inverse, les étudiants dont le chef de famille appartient à la catégorie « défavorisées » sont beaucoup plus souvent inscrits au SRI, SEFCO ou SUFFO (écart à la moyenne de +21,2 points) mais aussi des étudiants de Droit, Economie et Gestion (écart de +5,1 points). Les étudiants issus des classes « moyennes » sont plus souvent en STAPS ou IUT (même écart à la moyenne +3,5 points) ou Lettres, langues et Sciences Humaines (28,8%).

	Favorisées A		Favorisées B		Moyennes		Défavorisées		Total	
Droit, Economie et Gestion	1228	29,4%	490	11,8%	1031	24,7%	1421	34,1%	4170	100%
Lettres, Langues et Sciences Humaines	809	27,7%	412	14,1%	840	28,8%	859	29,4%	2920	100%
Sciences	936	31,9%	445	15,2%	746	25,5%	802	27,4%	2929	100%
STAPS	422	36,2%	179	15,4%	353	30,3%	211	18,1%	1165	100%
IUT	761	25,7%	466	15,7%	896	30,3%	838	28,3%	2961	100%
Polytech'Orléans	350	41,1%	139	16,3%	202	23,7%	160	18,8%	851	100%
SRI&SEFCO&SUFFO	84	29,7%	28	9,9%	29	10,2%	142	50,2%	283	100%
TOTAL	4590	30,0%	2159	14,1%	4097	26,8%	4433	29,0%	15279	100%

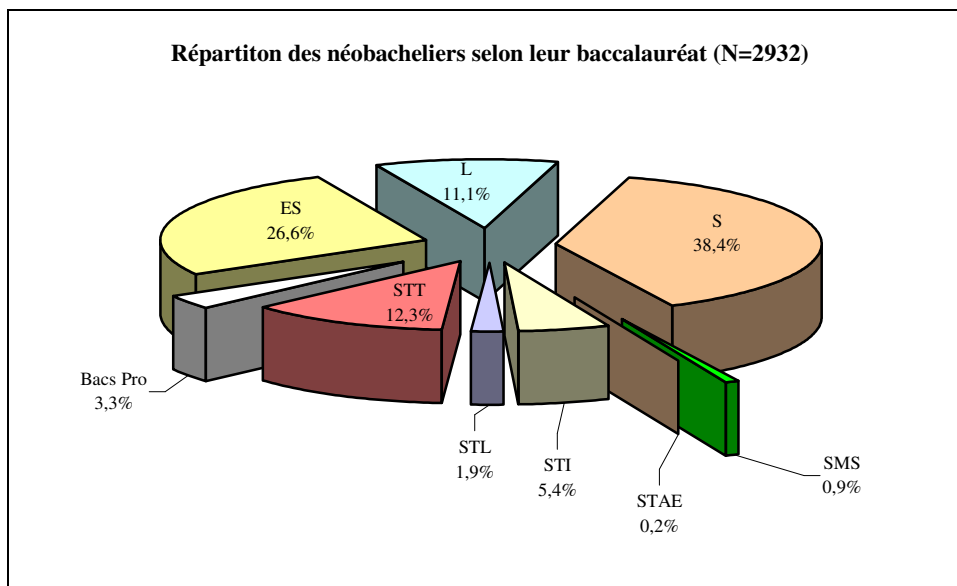


IV LES NEOBACHELIERS 2004

Nous parlerons seulement du baccalauréat français obtenu en France ou à l'étranger

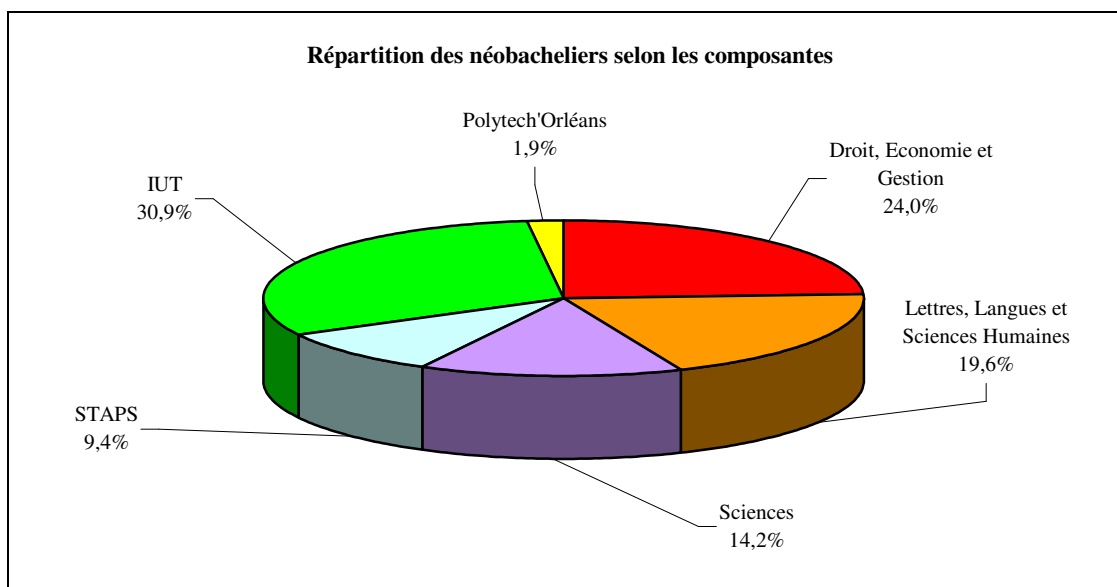
IV 1 Types de baccalauréat des bacheliers 2004

Les bacheliers scientifiques inscrits à l'université en L1, DUT1 ou 1^{ère} année du cycle préparatoire intégré (ingénieur) représentent 38,4% des bacheliers, viennent ensuite les bacheliers de la série Economique et Sociale (26,6%). Devant les littéraires, les bacheliers technologiques occupent la troisième place (toutes formations confondues). Ils représentent 20,6% (dont 12,3% de STT et 5,4% de STI) des bacheliers alors que la part des littéraires est de 11,1%.



Les composantes choisies par les bacheliers selon les types de baccalauréat

En moyenne, la première position (en nombre de bacheliers inscrits) est occupée par la composante IUT (30,9%). La seconde est celle de Droit, Economie et Gestion (24,0%). A l'opposé (en avant dernier rang) se trouve la composante STAPS (9,4%) juste derrière les Sciences (14,2%).



	ES		L		S		STT		STI		Autres Bacs techno		Bacs Pro		Total	
Droit, Economie et Gestion	331	42,4%	77	23,7%	103	9,2%	144	40,0%	4	2,5%	11	12,8%	35	35,7%	705	24,0%
Lettres, Langues et Sciences Humaines	182	23,3%	229	70,5%	67	5,9%	56	15,5%	12	7,6%	10	11,6%	18	18,4%	574	19,6%
Sciences	5	0,6%	1	0,3%	365	32,4%	2	0,6%	11	7,0%	26	30,2%	5	5,1%	415	14,2%
STAPS	80	10,3%	11	3,4%	144	12,8%	29	8,1%	4	2,5%	3	3,5%	6	6,1%	277	9,4%
IUT	182	23,3%	7	2,1%	391	34,8%	129	35,8%	127	80,4%	36	41,9%	34	34,7%	906	30,9%
Polytech'Orléans	-	0%	-	0%	55	4,9%	-	0%	-	0%	-	0%	-	0%	55	1,9%
TOTAL	780	100%	325	100%	1125	100%	360	100%	158	100%	86	100%	98	100%	2932	100%

Les bacheliers S s'inscrivent plus souvent en IUT (34,8%) et en Sciences (32,4%), alors que les bacheliers ES s'inscrivent tout d'abord en Droit, Economie et Gestion puis Lettres, Langues et Sciences Humaines ou en IUT (respectivement 42,4% et 23,3%).

Les littéraires s'inscrivent en premier lieu en Lettres, Langues et Sciences Humaines (70,5%) puis en Droit, Economie et Gestion (23,7%). Concernant les bacheliers technologiques, si 40,0% des bacs STT s'inscrivent d'abord en IUT puis en Droit, Economie et Gestion (40%), deux des autres bacheliers technologiques sur trois (66,8%) se sont inscrits en IUT puis en Sciences (15,2%). Enfin, les titulaires d'un baccalauréat professionnel s'orientent davantage vers le Droit, Economie et Gestion (35,7%) puis vers l'IUT (34,7%).

Les types de baccalauréat au sein de chaque composante

	ES		L		S		STT		STI		Autres Bacs techno		Bacs Pro		Total	
Droit, Economie et Gestion	331	46,9%	77	10,9%	103	14,6%	144	20,4%	4	0,6%	11	1,6%	35	5,0%	705	100%
Lettres, Langues et Sciences Humaines	182	31,7%	229	39,9%	67	11,7%	56	9,8%	12	2,1%	10	1,7%	18	3,1%	574	100%
Sciences	5	1,2%	1	0,2%	365	87,9%	2	0,5%	11	2,6%	26	6,3%	5	1,2%	415	100%
STAPS	80	28,9%	11	4,0%	144	52,0%	29	10,5%	4	1,4%	3	1,1%	6	2,2%	277	100%
IUT	182	20,1%	7	0,8%	391	43,2%	129	14,2%	127	14,0%	36	4,0%	34	3,7%	906	100%
Polytech'Orléans	-		-		55	100,0%	-		-		-		-		55	100%
TOTAL	780	26,6%	325	11,1%	1125	38,4%	360	12,3%	158	5,4%	86	2,9%	98	3,3%	2932	100%

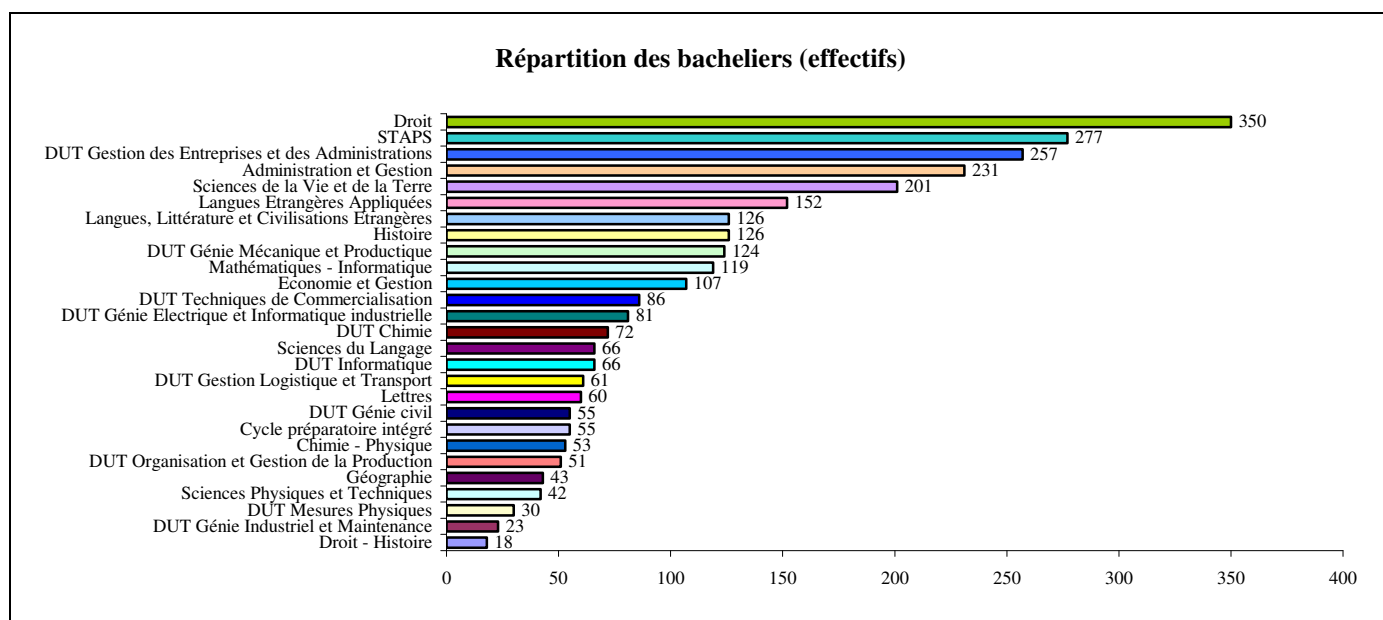
Selon un autre point de vue, la distribution des bacheliers au sein de chaque composante est alors:

- Les bacheliers littéraires représentent près de quatre bacheliers sur dix (39,9%) inscrits au sein de la composante Lettres, Langues et Sciences Humaines.
- 46,9% des bacheliers inscrits en Droit, Economie et Gestion ont un bac série Economique et Sociale (ES).
- Les bacheliers scientifiques sont majoritaires en Sciences (87,9%), en STAPS (52,0%) et en IUT (43,2%).

IV 2 Diplômes préparés par les bacheliers 2004

Depuis cette rentrée universitaire 2004-2005, l'Université d'Orléans applique le schéma européen d'organisation des études. Ainsi les bacheliers 2004 sont entrés dans l'espace européen de formation. S'ouvrent alors à eux cinq domaines de formation : Droit-Economie-Gestion, Lettres-Langues et Linguistique, Sciences Humaines, Sciences et Technologies et STAPS. Dans chaque domaine, le bachelier fait son choix parmi les différentes mentions de Licence proposées, celles-ci sont elles-mêmes déclinées en parcours (exemple : Licence mention Droit parcours Européen). A la fin des six semestres, si l'étudiant a obtenu 180 crédits ECTS, il sera alors titulaire du diplôme portant le nom de la mention et éventuellement de la spécialité de langues. Trois départements de DUT sont raccordés au domaine Droit-Economie-Gestion et huit le sont au domaine Sciences et Technologies. Les bacheliers scientifiques, ayant passé avec succès le concours GEIPI (groupement de sept écoles publiques universitaires d'ingénieurs à préparation intégrée) et souhaitant venir à Orléans, sont inscrits en 1^{ère} année du cycle préparatoire intégrée de l'école d'ingénieur Polytech' Orléans.

Dans le palmarès des 27 types d'inscriptions en 1^{ère} année, les six premières places sont détenues par : le L1 Droit avec 11,9% des bacheliers, celui de STAPS (9,4%), le DUT de Gestion des Administrations et des Entreprises (8,8%), le L1 Administration et gestion (7,9%), celui de Sciences de la Vie et de la Terre (6,9%) et de LEA (5,2%).



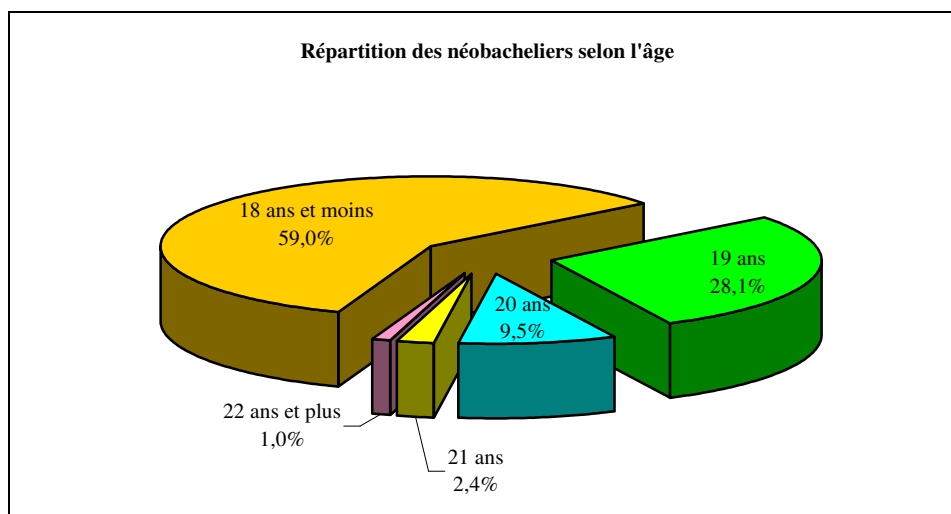
IV 3 Répartition des bacheliers 2004 par sexe

La population des bacheliers 2004 est pour un peu plus de la moitié (51,2%) une population de bachelières. Ces dernières sont, beaucoup plus souvent que la moyenne, inscrites en Lettres, Langues et Sciences Humaines ou en Droit, Economie et Gestion (respectivement écart à la moyenne de +24,4 et +14,6 points) alors que leurs homologues masculins sont, beaucoup plus souvent, à Polytech', en STAPS ou en IUT (respectivement +42,1, +20,9 et +19,2 points).

	Féminin		Masculin		Total	
Droit, Economie et Gestion	464	65,8%	241	34,2%	705	100%
Lettres, Langues et Sciences Humaines	434	75,6%	140	24,4%	574	100%
Sciences	224	54,0%	191	46,0%	415	100%
STAPS	84	30,3%	193	69,7%	277	100%
IUT	290	32,0%	616	68,0%	906	100%
Polytech'Orléans	5	9,1%	50	90,9%	55	100%
TOTAL	1501	51,2%	1431	48,8%	2932	100%

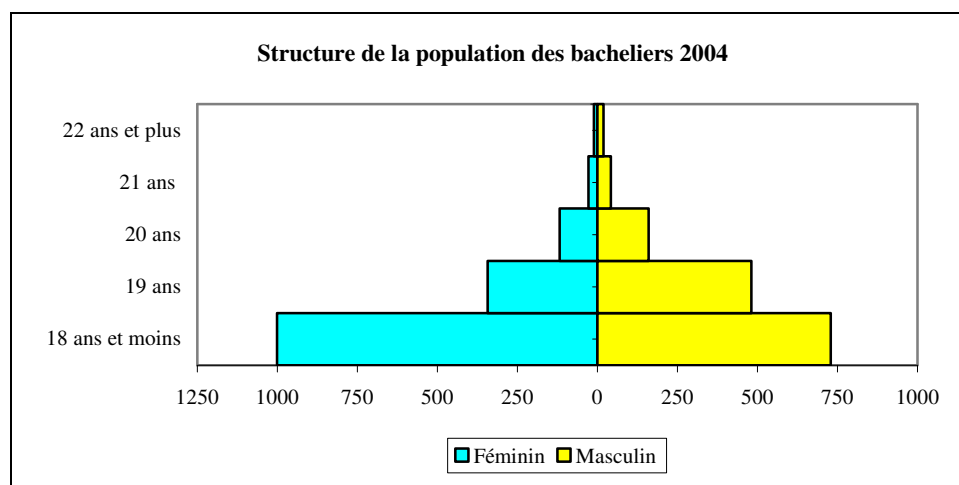
IV 4 Classes d'âge des bacheliers 2004

Trois bacheliers sur cinq inscrits à l'Université d'Orléans (59,0%) ont 18 ans ou moins (individus « à l'heure ou en avance »). Un peu plus d'un bachelier sur quatre (28,1%) a un an de retard et moins d'un sur sept (12,9%) a deux ans de retard ou plus.



Ce sont les étudiants de Polytech'Orléans ou de Sciences qui, plus souvent que la moyenne, sont des étudiants « à l'heure ou en avance ». En effet, quatre étudiants sur cinq (80,0%) inscrits à Polytech'Orléans et deux étudiants sur trois (67,7%) inscrits en Sciences sont des étudiants « à l'heure ou en avance » quand cela concerne trois cinquième de l'ensemble des néobacheliers (59,0%).

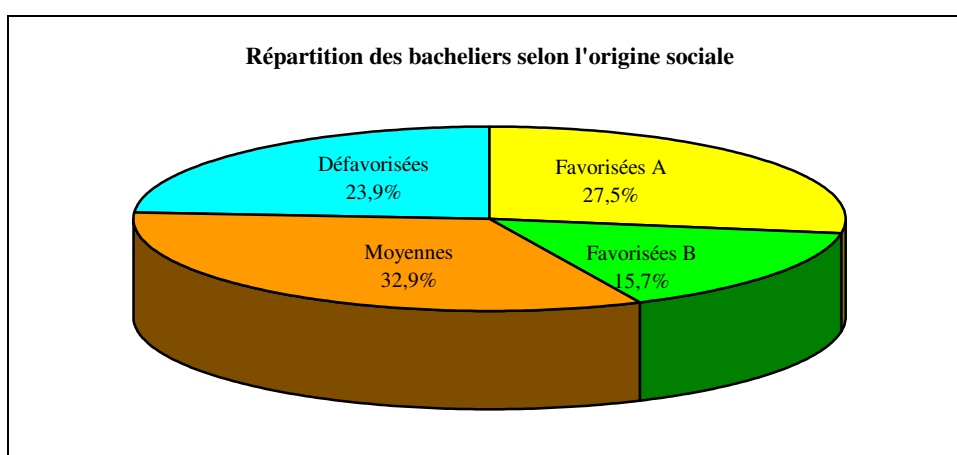
	18 ans et moins		19 ans		20 ans		21 ans		22 ans et +		TOTAL	
Droit, Economie et Gestion	408	57,9%	183	25,9%	83	11,8%	19	2,7%	12	1,7%	705	100%
Lettres, Langues et Sciences Humaines	362	63,1%	144	25,1%	43	7,5%	16	2,8%	9	1,5%	574	100%
Sciences	281	67,7%	100	24,1%	26	6,3%	7	1,7%	1	0,2%	415	100%
STAPS	169	61,0%	75	27,1%	29	10,5%	4	1,4%	-	0%	277	100%
IUT	466	51,4%	313	34,5%	95	10,5%	24	2,6%	8	0,9%	906	100%
Polytech'Orléans	44	80,0%	9	16,4%	2	3,6%	-	0%	-	0%	55	100%
TOTAL	1730	59,0%	824	28,1%	278	9,5%	70	2,4%	30	1,0%	2932	100%



IV 5 Origine socioprofessionnelle des bacheliers 2004

Les étudiants dont le chef de famille appartient à la catégorie « favorisée A » sont plus souvent en école d'ingénieur et en STAPS (respectivement écart à la moyenne de +18 et +10,8 points). A l'inverse, les étudiants dont l'origine sociale est « défavorisée » sont plus souvent inscrits en Droit, Economie et Gestion (écart positif à la moyenne de +6,7 points).

	Favorisées A ¹		Favorisées B ²		Moyennes ³		Défavorisées ⁴		Total	
Droit, Economie et Gestion	188	26,7%	84	11,9%	217	30,8%	216	30,6%	705	100%
Lettres, Langues et Sciences Humaines	136	23,7%	108	18,8%	192	33,4%	138	24,0%	574	100%
Sciences	120	28,9%	89	21,4%	132	31,8%	74	17,8%	415	100%
STAPS	106	38,3%	32	11,6%	91	32,8%	48	17,3%	277	100%
IUT	230	25,4%	135	14,9%	322	35,5%	219	24,2%	906	100%
Polytech'Orléans	25	45,5%	11	20,0%	12	21,8%	7	12,7%	55	100%
TOTAL	805	27,5%	459	15,7%	966	32,9%	702	23,9%	2932	100%



IV 5 Recrutement géographique des bacheliers 2004

Le recrutement géographique est appréhendé à partir du département d'obtention du baccalauréat. Près de la moitié (47,5%) des bacheliers inscrits à l'Université d'Orléans est originaire du Loiret. Ces néo-étudiants ont pour l'ensemble passé leur baccalauréat dans l'Académie d'Orléans - Tours. Ils représentent en effet neuf jeunes sur dix (89,5%).

CHER	379	12,9%	DEPARTEMENTS LIMITROPHES ⁵	87	3,0%
EURE-ET-LOIR	289	9,9%	ILE DE FRANCE ⁶	50	1,7%
INDRE	301	10,3%	DOM TOM	48	1,6%
INDRE-ET-LOIRE	142	4,8%	AUTRES DEPARTEMENTS FRANÇAIS	109	3,7%
LOIR-ET-CHER	119	4,1%	ETRANGER	14	0,5%
LOIRET	1394	47,5%	TOTAL	2932	100%

¹ « Favorisées A » : Chef d'entreprise de dix salariés ou plus, profession libérale, cadre de la fonction publique, professeur et assimilé, profession information, arts, spectacle, cadre administratif et commercial d'entreprise, ingénieur-cadre technique d'entreprise, instituteur et assimilé.

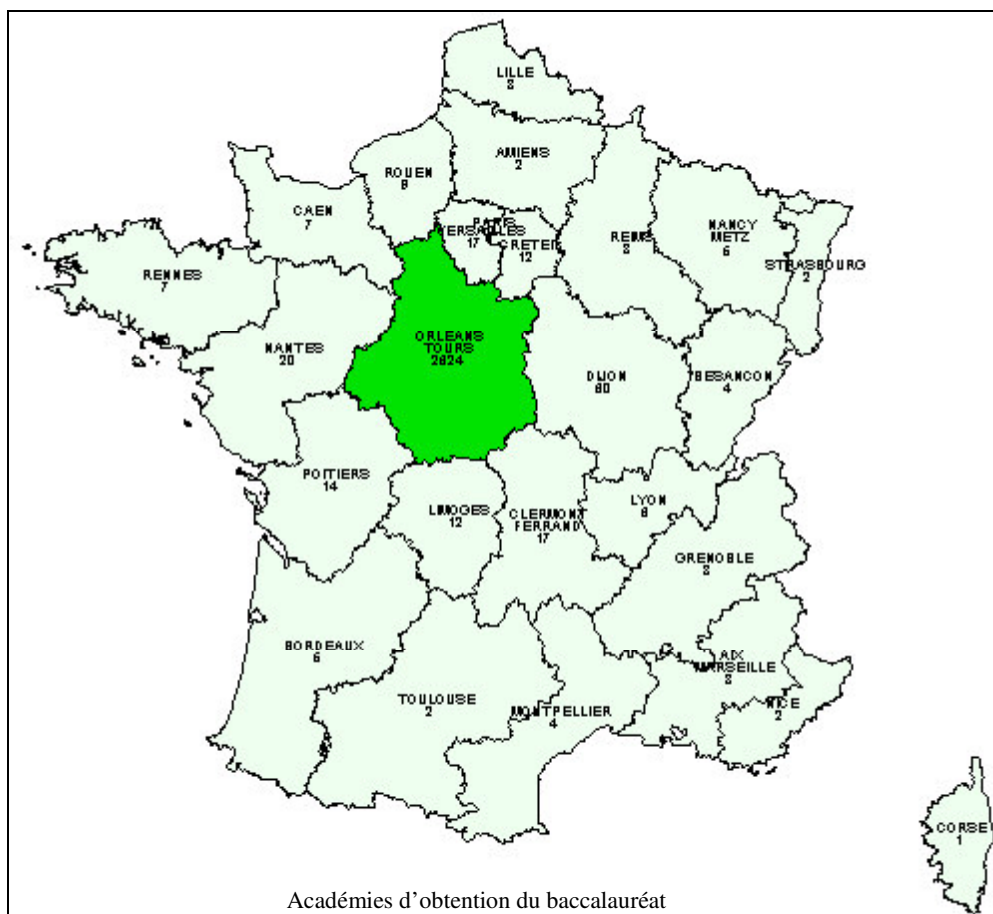
² « Favorisées B » : Profession intermédiaire santé - travail social, clergé ou religieux, profession intermédiaire administration fonction publique, profession intermédiaire administration - commerce entreprise, technicien, contremaître ou agent de maîtrise, retraité cadre ou profession intermédiaire.

³ « Moyennes » : agriculteur exploitant, artisan, commerçant et assimilé, employé civil - agent service fonction publique, policier ou militaire, employé administratif d'entreprise, employé de commerce, personnel de service direct aux particuliers, retraité agriculteur exploitant, retraité artisan - commerçant - chef d'entreprise.

⁴ « Défavorisées » : ouvrier qualifié ou non, ouvrier agricole, retraité employé et ouvrier, chômeur n'ayant jamais travaillé, personne sans activité professionnelle, non renseignée (inconnue ou sans objet).

⁵ Départements limitrophes : Allier, Creuse, Eure, Haute-Vienne, Maine-et-Loire, Nièvre, Orne, Sarthe, Vienne, Yonne

⁶ Ile-de-France : Essonne, Hauts-de-Seine, Paris, Seine-et-Marne, Seine-St-Denis, Val-d'Oise, Val-de-Marne, Yvelines



Lieu d'études et recrutement géographique

	Bourges		Chartres		Châteauroux		Issoudun		Orléans		Ensemble	
CHER	224	61,4%	-	0%	22	8,1%	31	28,4%	102	5,0%	379	12,9%
EURE-ET-LOIR	4	1,1%	99	72,8%	-	0%	3	2,8%	183	8,9%	289	9,9%
INDRE	10	2,7%	-	0%	222	81,3%	26	23,9%	43	2,1%	301	10,3%
INDRE-ET-LOIRE	21	5,8%	4	2,9%	3	1,1%	7	6,4%	107	5,2%	142	4,8%
LOIR-ET-CHER	7	1,9%	3	2,2%	8	2,9%	18	16,5%	83	4,1%	119	4,1%
LOIRET	37	10,1%	11	8,1%	9	3,3%	20	18,3%	1317	64,3%	1394	47,5%
DEPARTEMENTS LIMITOPHES	26	7,1%	6	4,4%	-	0%	1	0,9%	54	2,6%	87	3,0%
ILE DE FRANCE	5	1,4%	9	6,6%	-	0%	-	0%	36	1,8%	50	1,7%
DOM TOM	4	1,1%	1	0,7%	2	0,7%	1	0,9%	40	2,0%	48	1,6%
AUTRES DEPARTEMENTS FRANÇAIS	27	7,4%	3	2,2%	7	2,6%	1	0,9%	71	3,5%	109	3,7%
ETRANGER	-	0%	-	0%	-	0%	1	0,9%	13	0,6%	14	0,5%
TOTAL	365	100%	136	100%	273	100%	109	100%	2049	100%	2932	100%