



TABLEAU DE BORD

2009-2010



TABLE DES MATIERES

I DONNEES DEMOGRAPHIQUES 2009-2010.....	4
I.1 Effectifs étudiants	4
Inscriptions principales dans le cursus LMD.....	4
Inscriptions secondes	5
I.2 Classes d'âge.....	6
Classes d'âge par composante.....	6
Classes d'âge selon le cursus LMD.....	6
I.3 Répartition par sexe	7
Répartition par sexe selon les composantes	7
Répartition par sexe selon le cursus LMD	7
I.4 Aire géographique de recrutement.....	8
II DONNEES SOCIALES	9
II.1 Les étudiants salariés.....	9
La part des étudiants salariés dans le cursus du LMD	9
Répartition des étudiants salariés selon l'âge et le sexe	9
Activité salariée et régime d'inscription.....	9
La répartition des étudiants salariés entre les composantes et le régime d'inscription.....	10
La catégorie socioprofessionnelle des étudiants salariés et la composante d'inscription	10
La catégorie socioprofessionnelle des étudiants salariés et le cursus LMD	10
II.2 Les étudiants boursiers	11
La part des étudiants boursiers dans le cursus universitaire.....	11
Répartition des étudiants boursiers selon l'âge et le sexe	11
La répartition des étudiants boursiers entre les composantes	11
La répartition des étudiants boursiers selon le cursus LMD, au sein des composantes.....	12
L'origine socioprofessionnelle des étudiants boursiers	12
Origine socioprofessionnelle des étudiants observée selon le LMD	13
Origine socioprofessionnelle des étudiants au sein des composantes	14
III MOUVEMENTS.....	15
III.1 Evolution des effectifs entre 2005 et 2009	15
III.2 Les sortants de l'Université	15
Taux d'attrition par composante.....	15
Taux d'attrition selon le niveau d'études.....	16
Taux d'attrition chez les bacheliers 2008.....	16
III.3 Attractivité.....	17
Taux d'attractivité selon le degré d'études (hors formations pré-universitaires, d'un diplôme de l'Université, ou d'une préparation à un concours)	17
Taux d'entrée directe en 2 ^{ème} année d'Université (hors formations pré-universitaires, d'un diplôme de l'Université, ou d'une préparation à un concours).....	18
Taux d'entrée directe en 3 ^{ème} année d'Université (hors formations pré-universitaires, d'un diplôme de l'Université, ou d'une préparation à un concours).....	18
Taux d'entrée directe en 4 ^{ème} année d'Université (hors formations pré-universitaires, d'un diplôme de l'Université, ou d'une préparation à un concours).....	18
Taux d'entrée directe en 5 ^{ème} année d'Université (hors formations pré-universitaires, d'un diplôme de l'Université, ou d'une préparation à un concours).....	19
Taux d'entrée directe en 6 ^{ème} année ou plus d'Université (hors formations pré-universitaires, d'un diplôme de l'Université, ou d'une préparation à un concours).....	19
L'apport des étudiants suivant une formations pré-universitaire, un diplôme de l'Université, ou une préparation à un concours	19
IV LES ETUDIANTS DE NATIONALITE ETRANGERES	20
IV.1 Répartition selon les composantes et le cursus LMD.....	20
IV.2 Répartition selon la classe d'âge et le sexe.....	21
Classes d'âge selon le cursus LMD.....	21
Classes d'âge selon le cursus LMD.....	21
Répartition par sexe selon les composantes	22
Répartition par sexe selon le cursus LMD	22
IV.3 Origine géographique des étudiants de nationalité étrangère.....	23
Répartition par groupe de pays selon le cursus LMD.....	23
Répartition par groupe de pays selon le titre d'accès.....	23
V LES NEOBACHELIERS 2009	24

V.1 Types de baccalauréat des bacheliers 2009	24
Les composantes choisies par les bacheliers selon les types de baccalauréat.....	24
Les types de baccalauréat au sein de chaque composante.....	25
V.2 Diplômes préparés par les bacheliers 2009	25
V.3 Répartition des bacheliers 2009 par sexe	26
V.4 Classes d'âge des bacheliers 2009	27
V.5 Origine socioprofessionnelle des bacheliers 2009	28
V.6 Recrutement géographique des bacheliers 2009.....	28
Lieu d'études et recrutement géographique	29

I DONNEES DEMOGRAPHIQUES 2009-2010

I.1 Effectifs étudiants

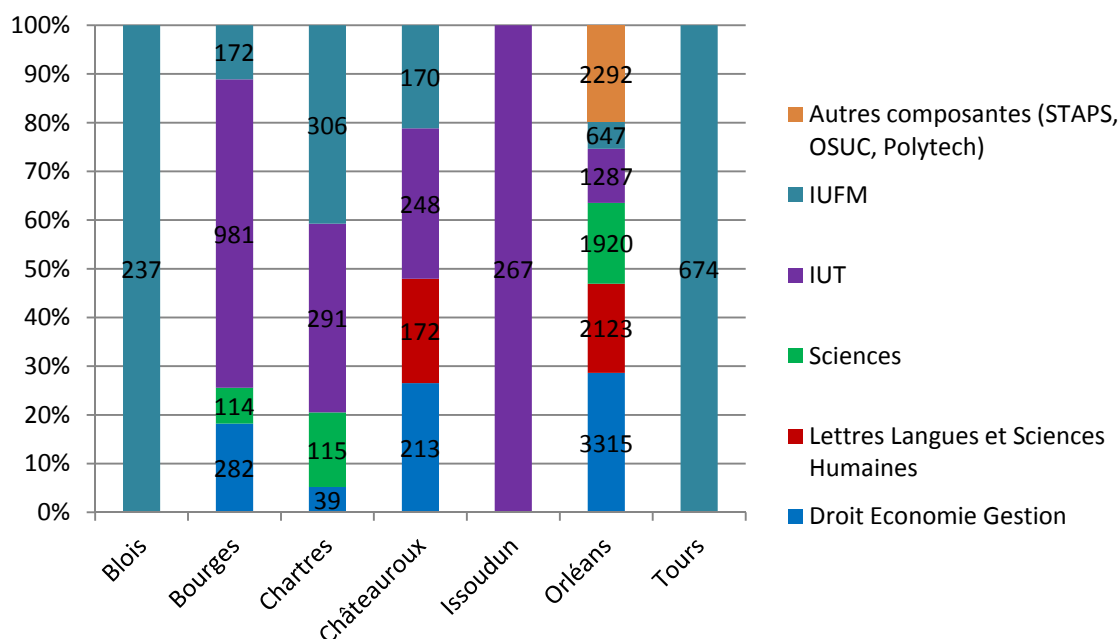
Inscriptions principales dans le cursus LMD

Les inscriptions principales représentent le nombre physique d'étudiants de l'université. Les étudiants inscrits en cursus « pré-universitaire » ont été intégrés aux effectifs de Licence. En 2009-2010, l'université en compte 300 répartis comme suit : 69 en Capacité en Droit, 105 en DAEU, 66 en Diplôme Elémentaire de Français (DEF) et 60 en Diplôme Approfondi de Français (DAF).

Pour l'année 2009-2010, la population étudiée est de 15865 inscrits physiques. Six étudiants sur dix sont en cursus Licence (61,1%) et un tiers (35,8%) est étudiant de cursus Master.

Quatre des onze composantes de l'université sont présentes sur les sites de Bourges, Chartres et Châteauroux (L'IUT et l'IUFM ainsi que les composantes DEG, LLSH pour Châteauroux et Sciences pour les deux autres).

Les 2206 étudiants inscrits à L'IUFM Centre Val de Loire permettent aux villes de Blois et Tours d'être présentes.



Parmi les 3074 étudiants inscrits en IUT, quatre cinquièmes (78,3%) préparent un DUT et un cinquième (20,9%) une Licence professionnelle, l'antenne de Bourges dispense de plus une préparation au Diplôme de Comptabilité Gestion.

Les 1002 élèves-ingénieurs de l'école polytechnique de l'Université d'Orléans communément appelée Polytech'Orléans sont : 184 en cycle initial polytechnique d'une durée de deux années, 768 en cycle de spécialité d'une durée de trois années et 50 en Diplôme Universitaire.

	Licence		Master		Doctorat		TOTAL	
	Effectif	%	Effectif	%	Effectif	%	Effectif	%
Droit, Economie et Gestion	2595	67,4%	1166	30,3%	88	2,3%	3849	100%
Lettres, Langues et Sciences Humaines	1706	74,3%	520	22,7%	69	3,0%	2295	100%
Sciences	1338	62,3%	599	27,9%	212	9,9%	2149	100%
STAPS	668	88,9%	70	9,3%	13	1,7%	751	100%
IUT	3074	100%					3074	100%
OSUC	85	45,9%	63	34,1%	37	20,0%	185	100%
Polytech'Orléans			1002	93,1%	74	6,9%	1076	100%
Institut de français	126	100%					126	100%
SEFCO & SUFFO	105	68,2%	49	31,8%			154	100%
IUFM			2206	100,0%			2206	100%
Total	9697	61,1%	5675	35,8%	493	3,1%	15865	100%

Parmi ces 15865 étudiants, 2803 sont inscrits en formation « pré-universitaire », en préparation aux concours ou aux diplômes de l'Université (DU). L'IUFM contribue pour une grande part (78,7%) à ce nombre d'inscription.

Inscriptions secondes

Les « inscriptions secondes » sont des inscriptions prises par les mêmes étudiants pour d'autres diplômes.
Les inscriptions secondes représentent 3,3% de l'ensemble des inscriptions administratives effectuées à l'université.

	Licence		Master		TOTAL	
Droit, Economie et Gestion	160	62,0%	98	38,0%	258	100%
Lettres, Langues et Sciences Humaines	66	75,0%	22	25,0%	88	100%
Sciences	62	60,8%	40	39,2%	102	100%
STAPS	78	98,7%	1	1,3%	79	100%
IUT	15	100,0%			15	100%
Total	381	70,3%	161	29,7%	542	100%

I.2 Classes d'âge

Classes d'âge par composante

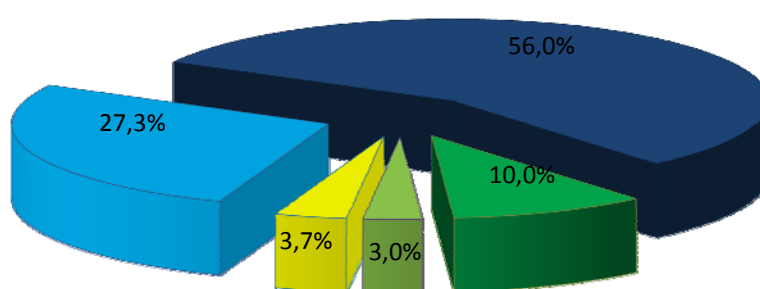
Plus de la moitié (56,0%) des étudiants appartient à la génération des 20-24 ans et plus d'un sur quatre (27,3%) à celle des 19 ans et moins. La moyenne d'âge est de 22,3 ans s'étendant de 17 à 66 ans et l'âge médian est de 20,5 ans.

	19 ans et moins		20-24 ans		25-29 ans		30-34 ans		35 ans et plus		TOTAL	
Droit, Economie et Gestion	1126	29,3%	2185	56,8%	350	9,1%	98	2,5%	90	2,3%	3849	100%
Lettres, Langues et Sciences Humaines	739	32,2%	1217	53,0%	207	9,0%	62	2,7%	70	3,1%	2295	100%
Sciences	521	24,2%	1211	56,4%	321	14,9%	60	2,8%	36	1,7%	2149	100%
STAPS	307	40,9%	388	51,7%	32	4,3%	10	1,3%	14	1,9%	751	100%
IUT	1452	47,2%	1495	48,6%	46	1,5%	25	0,8%	56	1,8%	3074	100%
OSUC	9	4,9%	113	61,1%	36	19,5%	7	3,8%	20	10,8%	185	100%
Polytech'Orléans	167	15,5%	818	76,0%	73	6,8%	6	0,6%	12	1,1%	1076	100%
Institut de français	7	5,6%	68	54,0%	23	18,3%	10	7,9%	18	14,3%	126	100%
SEFCO&SUFFO	3	1,9%	48	31,2%	33	21,4%	21	13,6%	49	31,8%	154	100%
IUFM	0	0,0%	1344	60,9%	469	21,3%	177	8,0%	216	9,8%	2206	100%
TOTAL	4331	27,3%	8887	56,0%	1590	10,0%	476	3,0%	581	3,7%	15865	100%

Classes d'âge selon le cursus LMD

	19 ans et moins		20-24 ans		25-29 ans		30-34 ans		35 ans et plus		TOTAL	
Licence	4163	42,9%	4976	51,3%	280	2,9%	95	1,0%	183	1,9%	9697	100%
Master	168	3,0%	3822	67,3%	1032	18,2%	317	5,6%	336	5,9%	5675	100%
Doctorat	0		89	18,1%	278	56,4%	64	13,0%	62	12,6%	493	100%
	4331	27,3%	8887	56,0%	1590	10,0%	476	3,0%	581	3,7%	15865	100%

Répartition des étudiants selon l'âge



■ 19 ans et moins ■ 20-24 ans ■ 25-29 ans ■ 30-34 ans ■ 35 ans et plus

I.3 Répartition par sexe

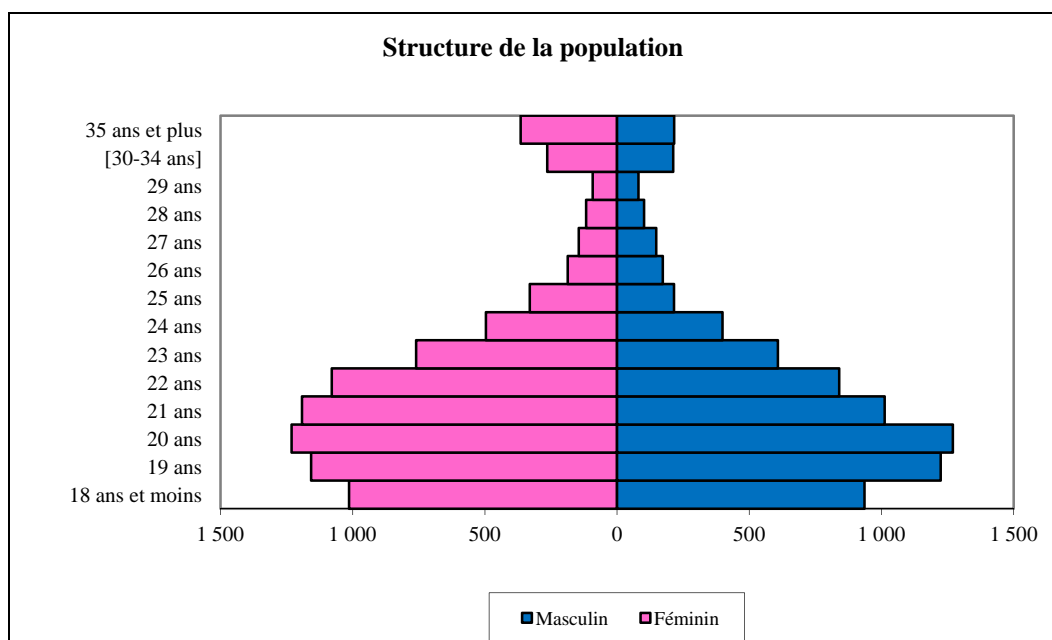
Répartition par sexe selon les composantes

Par rapport à leurs homologues masculins, les étudiantes sont plus souvent inscrites en Lettres, Langues et Sciences humaines (70,3%) mais aussi en Droit, Economie et Gestion (59,4%). A contrario, les étudiants sont plus souvent présents dans l'école d'ingénieurs Polytech'Orléans (78,8%), en IUT (64,8%), en STAPS (62,3%), et en Sciences (57,2%).

	Féminin		Masculin		TOTAL	
Droit, Economie et Gestion	2288	59,4%	1561	40,6%	3849	100%
Lettres, Langues et Sciences Humaines	1614	70,3%	681	29,7%	2295	100%
Sciences	920	42,8%	1229	57,2%	2149	100%
STAPS	283	37,7%	468	62,3%	751	100%
IUT	1082	35,2%	1992	64,8%	3074	100%
OSUC	59	31,9%	126	68,1%	185	100%
Polytech'Orléans	228	21,2%	848	78,8%	1076	100%
Institut de français	89	70,6%	37	29,4%	126	100%
SEFCO&SUFFO	95	61,7%	59	38,3%	154	100%
IUFM	1771	80,3%	435	19,7%	2206	100%
TOTAL	8429	53,1%	7436	46,9%	15865	100%

Répartition par sexe selon le cursus LMD

	Féminin		Masculin		TOTAL	
Licence	4887	50,4%	4810	49,6%	9697	100%
Master	3339	58,8%	2336	41,2%	5675	100%
Doctorat	203	41,2%	290	58,8%	493	100%
TOTAL	8429	53,1%	7436	46,9%	15865	100%

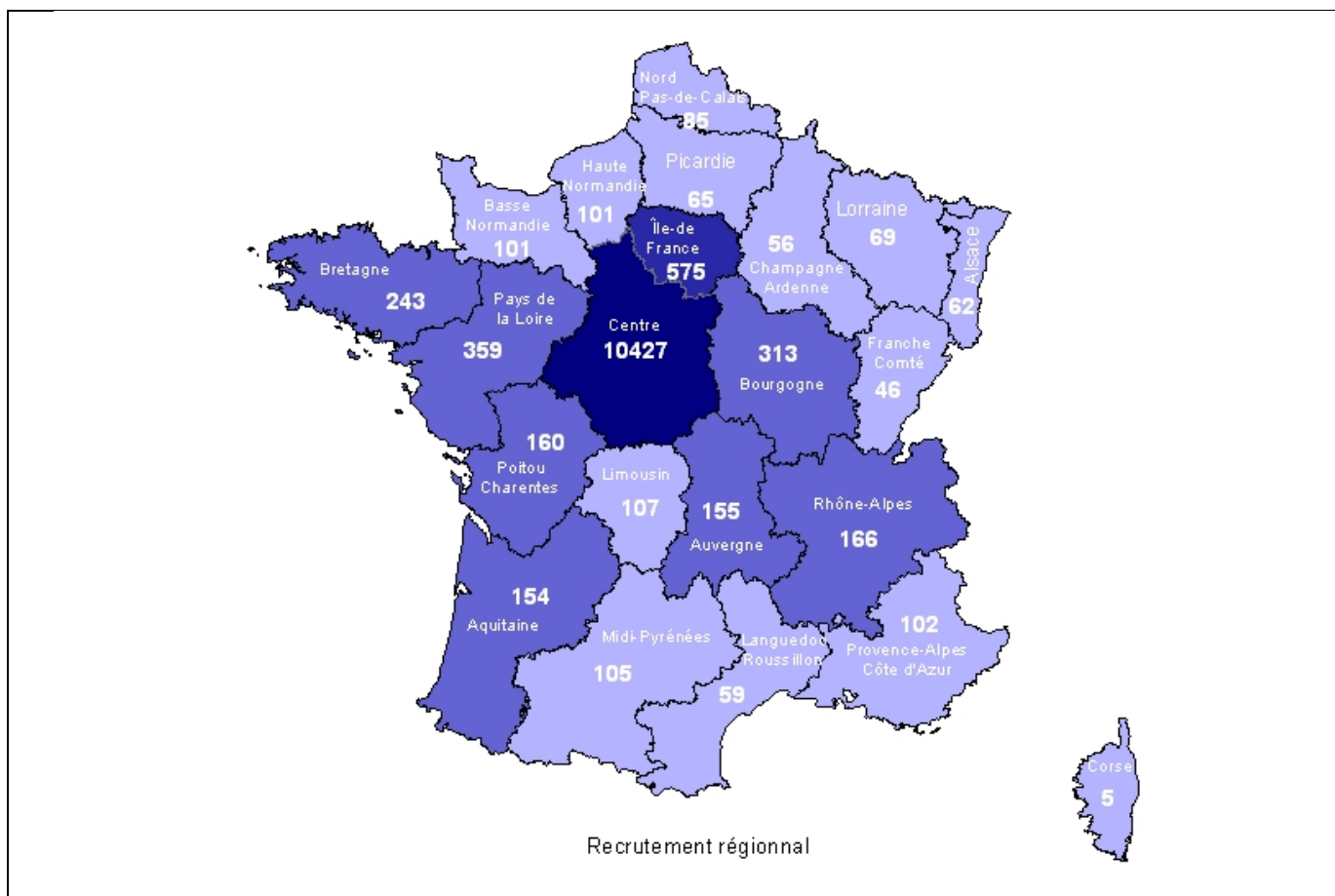


I.4 Aire géographique de recrutement

L'aire géographique de recrutement est observée à travers le département d'obtention du baccalauréat ou d'une équivalence des étudiants. L'Université d'Orléans recrute près de deux étudiants sur trois (65,6%) issus de l'Académie d'Orléans - Tours, avec plus de un étudiant sur trois (35,4%) ayant obtenu le baccalauréat dans le Loiret.

Le recrutement dans l'Académie Orléans-Tours baisse avec l'avancée dans les différents cursus du système LMD. Ainsi, si trois étudiants sur quatre (75,9%) ayant passé leur baccalauréat ou une équivalence dans l'Académie sont inscrits en cursus Licence, ils représentent un peu plus de la moitié (51,6%) en Master et un quart en Doctorat (24,9%). L'aire de recrutement s'élargit donc: les étudiants en cursus Doctorat ont plus souvent que la moyenne passé leur baccalauréat ou une équivalence dans une autre Académie (35,7%) voire à l'étranger (38,9%).

	Licence		Master		Doctorat		TOTAL	
	Nombre	Pourcentage	Nombre	Pourcentage	Nombre	Pourcentage	Nombre	Pourcentage
Cher	978	10,1%	277	4,9%	12	2,4%	1267	8,0%
Eure-et Loir	902	9,3%	395	7,0%	13	2,6%	1310	8,3%
Indre	654	6,7%	179	3,2%	8	1,6%	841	5,3%
Indre-et-Loire	295	3,0%	425	7,5%	11	2,2%	731	4,6%
Loir-et-Cher	409	4,2%	238	4,2%	10	2,0%	657	4,1%
Loiret	4136	42,7%	1410	24,8%	69	14,0%	5615	35,4%
Départements Limitrophes ¹	361	3,7%	359	6,3%	24	4,9%	744	4,7%
Ile de France ²	210	2,2%	327	5,8%	38	7,7%	575	3,6%
Dom-Tom	161	1,7%	74	1,3%	5	1,0%	240	1,5%
Autres départements français	541	5,6%	1119	19,7%	109	22,1%	1769	11,2%
Etranger	796	8,2%	823	14,5%	192	38,9%	1811	11,4%
Non défini	254	2,6%	49	0,9%	2	0,4%	305	1,9%
TOTAL	9697	100%	5675	100%	493	100%	15865	100%



¹ Départements limitrophes : Allier, Creuse, Eure, Haute-Vienne, Maine-et-Loire, Nièvre, Orne, Sarthe, Vienne, Yonne

² Ile-de-France : Essonne, Hauts-de-Seine, Paris, Seine-et-Marne, Seine-St-Denis, Val-d'Oise, Val-de-Marne, Yvelines

II DONNEES SOCIALES

II.1 Les étudiants salariés

La part des étudiants salariés dans le cursus du LMD

On considère comme étudiants salariés les étudiants qui, au moment de leur inscription administrative, ont déclaré exercer une activité professionnelle.

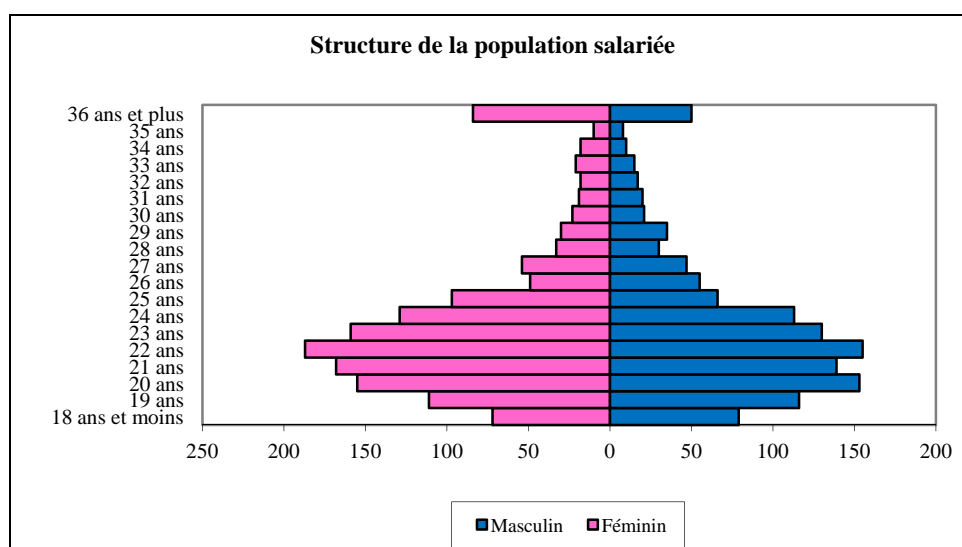
Sur l'ensemble des étudiants inscrits à l'université d'Orléans, 2687 étudiants ont déclaré avoir une activité professionnelle soit 16,9% de l'ensemble des étudiants, cette proportion est en légère diminution par rapport à l'année précédente (2944 étudiants salariés en 2008-2009 soit 18,4%).

	Licence		Master		Doctorat		TOTAL	
Etudiants salariés	1201	12,4%	1327	23,4	159	32,3%	2687	16,9%
Population totale	9697	100%	5675	100%	493	100%	15865	100%

Répartition des étudiants salariés selon l'âge et le sexe

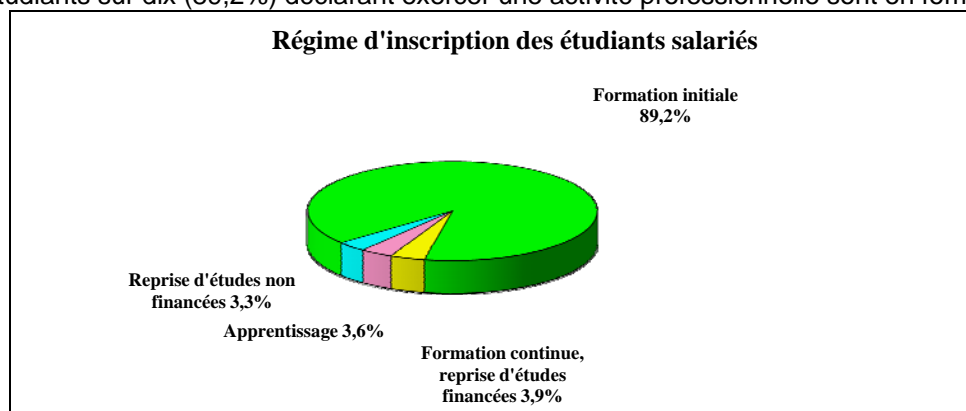
Plus de la moitié (53,4%) des étudiants salariés sont des femmes. La moyenne d'âge des étudiants salariés est de 24,0 ans, allant de 17 ans à 65 ans et l'âge médian est de 22 ans.

	19 ans et moins		20-24 ans		25-29 ans		30-34 ans		35 ans et plus		TOTAL	
Féminin	183	48,4%	798	53,6%	263	53,0%	99	54,4%	91	63,6%	1434	53,4%
Masculin	195	51,6%	690	46,4%	233	47,0%	83	45,6%	52	36,4%	1253	46,6%
Ensemble	378	100%	1488	100%	496	100%	182	100%	143	100%	2687	100%



Activité salariée et régime d'inscription

Plus de neuf étudiants sur dix (89,2%) déclarant exercer une activité professionnelle sont en formation initiale.



La répartition des étudiants salariés entre les composantes et le régime d'inscription

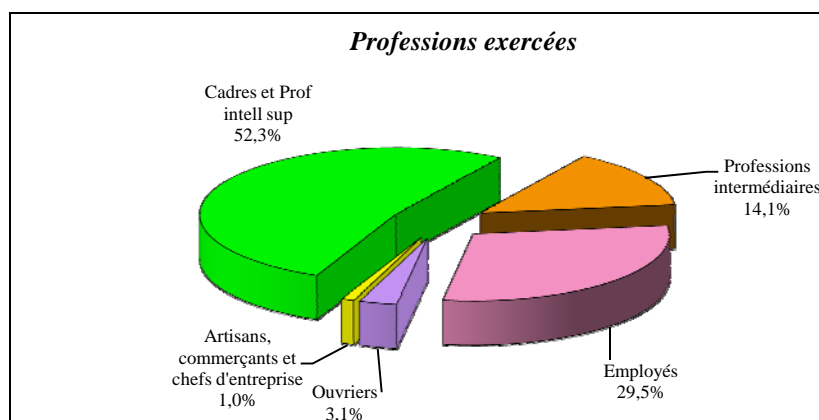
	Initiale		Continue		Apprentissage		Reprise d'études non financées		Ensemble	
	Nb	%	Nb	%	Nb	%	Nb	%	Nb	%
Droit, Economie et Gestion	552	23,0%	31	29,8%	26	26,8%	15	16,9%	624	23,2%
Lettres, Langues et Sciences Humaines	349	14,6%	12	11,5%			15	16,9%	376	14,0%
Sciences	378	15,8%	5	4,8%	4	4,1%			387	14,4%
STAPS	100	4,2%	10	9,6%					110	4,1%
IUT	266	11,1%	23	22,1%	46	47,4%	1	1,1%	336	12,5%
OSUC	28	1,2%	1	1,0%					29	1,1%
Polytech'Orléans	196	8,2%	2	1,9%	21	21,6%			219	8,2%
Institut de français	31	1,3%	9	8,7%					40	1,5%
SEFCO&SUFFO							42	47,2%	42	1,6%
IUFM	497	20,7%	11	10,6%			16	18,0%	524	19,5%
TOTAL	2397	100%	104	100%	97	100%	89	100%	2687	100%

La catégorie socioprofessionnelle des étudiants salariés et la composante d'inscription

	Favorisées A ¹		Favorisées B ²		Moyennes ³		Défavorisées ⁴		Total	
	Nb	%	Nb	%	Nb	%	Nb	%	Nb	%
Droit, Economie et Gestion	364	58,3%	56	9,0%	184	29,5%	20	3,2%	624	100%
Lettres, Langues et Sciences Humaines	202	53,7%	35	9,3%	125	33,2%	14	3,7%	376	100%
Sciences	219	56,6%	35	9,0%	119	30,7%	14	3,6%	387	100%
STAPS	46	41,8%	12	10,9%	48	43,6%	4	3,6%	110	100%
IUT	159	47,3%	47	14,0%	118	35,1%	12	3,6%	336	100%
OSUC	19	65,5%	2	6,9%	6	20,7%	2	6,9%	29	100%
Polytech'Orléans	134	61,2%	18	8,2%	59	26,9%	8	3,7%	219	100%
Institut de français	24	60,0%	8	20,0%	7	17,5%	1	2,5%	40	100%
SEFCO&SUFFO	30	71,4%	5	11,9%	6	14,3%	1	2,4%	42	100%
IUFM	372	71,0%	24	4,6%	121	23,1%	7	1,3%	524	100%
TOTAL	1569	58,4%	242	9,0%	793	29,5%	83	3,1%	2687	100%

La catégorie socioprofessionnelle des étudiants salariés et le cursus LMD

	Favorisées A		Favorisées B		Moyennes		Défavorisées		Total	
	Nb	%	Nb	%	Nb	%	Nb	%	Nb	%
Licence	610	52,8%	152	13,1%	394	34,1%	45	3,9%	1156	100%
Master	847	65,6%	82	6,3%	363	28,1%	35	2,7%	1292	100%
Doctorat	112	71,8%	8	5,1%	36	23,1%	3	1,9%	156	100%
TOTAL	1569	60,3%	242	9,3%	793	30,5%	83	3,2%	2604	100%



¹ « Favorisées A » : Chef d'entreprise de dix salariés ou plus, profession libérale, cadre de la fonction publique, professeur et assimilé, profession information, arts, spectacle, cadre administratif et commercial d'entreprise, ingénieur-cadre technique d'entreprise, instituteur et assimilé.

² « Favorisées B » : Profession intermédiaire santé - travail social, clergé ou religieux, profession intermédiaire administration fonction publique, profession intermédiaire administration - commerce entreprise, technicien, contremaître ou agent de maîtrise.

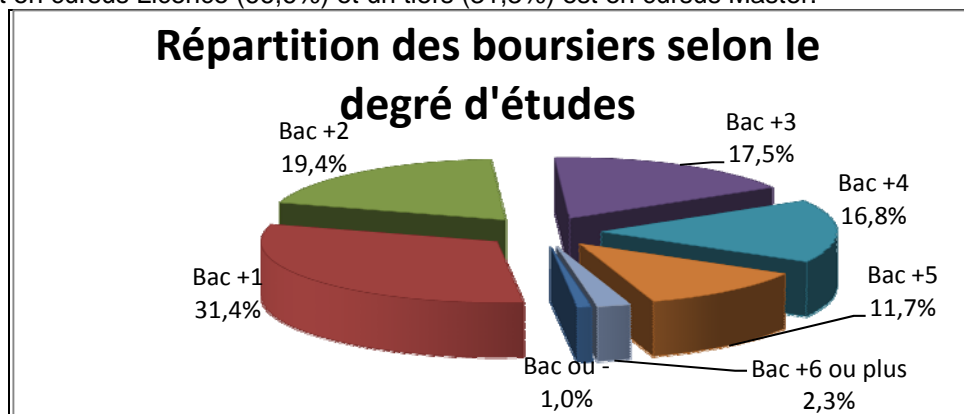
³ « Moyennes » : agriculteur exploitant, artisan, commerçant et assimilé, employé civil - agent service fonction publique, policier ou militaire, employé administratif d'entreprise, employé de commerce, personnel de service direct aux particuliers.

⁴ « Défavorisées » : ouvrier qualifié ou non, ouvrier agricole.

II.2 Les étudiants boursiers

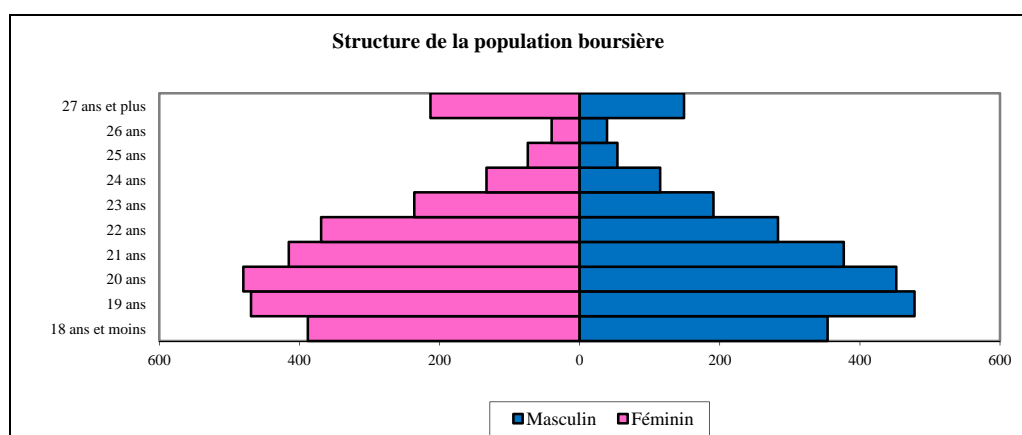
La part des étudiants boursiers dans le cursus universitaire

En 2009-2010, l'université d'Orléans compte 5309 étudiants boursiers, soit un tiers de l'ensemble des étudiants (33,5%). Sont reconnus comme boursiers les étudiants percevant une allocation d'études, une bourse de mobilité, une bourse du gouvernement français, une bourse sur critère sociaux ou universitaires. La quasi-totalité perçoit une bourse sur critères sociaux (98,9% des étudiants boursiers). Les étudiants boursiers sont majoritairement en cursus Licence (66,6%) et un tiers (31,3%) est en cursus Master.



Répartition des étudiants boursiers selon l'âge et le sexe

	19 ans et moins		20-24 ans		25-29 ans		30-34 ans		35 ans et plus		TOTAL	
Féminin	857	50,7%	1633	53,5%	197	56,3%	43	51,2%	87	64,4%	2817	53,1%
Masculin	832	49,3%	1418	46,5%	153	43,7%	41	48,8%	48	35,6%	2492	46,9%
Ensemble	1689	100%	3051	100%	350	100%	84	100%	135	100%	5309	100%



La répartition des étudiants boursiers entre les composantes

En 2009-2010, un quart des boursiers est étudiant en Droit, Economie et Gestion (24,6%) et plus d'un cinquième en IUT (21,8%). La troisième position est occupée par la composante Lettres, Langues et Sciences humaines avec 15,1% des boursiers, puis celle des Sciences (13,8%).

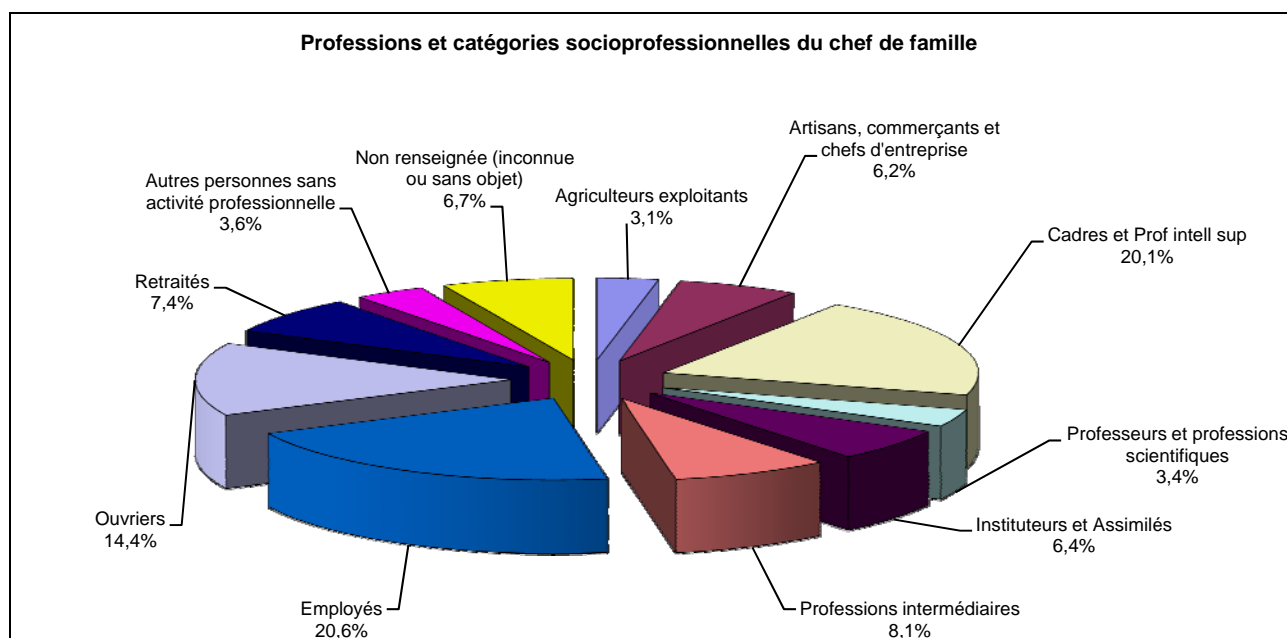
Composante	Nombre de Boursiers	Répartition des Boursiers selon la composante	Part des Boursiers dans la composante
Droit, Economie et Gestion	1307	24,6%	34,0%
Lettres, Langues et Sciences Humaines	802	15,1%	34,9%
Sciences	731	13,8%	34,0%
STAPS	267	5,0%	35,6%
IUT	1155	21,8%	37,6%
OSUC	60	1,1%	32,4%
Polytech'Orléans	318	6,0%	29,6%
Institut de français	23	0,4%	18,3%
SEFCO&SUFFO	22	0,4%	14,3%
IUFM	624	11,8%	28,3%
TOTAL	5309	100%	33,5%

La répartition des étudiants boursiers selon le cursus LMD, au sein des composantes

	Licence		Master		Doctorat		Total	
Droit, Economie et Gestion	946	26,8%	345	20,7%	16	14,0%	1307	24,6%
Lettres, Langues et Sciences Humaines	635	18,0%	152	9,1%	15	13,2%	802	15,1%
Sciences	483	13,7%	190	11,4%	58	50,9%	731	13,8%
STAPS	245	6,9%	20	1,2%	2	1,8%	267	5,0%
IUT	1155	32,7%					1155	21,8%
OSUC	30	0,8%	23	1,4%	7	6,1%	60	1,1%
Polytech'Orléans			302	18,2%	16	14,0%	318	6,0%
Institut de français	23	0,7%					23	0,4%
SEFCO&SUFFO	15	0,4%	7	0,4%			22	0,4%
IUFM			624	37,5%			624	11,8%
TOTAL	3532	100%	1663	100%	114	100%	5309	100%

L'origine socioprofessionnelle¹ des étudiants boursiers

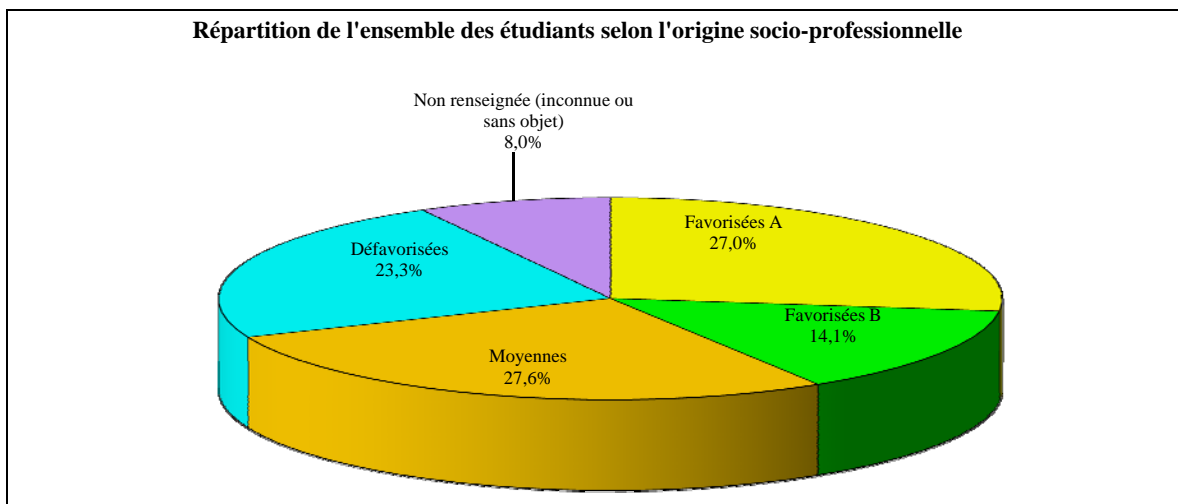
Pour plus d'un tiers (35%) des étudiants boursiers la PCS du chef de famille se répartie entre « Ouvriers » et « Employés ».



¹ Voir définition page suivante

II.3 Origine socioprofessionnelle des étudiants

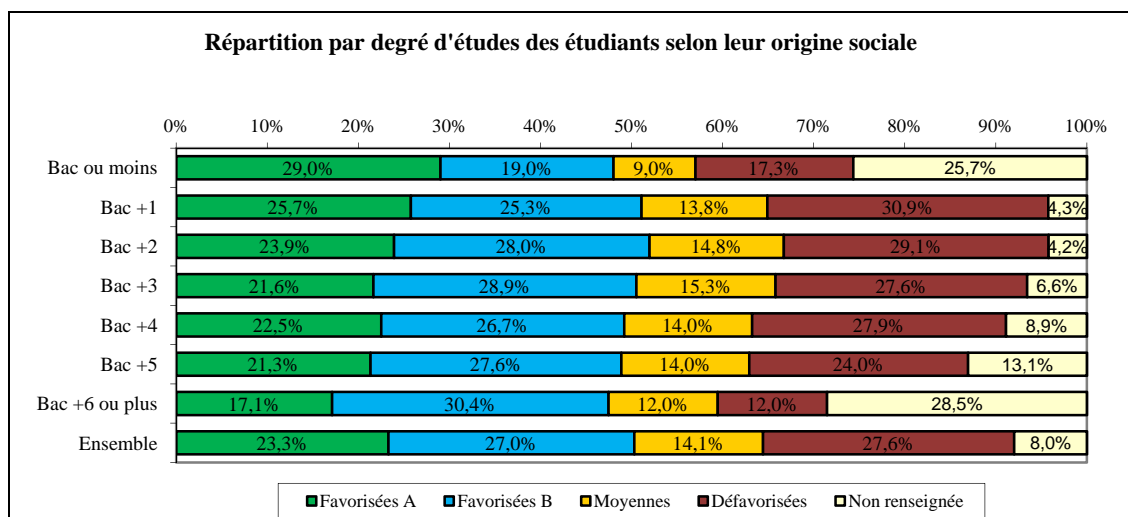
L'origine socioprofessionnelle des étudiants est observée selon la typologie des « Professions et Catégories sociales » (PCS) du chef de famille. Lors de l'inscription administrative, il est convenu de retenir comme chef de famille celui des deux parents qui couvre ou qui a couvert antérieurement l'étudiant au titre de la sécurité sociale.



Origine socioprofessionnelle des étudiants observée selon le LMD

Les étudiants dont le chef de famille appartient à la catégorie « favorisées A » sont, plus souvent que la moyenne, en Doctorat ou en Master (respectivement 32,0% et 28,4%).

	Licence		Master		Doctorat		Total	
Favorisées A ¹	2513	25,9%	1613	28,4%	158	32,0%	4284	27,0%
Favorisées B	1384	14,3%	794	14,0%	65	13,2%	2243	14,1%
Moyennes	2838	29,3%	1475	26,0%	65	13,2%	4378	27,6%
Défavorisées ²	2408	24,8%	1192	21,0%	93	18,9%	3693	23,3%
Non renseignée (inconnue ou sans objet)	554	5,7%	601	10,6%	112	22,7%	1267	8,0%
TOTAL	9697	100%	5675	100%	493	100%	15865	100%



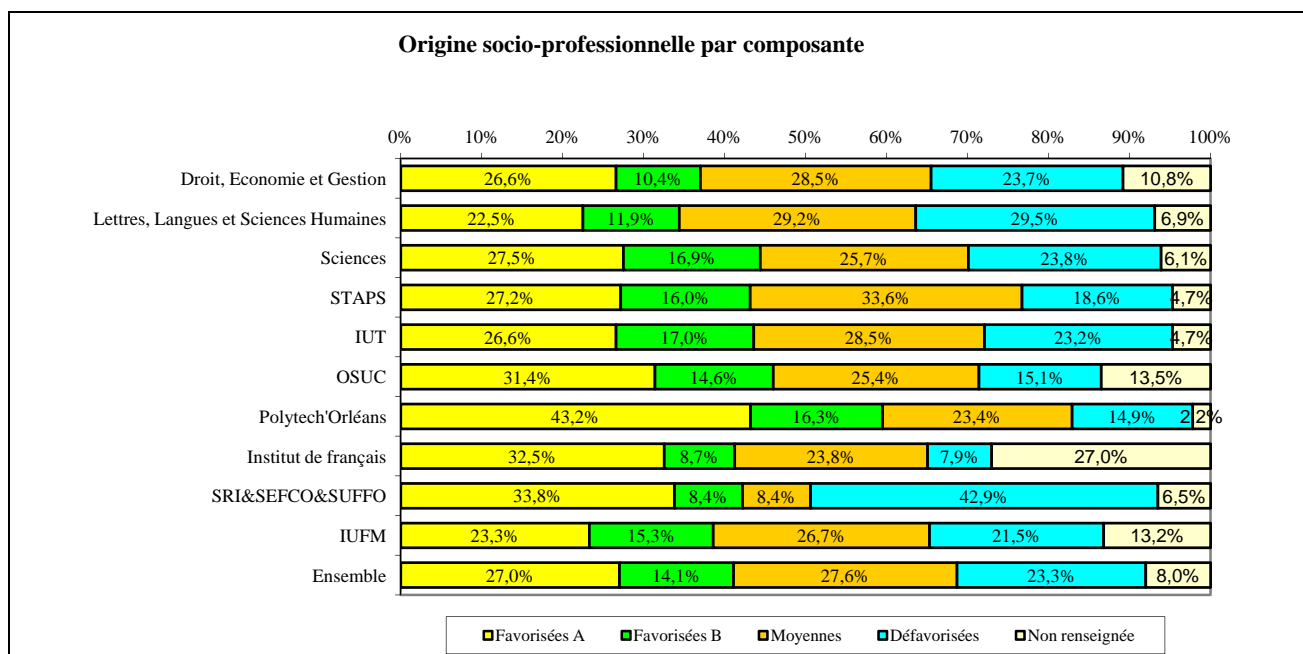
¹ « Favorisées A » : chef d'entreprise de dix salariés ou plus, profession libérale, cadre de la fonction publique, professeur et assimilé, profession information, arts, spectacle, cadre administratif et commercial d'entreprise, ingénieur-cadre technique d'entreprise, instituteur et assimilé.

² « Défavorisées » : ouvrier qualifié ou non, ouvrier agricole, retraité employé et ouvrier, chômeur n'ayant jamais travaillé, personne sans activité professionnelle.

Origine socioprofessionnelle des étudiants au sein des composantes

La proportion d'étudiants dont le chef de famille appartient à la catégorie « favorisées A » est plus élevée en école d'ingénieurs (écarts à la moyenne de +16,2 points). A l'opposé, le poids des étudiants dont le chef de famille appartient à la catégorie « défavorisées » est plus important en Lettres, Langues et Sciences Humaines. Le pourcentage d'étudiants issus des classes « moyennes » est quant à lui plus élevé en STAPS ou Lettres, Langues et Sciences Humaines.

	Favorisées A ¹		Favorisées B ²		Moyennes ³		Défavorisées ⁴		Non renseignée		TOTAL	
Droit, Economie et Gestion	1024	26,6%	400	10,4%	1096	28,5%	913	23,7%	416	10,8%	3849	100%
Lettres, Langues et Sciences Humaines	517	22,5%	274	11,9%	670	29,2%	676	29,5%	158	6,9%	2295	100%
Sciences	591	27,5%	363	16,9%	553	25,7%	511	23,8%	131	6,1%	2149	100%
STAPS	204	27,2%	120	16,0%	252	33,6%	140	18,6%	35	4,7%	751	100%
IUT	817	26,6%	523	17,0%	877	28,5%	714	23,2%	143	4,7%	3074	100%
OSUC	58	31,4%	27	14,6%	47	25,4%	28	15,1%	25	13,5%	185	100%
Polytech'Orléans	465	43,2%	175	16,3%	252	23,4%	160	14,9%	24	2,2%	1076	100%
Institut de français	41	32,5%	11	8,7%	30	23,8%	10	7,9%	34	27,0%	126	100%
SEFCO&SUFFO	52	33,8%	13	8,4%	13	8,4%	66	42,9%	10	6,5%	154	100%
IUFM	515	23,3%	337	15,3%	588	26,7%	475	21,5%	291	13,2%	2206	100%
TOTAL	4284	27,0%	2243	14,1%	4378	27,6%	3693	23,3%	1267	8,0%	15865	100%



¹ « Favorisées A » : Chef d'entreprise de dix salariés ou plus, profession libérale, cadre de la fonction publique, professeur et assimilé, profession information, arts, spectacle, cadre administratif et commercial d'entreprise, ingénieur-cadre technique d'entreprise, instituteur et assimilé.

² « Favorisées B » : Profession intermédiaire santé - travail social, clergé ou religieux, profession intermédiaire administration fonction publique, profession intermédiaire administration - commerce entreprise, technicien, contremaître ou agent de maîtrise, retraité cadre ou profession intermédiaire.

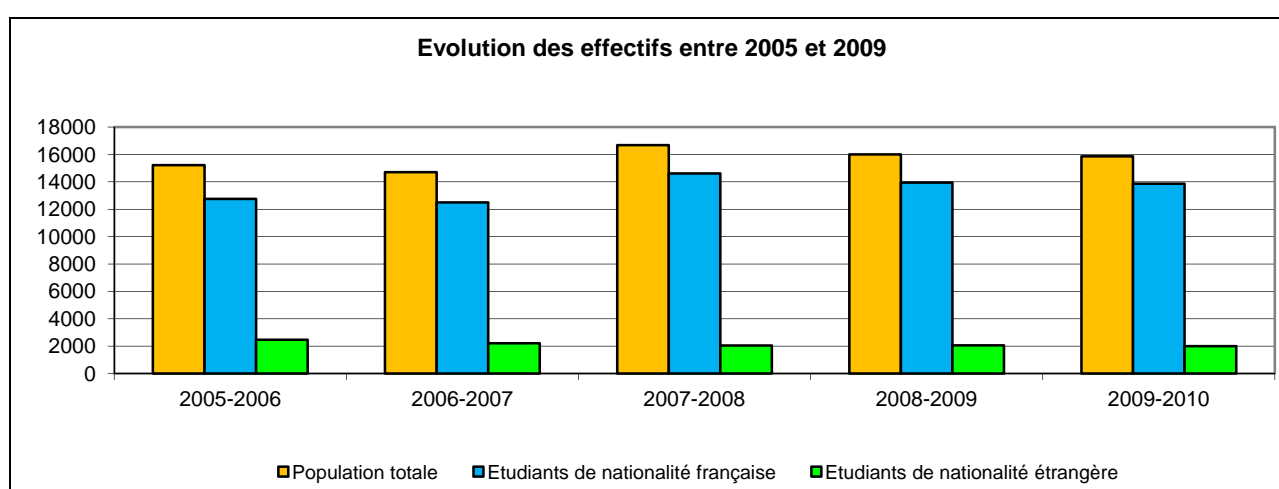
³ « Moyennes » : agriculteur exploitant, artisan, commerçant et assimilé, employé civil – agent service fonction publique, policier ou militaire, employé administratif d'entreprise, employé de commerce, personnel de service direct aux particuliers, retraité agriculteur exploitant, retraité artisan – commerçant – chef d'entreprise.

⁴ « Défavorisées » : ouvrier qualifié ou non, ouvrier agricole, retraité employé et ouvrier, chômeur n'ayant jamais travaillé, personne sans activité professionnelle.

III MOUVEMENTS

III.1 Evolution des effectifs entre 2005 et 2009

	2005	2006	Variation annuelle	2007	Variation annuelle	2008	Variation annuelle	2009	Variation annuelle	Taux de variation sur la période	Taux de variation moyen
Droit, Economie et Gestion	4169	3926	-5,8%	3867	-1,5%	3827	-1%	3849	0,6%	-7,7%	-1,9%
Lettres, Langues et Sciences Humaines + Institut de français	2899	2795	-3,6%	2611	-7,0%	2407	-7,8%	2421	0,6%	-16,5%	-4,5%
Sciences	2889	2741	-5,1%	2546	-7,1%	2417	-5,1%	2149	-11,1%	-25,6%	-7,1%
STAPS	1145	1048	-8,5%	859	-18,0%	690	-19,7%	751	8,8%	-34,4%	-9,4%
IUT	2950	2997	+1,6%	3088	+3,0%	3121	+1,1%	3074	-1,5%	+4,2%	+1,1%
Polytech'Orléans	927	1005	+8,4%	1072	+6,7%	1036	-3,4%	1076	3,9%	+16,1%	+3,9%
SEFCO&SUFFO	243	192	-21,0%	201	+4,7%	166	-17,4%	154	-7,2%	-36,6%	-10,2%
IUFM	0	0		2439		2337	-4,2%	2206	-5,6%	-9,6%	-2,5%
TOTAL	15222	14704	-3,4%	14244	-3,1%	16001	+12,3%	15865	-0,8%	+4,2%	+1,3%



III.2 Les sortants de l'Université

Taux d'attrition par composante

Sont comptabilisés, les étudiants, hors formation pré-universitaire ou en préparation de concours ou d'un diplôme de l'université (DU), présents dans la base de données de la remontée ministérielle pour l'année 2008-2009 soit 13156 étudiants en inscription principale. Le taux d'attrition est calculé à partir du rapprochement effectué entre les bases 2008-2009 et 2009-2010. Ce taux indique la proportion d'étudiants qui n'apparaissent pas dans la remontée 2009-2010.

Deux étudiants sur cinq (41,3%) sont ainsi absents de la base de données 2009-2010. Le taux d'attrition est supérieur à la moyenne pour les étudiants qui, en 2008-2009, étaient inscrits en IUT.

Composantes pour diplômes 2008-2009	Présents 2009-2010		Total inscrits 2008-2009	Taux d'attrition
	Oui	Non		
Droit, Economie et Gestion	2133	1549	3682	42,1%
Lettres, langues et sciences humaines	1375	924	2299	40,2%
Sciences	1478	878	2356	37,3%
STAPS	410	268	678	39,5%
IUT	1600	1508	3108	48,5%
Polytech'Orléans	723	310	1033	30,0%
Total	7719	5437	13156	41,3%

Taux d'attrition selon le niveau d'études

Ce sont surtout les études à finalité professionnelle qui ont plus souvent un taux d'attrition supérieur à la moyenne. La quasi totalité des étudiants (90,9%) préparant une licence professionnelle en 2008-2009 est absente de la base de données 2009-2010, cela concerne 87,98% des étudiants en Master professionnel 2^{ème} année contre 55,3% des étudiants en Master recherche 2^{ème} année. Globalement si le niveau ingénieur semble avoir un taux plus faible que la moyenne, ce n'est plus le cas lorsque le niveau atteint est la dernière année de spécialité (5^{ème} année polytech') ou l'année de spécialisation, la non-réinscription concerne alors plus de neuf étudiants sur dix (94,8%) alors que le taux d'attrition n'est que de 6,1% pour les étudiants des quatre premières années polytech'.

Niveau d'études 2008-2009	Présents 2009-2010		Total inscrits 2008-2009	Taux d'attrition
	Oui	Non		
L 1	1723	1094	2817	38,8%
L 2	1292	307	1599	19,2%
L 3	1005	725	1730	41,9%
LP	65	652	717	90,9%
DUT 1	1096	257	1353	19,0%
DUT 2	447	738	1185	62,3%
M 1	874	313	1187	26,4%
M 2	199	892	1091	81,8%
Ingénieur	680	288	968	29,8%
Doctorat/HDR/DRT	338	171	509	33,6%
Total	7719	5437	13156	41,3%

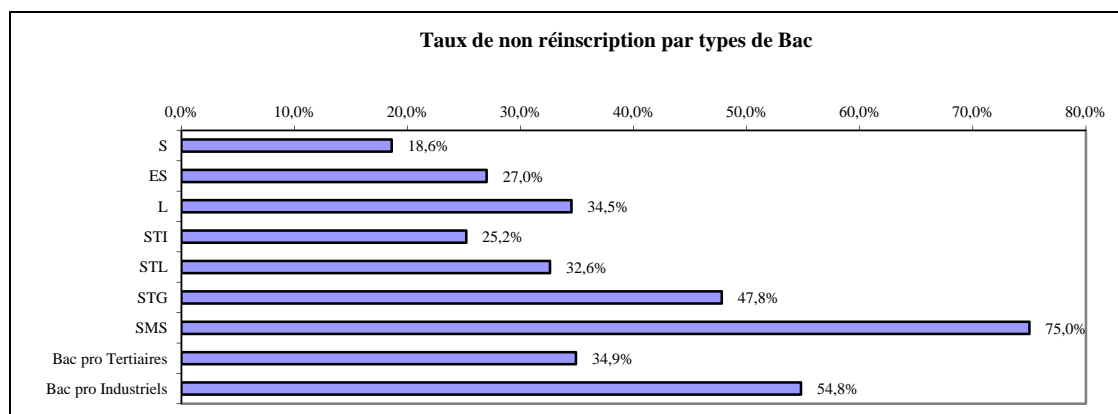
Taux d'attrition chez les bacheliers 2008

Au 15 janvier 2009, 4069 étudiants sont inscrits en première année de LICENCE, de DUT ou en cycle préparatoire intégré (Ingénieur). Parmi ces étudiants, 2756 sont titulaires d'un baccalauréat obtenu lors de la session 2008.

Plus d'un quart (28,5%) de ces 2756 nouveaux étudiants ne sont pas réinscrits à l'Université d'Orléans l'année suivante (année 2009-2010). Cette évaporation globale des nouveaux bacheliers est supérieure à l'année passée, le taux de non réinscription étant de 27,4%¹. La non-réinscription concerne davantage les étudiants inscrits en Lettres Langues et Sciences Humaines, Droit Economie Gestion et en Sciences.

	Inscrits en 1 ^{ère} année en 2008-2009	Non réinscrits en 2009-2010	Taux de non-réinscription
Droit, Economie et Gestion	749	257	34,3%
Lettres, Langues et Sciences Humaines	501	194	38,7%
Sciences	322	108	33,5%
STAPS	177	45	25,4%
IUT	920	173	18,8%
Polytech'Orléans	87	8	9,2%
TOTAL	2756	785	28,5%

Plus de la moitié (54,8%) des nouveaux étudiants détenteurs d'un baccalauréat professionnel ne se sont pas réinscrits à l'Université en 2009-2010, plus de deux cinquièmes (42,9%) avec un baccalauréat technologique contre un quart (24,1%) des titulaires d'un baccalauréat général.



¹ Cf. Tableau de bord 2008-2009

III.3 Attractivité

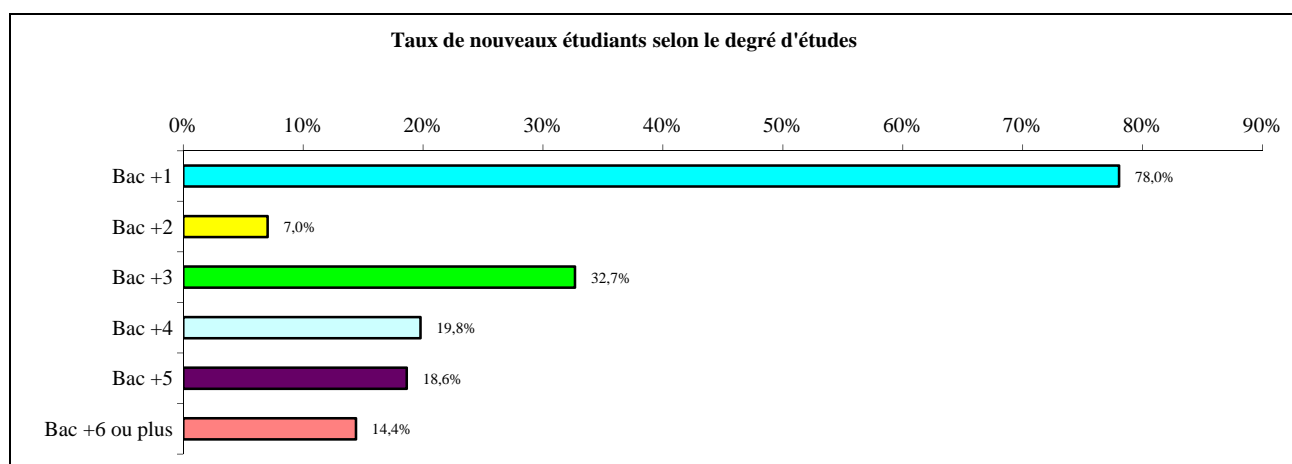
Plus de deux étudiants sur cinq (42,1%) sont nouvellement inscrits à l'université d'Orléans en 2009-2010. Parmi les 6672 étudiants nouvellement inscrits à l'Université, 2869 sont de nouveaux bacheliers (soit 43,0% de ces étudiants), 2290 sont boursiers (soit 34,3%), 869 sont de nationalité étrangère (soit 13,0%) et 1503 (soit 22,5% de ces étudiants) sont inscrits à des préparations de concours ou autres diplômes universitaires (Capacité, DAEU, DAF-DEF, DU). On observe une augmentation de trois points du taux d'attractivité par rapport à l'an passé passant de 42,1% à 39,2%¹ avec cependant, dans cette population des nouveaux inscrits, une augmentation du poids des étudiants boursiers (+5,6 points), des nouveaux bacheliers (+2,5 points) et des étudiants de nationalité étrangère (+0,5 points) nouvellement inscrits à l'Université. La part des étudiants inscrits à des préparations de concours ou autres diplômes universitaires sont en baisse (-5,4 points).

	Inscrits à l'Université d'Orléans en 2009-2010		Taux d'attractivité
	Effectifs	Non inscrits les années précédentes	
Droit, Economie et Gestion	3849	1427	37,1%
Lettres, Langues et Sciences Humaines	2295	904	39,4%
Sciences	2149	705	32,8%
STAPS	751	328	43,7%
IUT	3074	1578	51,3%
OSUC	185	70	37,8%
Polytech'Orléans	1076	328	30,5%
Institut de français	126	104	82,5%
SEFCO & SUFFO	154	103	66,9%
IUFM	2206	1125	51,0%
TOTAL	15865	6672	42,1%

Taux d'attractivité selon le degré d'études (hors formations pré-universitaires, d'un diplôme de l'Université, ou d'une préparation à un concours)

Parmi les étudiants hors cycle pré-universitaire, préparation concours ou diplôme de l'Université (DU), presque deux cinquièmes (39,6%) ont un numéro étudiant commençant par 209. Le graphique ci-après indique la part des nouveaux étudiants pour chaque degré d'études dans le cursus LMD. Ainsi, la population des étudiants au niveau Licence dans le LMD (L1, L2, L3, DUT 1, DUT 2 et Licence professionnelle) est constituée pour un peu moins de la moitié de nouveaux étudiants : 44,9% de ces étudiants ont un numéro commençant par 209. Près d'un cinquième de la population de cursus Master (M1, M2, et cycle préparatoire ingénieur niveau 1^{ère} et 2^{ème} année d'études, cycle Ingénieur de spécialité, année de spécialisation et DRT) est nouvellement étudiante (17,8%) et près d'un sixième de Doctorat (doctorat, HDR) l'est aussi (15,1%).

Notons que si trois étudiants sur dix au niveau 3 du cursus Licence (30,3%) sont de nouveaux étudiants, l'apport est différent selon le type de Licence. En effet, trois cinquième des étudiants (61,2%) inscrits en Licence professionnelle ont un numéro d'étudiant commençant par 209 alors que cela concerne moins d'un étudiant sur sept (14,1%) préparant une autre Licence. C'est également le cas dans le cursus Master où plus d'un cinquième des inscrits est un nouvel étudiant (23,0%). En effet, plus d'un sixième de la population inscrite en M1 (18,5%) est nouvelle, un quart en M2 (24,4%) et près de quatre dixièmes en diplôme d'ingénieur (38,1%). L'afflux de nouveaux étudiants à l'école polytechnique de l'Université d'Orléans se situe sur la première année du cycle préparatoire (88,2% sont de nouveaux étudiants) et sur celle du cycle de spécialité (55,7%).



¹ Cf. Tableau de bord 2008-2009

Taux d'entrée directe en 2^{ème} année d'Université (hors formations pré-universitaires, d'un diplôme de l'Université, ou d'une préparation à un concours)

Le taux d'entrée directe en début de « Bac + 2 » concerne les étudiants inscrits en 2^{ème} année d'université en 2009-2010, non inscrits à l'université d'Orléans les années précédentes, et ayant validé au moins une année d'études supérieures.

	Inscrits en 2ème année en 2009		Taux d'entrée directe en début de « Bac +2 »
	Effectifs	Non inscrits l'année précédente	
Droit, Economie et Gestion	601	35	5,8%
Lettres, Langues et Sciences Humaines	418	71	17,0%
Sciences	301	31	10,3%
STAPS	133	4	3,0%
IUT	1018	63	6,2%
OSUC	26	3	11,5%
Polytech'Orléans	90	7	7,8%
TOTAL	2587	214	8,3%

Taux d'entrée directe en 3^{ème} année d'Université (hors formations pré-universitaires, d'un diplôme de l'Université, ou d'une préparation à un concours)

Le taux d'entrée directe en début de « Bac + 3 » concerne les étudiants inscrits en 3^{ème} année d'université en 2009-2010 (L3, Licence professionnelle et 1^{ère} année de cycle ingénieur de spécialité), non inscrits à l'université d'Orléans les années précédentes, et ayant validé au préalable au moins deux années d'études supérieures.

	Inscrits en 3ème année en 2009		Taux d'entrée directe en début de « Bac +3 »
	Effectifs	Non inscrits l'année précédente	
Droit, Economie et Gestion	658	111	16,9%
Lettres, Langues et Sciences Humaines	422	92	21,8%
Sciences	484	111	22,9%
STAPS	204	46	22,5%
IUT	642	417	65,0%
OSUC	19	1	5,3%
Polytech'Orléans	265	170	64,2%
TOTAL	2694	948	35,2%

Taux d'entrée directe en 4^{ème} année d'Université (hors formations pré-universitaires, d'un diplôme de l'Université, ou d'une préparation à un concours)

Le taux d'entrée directe en début de « Bac +4 » concerne les étudiants inscrits en 4^{ème} année d'université en 2009-2010 (M1 et 2^{ème} année de cycle ingénieur de spécialité), non inscrits à l'université d'Orléans les années précédentes, et ayant validé au préalable au moins trois années d'études supérieures.

	Inscrits en 4ème année en 2009		Taux d'entrée directe en début de « Bac +4 »
	Effectifs	Non inscrits l'année précédente	
Droit, Economie et Gestion	521	169	32,4%
Lettres, Langues et Sciences Humaines	308	111	36,0%
Sciences	290	50	17,2%
STAPS	39	13	33,3%
OSUC	37	20	54,1%
Polytech'Orléans	266	10	3,8%
TOTAL	1461	373	25,5%

Taux d'entrée directe en 5^{ème} année d'Université (hors formations pré-universitaires, d'un diplôme de l'Université, ou d'une préparation à un concours)

Le taux d'entrée directe en début de « Bac +5 » concerne les étudiants inscrits en 5^{ème} année d'université en 2009-2010 (M2 et 3^{ème} année de cycle ingénieur de spécialité), non inscrits à l'université d'Orléans les années précédentes, et ayant validé au préalable au moins quatre années d'études supérieures.

	Inscrits en 5 ^{ème} année en 2009		Taux d'entrée directe en début de « Bac +5 »
	Effectifs	Non inscrits l'année précédente	
Droit, Economie et Gestion	574	218	38,0%
Lettres, Langues et Sciences Humaines	211	34	16,1%
Sciences	282	59	20,9%
STAPS	17	1	5,9%
OSUC	26	7	26,9%
Polytech'Orléans	237	2	0,8%
TOTAL	1347	321	23,8%

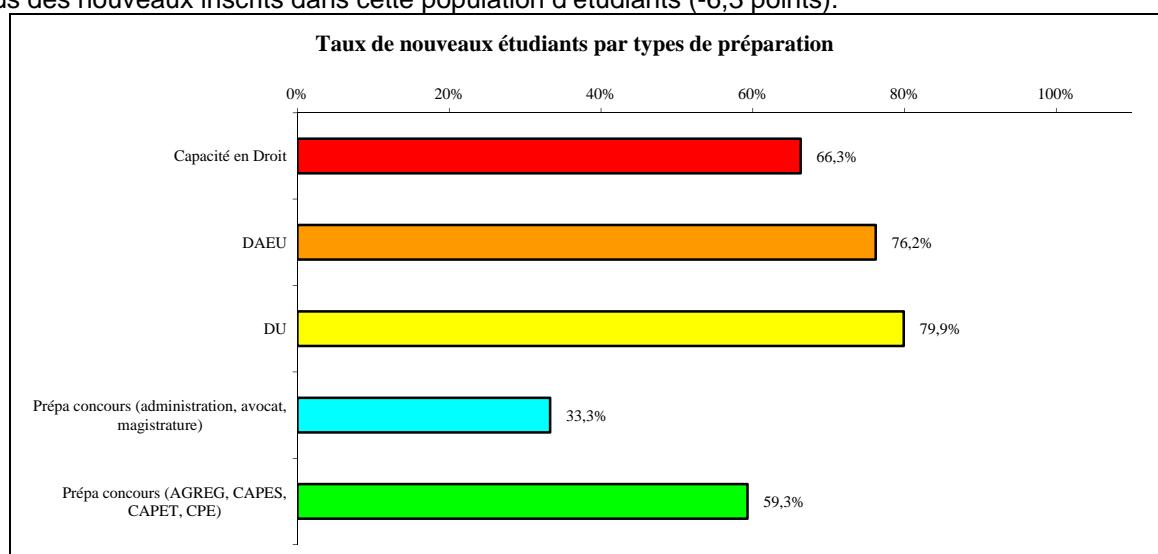
Taux d'entrée directe en 6^{ème} année ou plus d'Université (hors formations pré-universitaires, d'un diplôme de l'Université, ou d'une préparation à un concours)

Le taux d'entrée directe en début de « Bac +6 et plus » concerne les étudiants inscrits en 6^{ème} année ou plus d'université en 2009-2010 (Doctorat, HDR, Année de spécialisation ingénieur et DRT), non inscrits à l'université d'Orléans les années précédentes, et ayant validé au préalable au moins cinq années d'études supérieures.

	Inscrits en 6 ^{ème} année ou plus en 2009		Taux d'entrée directe en début de « Bac +6 ou plus »
	Effectifs	Non inscrits l'année précédente	
Droit, Economie et Gestion	88	9	10,2%
Lettres, Langues et Sciences Humaines	69	6	8,7%
Sciences	212	62	29,2%
STAPS	13	1	7,7%
OSUC	37	9	24,3%
Polytech'Orléans	74	28	37,8%
TOTAL	493	115	23,3%

L'apport des étudiants suivant une formations pré-universitaire, un diplôme de l'Université, ou une préparation à un concours

Pour l'année universitaire 2009-2010, 2803 étudiants sont inscrits à des préparations de concours ou autres diplômes universitaires (Capacité en Droit, DAEU, DAF-DEF et DU). Parmi ces étudiants 1736 (soit 61,9%) sont nouvellement inscrits à l'université d'Orléans. Par rapport à l'année précédente, on observe une nette diminution du poids des nouveaux inscrits dans cette population d'étudiants (-6,3 points).



IV LES ETUDIANTS DE NATIONALITE ETRANGERES

IV.1 Répartition selon les composantes et le cursus LMD

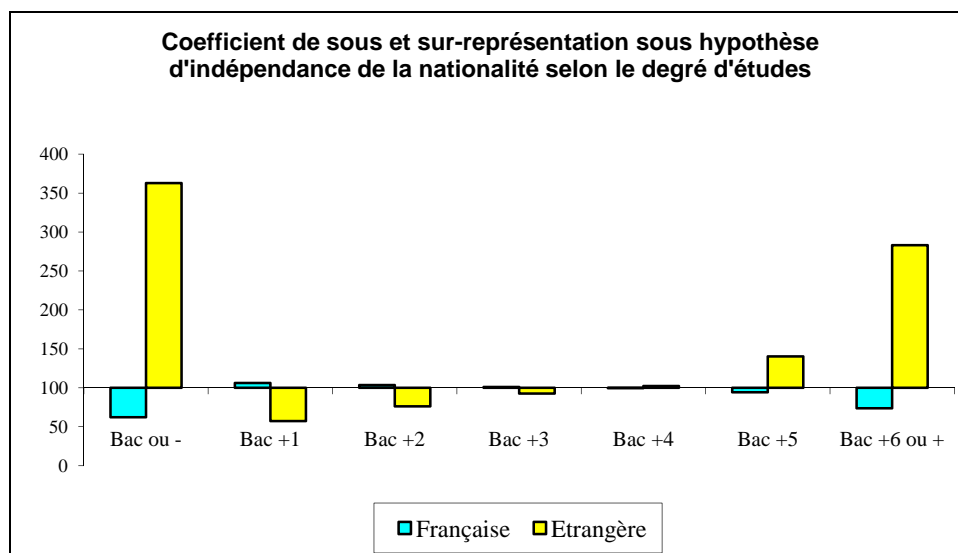
En 2009-2010, les 1997 étudiants étrangers représentent moins d'un sixième de la population étudiante (12,6%), soit un taux constant (-0,2 points) par rapport à l'année précédente¹. Moins d'un étudiant de nationalité étrangère sur deux est inscrit en Licence (47,7%), plus de deux cinquièmes en Master (42,6%) et moins d'un dixième (9,8%) en Doctorat. Les poids des trois cursus est sensiblement identique à ceux de l'année précédente.

	Licence		Master		Doctorat		TOTAL	
	Nombre	Pourcentage	Nombre	Pourcentage	Nombre	Pourcentage	Nombre	Pourcentage
Droit, Economie et Gestion	260	27,3%	357	42,0%	56	28,7%	673	33,7%
Lettres, Langues et Sciences Humaines	136	14,3%	124	14,6%	23	11,8%	283	14,2%
Sciences	167	17,5%	197	23,2%	73	37,4%	437	21,9%
STAPS	17	1,8%	3	0,4%	4	2,1%	24	1,2%
IUT	237	24,9%					237	11,9%
OSUC	3	0,3%	8	0,9%	12	6,2%	23	1,2%
Polytech'Orléans			135	15,9%	27	13,8%	162	8,1%
Institut de français	126	13,2%					126	6,3%
SEFCO & SUFFO	6	0,6%	2	0,2%			8	0,4%
IUFM			24	2,8%			24	1,2%
TOTAL	952	100%	850	100%	195	100%	1997	100%

Plus souvent que la moyenne, les étudiants étrangers inscrits en Sciences sont étudiants de Doctorat ou de Master (écarts à la moyenne respectivement de +15,5 et 1,2 points) ; ceux de Droit, Economie et Gestion en Master (écart à la moyenne de +8,3 points).

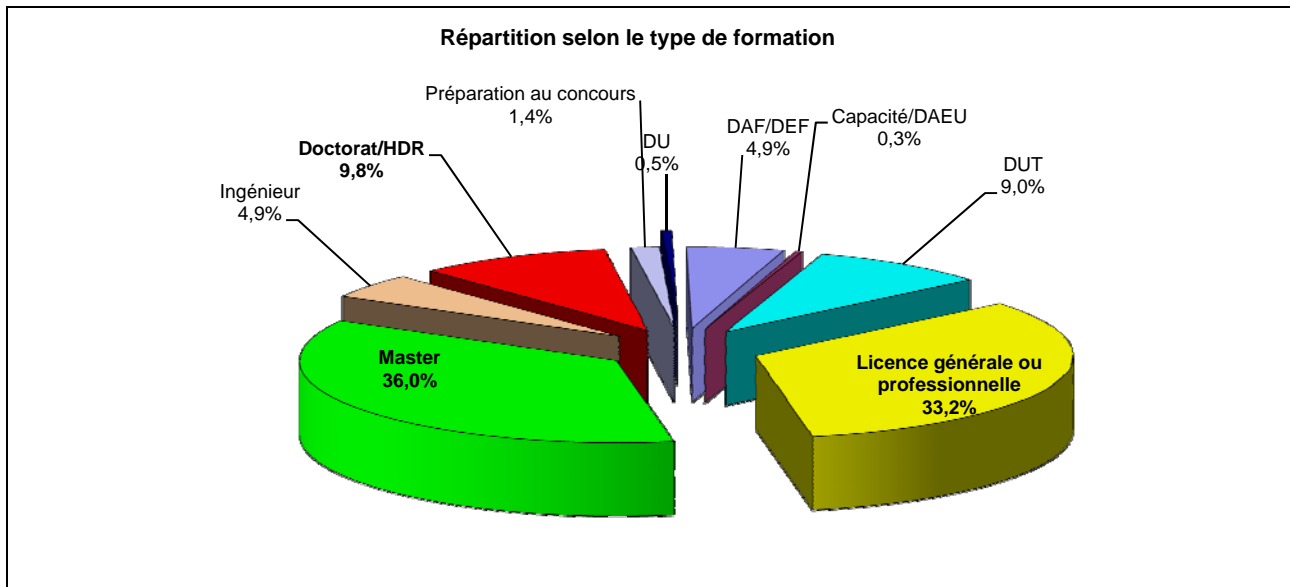
Sur l'ensemble des composantes, on recense au total 140 étudiants de nationalité étrangère inscrits au niveau « pré-universitaire ».

En prenant en compte le degré d'études d'une étape donnée², on notera donc que, les étudiants de nationalité étrangère sont, plus souvent que la moyenne, en formation ayant pour degré d'études « Bac ou moins » en raison de la préparation au DEF et DAF mais aussi que plus le degré d'études augmente plus il y a sur-représentation des étudiants étrangers. En moyenne, quelle que soit la nationalité (française ou étrangère) 3,5% des étudiants sont en « Bac +6 ou plus » et 14,1% sont en « Bac +5 », la part des étudiants étrangers est respectivement de 9,8% et 19,8% contre 2,6% et 13,3% pour leurs homologues français.



¹ Cf. Tableau de bord 2008-2009

² Les formations pré-universitaires (anciennement cycle 0) ne signifient pas nécessairement un degré d'études « Bac ou moins » en effet, la Capacité 1^{ère} année donne un degré d'études de « Bac ou moins », celle de 2^{ème} année « Bac +1 ». Les formations « Bac +6 ou plus » ne sont pas toutes en cursus D, seuls les Doctorats ou les Habilitations à Diriger des Recherches (HDR) y sont.



IV.2 Répartition selon la classe d'âge et le sexe

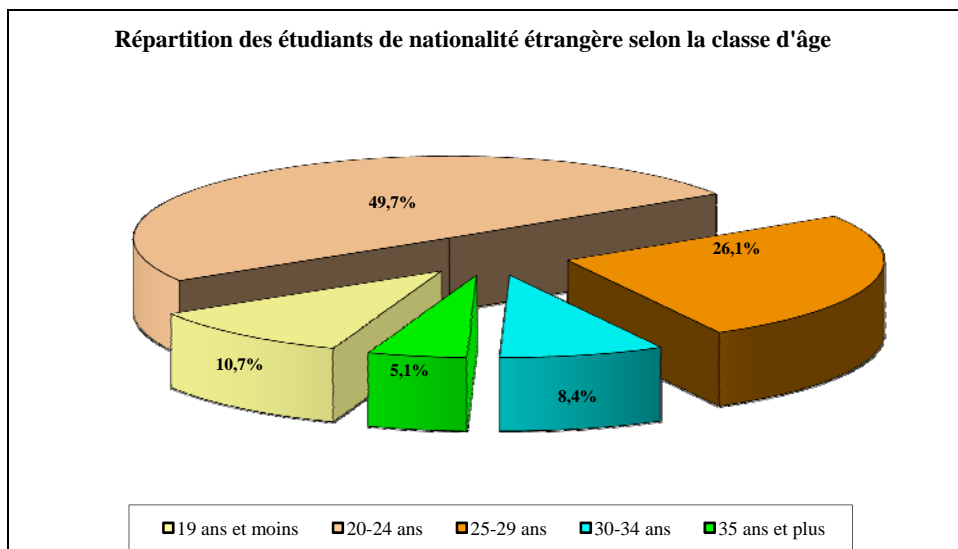
Classes d'âge selon le cursus LMD

En moyenne, les étudiants de nationalité étrangère inscrits à l'Université sont plus âgés que leurs homologues français. En effet, leur âge moyen est de 24,6 ans quand il est de 22,0 ans pour les étudiants français.

	19 ans et moins		20-24 ans		25-29 ans		30-34 ans		35 ans et plus		TOTAL	
Droit, Economie et Gestion	56	8,3%	353	52,5%	179	26,6%	60	8,9%	25	3,7%	673	100%
Lettres, Langues et Sciences Humaines	24	8,5%	122	43,1%	84	29,7%	32	11,3%	21	7,4%	283	100%
Sciences	32	7,3%	183	41,9%	166	38,0%	43	9,8%	13	3,0%	437	100%
STAPS	4	16,7%	12	50,0%	2	8,3%	2	8,3%	4	16,7%	24	100%
IUT	69	29,1%	138	58,2%	18	7,6%	5	2,1%	7	3,0%	237	100%
OSUC			5	21,7%	13	56,5%	4	17,4%	1	4,3%	23	100%
Polytech'Orléans	22	13,6%	105	64,8%	25	15,4%	4	2,5%	6	3,7%	162	100%
Institut de français	7	5,6%	68	54,0%	23	18,3%	10	7,9%	18	14,3%	126	100%
SEFCO&SUFFO			1	12,5%	3	37,5%	2	25,0%	2	25,0%	8	100%
IUFM			5	20,8%	9	37,5%	6	25,0%	4	16,7%	24	100%
TOTAL	214	10,7%	992	49,7%	522	26,1%	168	8,4%	101	5,1%	1997	100%

Classes d'âge selon le cursus LMD

	19 ans et moins		20-24 ans		25-29 ans		30-34 ans		35 ans et plus		TOTAL	
Licence	192	20,2%	583	61,2%	104	10,9%	35	3,7%	38	4,0%	952	100%
Master	22	2,6%	391	46,0%	311	36,6%	89	10,5%	37	4,4%	850	100%
Doctorat			18	9,2%	107	54,9%	44	22,6%	26	13,3%	195	100%
TOTAL	214	10,7%	992	49,7%	522	26,1%	168	8,4%	101	5,1%	1997	100%



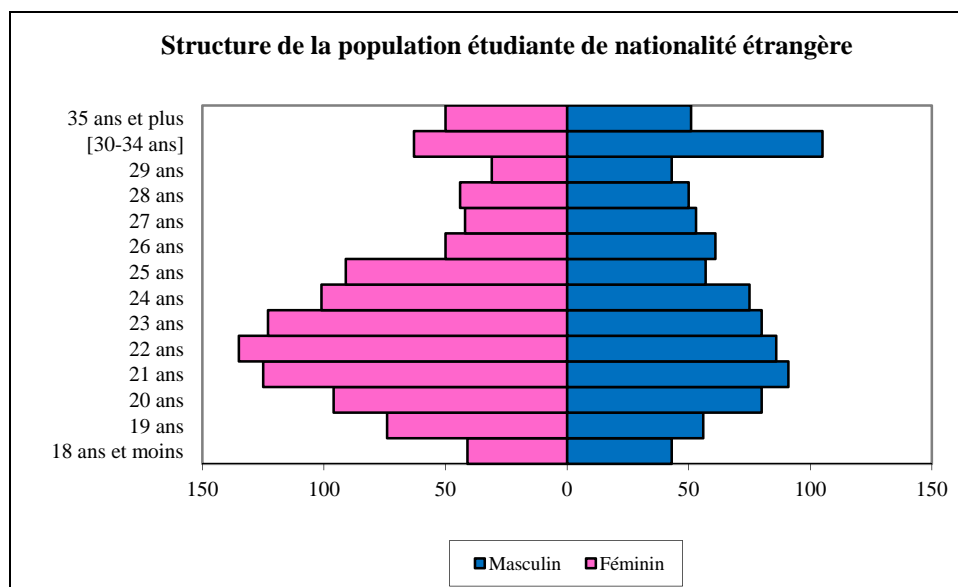
Répartition par sexe selon les composantes

Par rapport à leurs homologues masculins, les étudiantes de nationalité étrangère sont plus souvent inscrites en Lettres, Langues et Sciences humaines (72,8%) mais aussi en Droit, Economie et Gestion (61,5%). A contrario, les étudiants sont plus souvent présents dans l'école d'ingénieurs Polytech'Orléans (65,4%), en Sciences (61,3%), en IUT (60,3%) ou en STAPS (58,3%).

	Féminin		Masculin		TOTAL	
	Nombre	Pourcentage	Nombre	Pourcentage	Nombre	Pourcentage
Droit, Economie et Gestion	414	61,5%	259	38,5%	673	100%
Lettres, Langues et Sciences Humaines	206	72,8%	77	27,2%	283	100%
Sciences	169	38,7%	268	61,3%	437	100%
STAPS	10	41,7%	14	58,3%	24	100%
IUT	94	39,7%	143	60,3%	237	100%
OSUC	8	34,8%	15	65,2%	23	100%
Polytech'Orléans	56	34,6%	106	65,4%	162	100%
Institut de français	89	70,6%	37	29,4%	126	100%
SEFCO&SUFFO	3	37,5%	5	62,5%	8	100%
IUFM	17	70,8%	7	29,2%	24	100%
TOTAL	1066	53,4%	931	46,6%	1997	100%

Répartition par sexe selon le cursus LMD

	Féminin		Masculin		TOTAL	
	Nombre	Pourcentage	Nombre	Pourcentage	Nombre	Pourcentage
Licence	528	55,5%	424	44,5%	952	100%
Master	456	53,6%	394	46,4%	850	100%
Doctorat	82	42,1%	113	57,9%	195	100%
TOTAL	1066	53,4%	931	46,6%	1997	100%

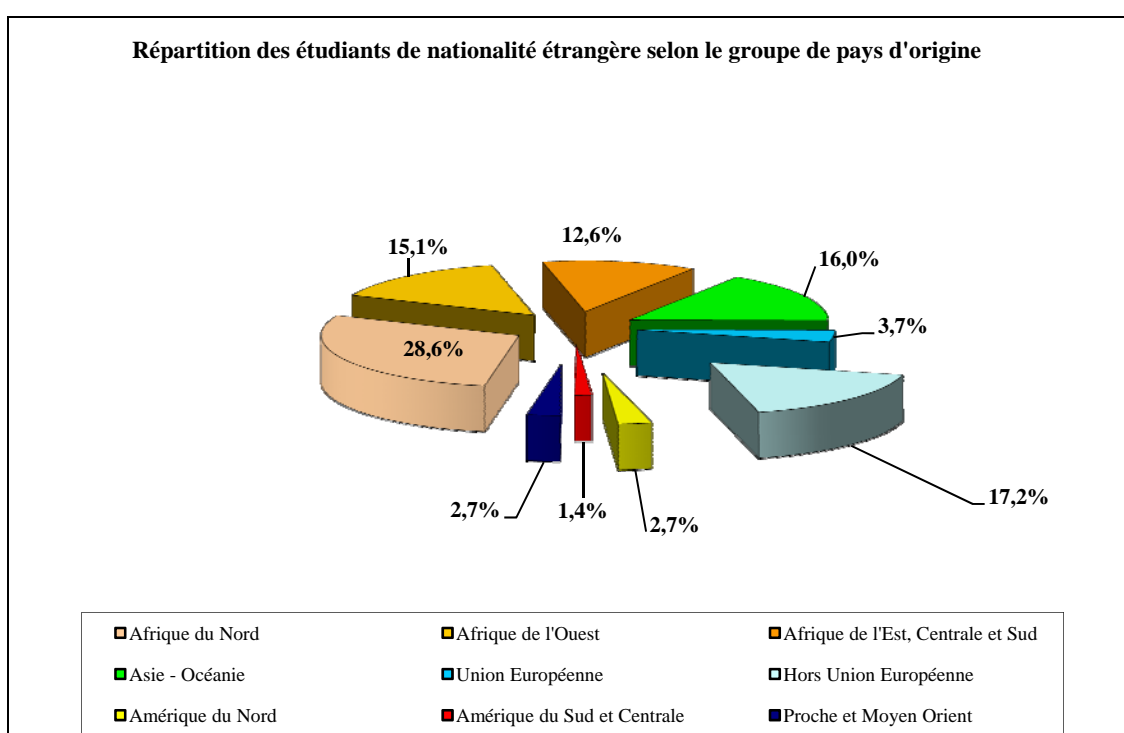


IV.3 Origine géographique des étudiants de nationalité étrangère

Répartition par groupe de pays selon le cursus LMD

A l'université d'Orléans, les étudiants de nationalité étrangère sont le plus souvent originaires d'Afrique: Afrique du Nord pour 28,6% des étudiants de nationalité étrangère (dont 16,6% sont de nationalité marocaine et 6,2% de nationalité algérienne) et 27,7% du reste de l'Afrique (dont 5,5% sont de nationalité sénégalaise, 3,0% de nationalité congolaise, 2,9% de nationalité guinéenne et 2,2% de nationalité béninoise).

	Licence		Master		Doctorat		TOTAL	
	Nb	%	Nb	%	Nb	%	Nb	%
Afrique du Nord	227	23,8%	281	33,1%	64	32,8%	572	28,6%
Afrique de l'Ouest	138	14,5%	149	17,5%	15	7,7%	302	15,1%
Afrique de l'Est, Centrale et Sud	151	15,9%	86	10,1%	14	7,2%	251	12,6%
Asie - Océanie	161	16,9%	120	14,1%	39	20,0%	320	16,0%
Europe Hors Union Européenne	30	3,2%	41	4,8%	4	2,1%	75	3,8%
Europe dans l'Union Européenne	179	18,8%	133	15,6%	31	15,9%	343	17,2%
Amérique du Sud et Centrale	24	2,5%	24	2,8%	6	3,1%	54	2,7%
Amérique du Nord	23	2,4%	3	0,4%	1	0,5%	27	1,4%
Proche et Moyen Orient	19	2,0%	13	1,5%	21	10,8%	53	2,7%
TOTAL	952	100%	850	100%	195	100%	1997	100%



Répartition par groupe de pays selon le titre d'accès

Quatre étudiants sur cinq (80,0%) sont titulaires d'un titre étranger admis nationalement par équivalence et 18,7% ont un baccalauréat.

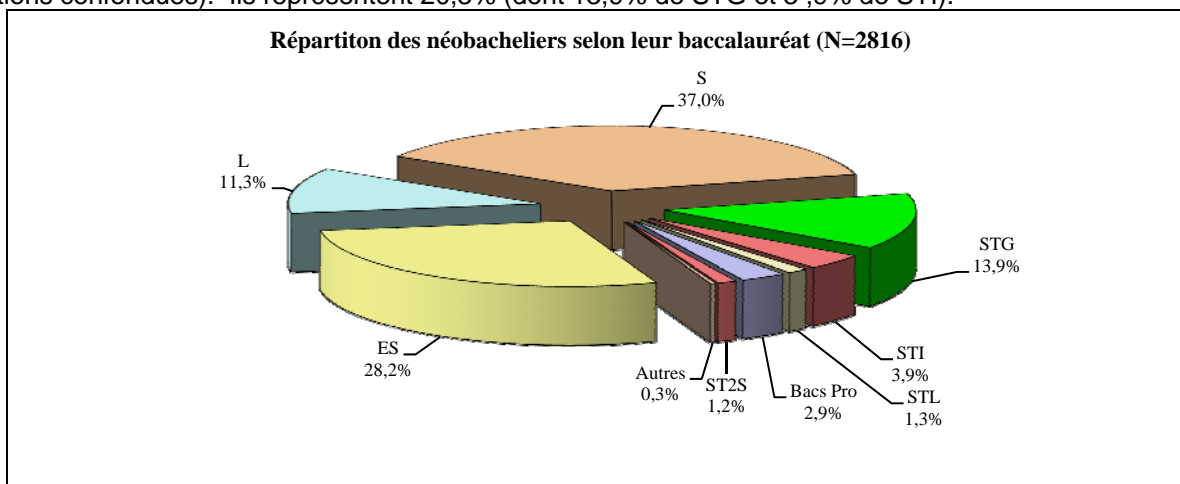
	Titre étranger admis nationalement par équivalence		Baccalauréat		Autres		TOTAL	
	Nb	%	Nb	%	Nb	%	Nb	%
Afrique du Nord	427	26,7%	136	36,4%	9	34,6%	572	28,6%
Afrique de l'Ouest	245	15,3%	53	14,2%	4	15,4%	302	15,1%
Afrique de l'Est, Centrale et Sud	170	10,6%	78	20,9%	3	11,5%	251	12,6%
Asie - Océanie	297	18,6%	21	5,6%	2	7,7%	320	16,0%
Europe Hors Union Européenne	69	4,3%	3	0,8%	3	11,5%	75	3,8%
Europe dans l'Union Européenne	276	17,3%	64	17,1%	3	11,5%	343	17,2%
Amérique du Sud et Centrale	45	2,8%	8	2,1%	1	3,8%	54	2,7%
Amérique du Nord	25	1,6%	2	0,5%	0	0,0%	27	1,4%
Proche et Moyen Orient	43	2,7%	9	2,4%	1	3,8%	53	2,7%
TOTAL	1597	100%	374	100%	26	100%	1997	100%

V LES NEOBACHELIERS 2009

Nous parlerons seulement du baccalauréat français obtenu en France ou à l'étranger

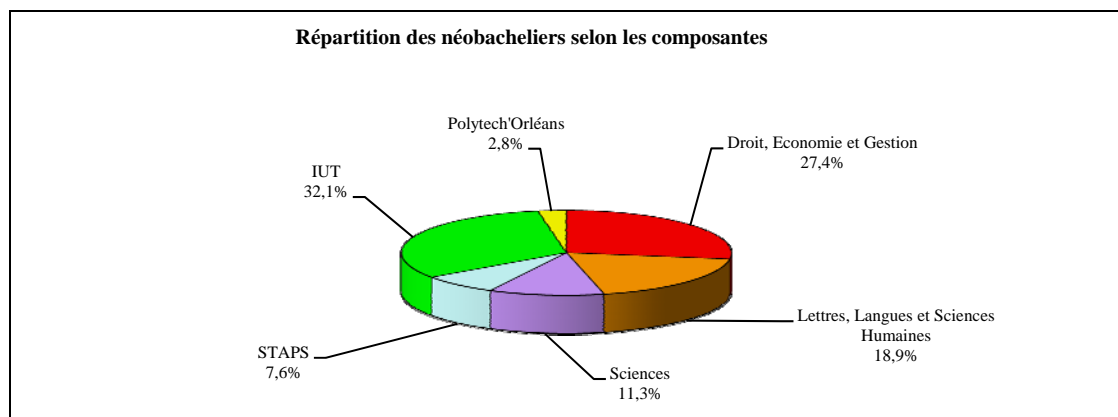
V.1 Types de baccalauréat des bacheliers 2009

Les bacheliers scientifiques inscrits à l'université en L1, DUT1 ou 1^{ère} année du cycle préparatoire intégré (ingénieur) représentent 37,0% des bacheliers, viennent ensuite les bacheliers de la série Economique et Sociale (28,2%). Devant les littéraires (11,3%), les bacheliers technologiques occupent la troisième place (toutes formations confondues). Ils représentent 20,3% (dont 13,9% de STG et 3,9% de STI).



Les composantes choisies par les bacheliers selon les types de baccalauréat

En moyenne, la première position (en nombre de bacheliers inscrits) est occupée par les composantes IUT¹ (32,1%). La seconde est celle de Droit, Economie et Gestion (27,4%). A l'opposé (en avant dernier rang) se trouve la composante STAPS (7,6%) juste derrière les Sciences (11,3%).



	ES	L	S	STG	STI	Autres Bacs techno	Bacs Pro	Total
Droit, Economie et Gestion	349 44,0%	108 34,1%	134 12,8%	136 34,8%	1 0,9%	8 10,0%	36 43,9%	772 27,4%
Lettres, Langues et Sciences Humaines	166 20,9%	190 59,9%	71 6,8%	73 18,7%	4 3,7%	14 17,5%	15 18,3%	533 18,9%
Sciences	10 1,3%	2 0,6%	263 25,2%	4 1,0%	9 8,3%	28 35,0%	1 1,2%	317 11,3%
STAPS	70 8,8%	12 3,8%	78 7,5%	34 8,7%	7 6,4%	8 10,0%	4 4,9%	213 7,6%
IUT	199 25,1%	5 1,6%	419 40,2%	144 36,8%	88 80,7%	22 27,5%	26 31,7%	903 32,1%
Polytech'Orléans			78 7,5%					78 2,8%
TOTAL	794 100%	317 100%	1043 100%	391 100%	109 100%	80 100%	82 100%	2816 100%

Les bacheliers S s'inscrivent plus souvent en IUT (40,2%) et en Sciences (25,2%), alors que les bacheliers ES s'inscrivent tout d'abord en Droit, Economie et Gestion puis en IUT (respectivement 44,0% et 25,1%). Les littéraires s'inscrivent en premier lieu en Lettres, Langues et Sciences Humaines (59,9%) puis en Droit, Economie et Gestion (34,1%).

¹ Sur les 903 néo-bacheliers inscrits en IUT, 42,1% étudient à l'IUT d'Orléans, 32,6% à l'IUT de Bourges, un sixième (15,9%) à l'IUT de l'Indre (Châteauroux et son antenne d'Issoudun) et 9,4% à l'IUT de Chartres.

Concernant les bacheliers technologiques, si 36,8% des bacs STG s'inscrivent d'abord en IUT puis 34,8% en Droit, Economie et Gestion, les bacheliers STI s'orientent majoritairement vers un IUT (80,7) et un des autres bacheliers technologiques sur trois (35,0%) se sont inscrits en Sciences puis en IUT (27,5%). Enfin, les titulaires d'un baccalauréat professionnel s'orientent davantage vers le Droit, Economie et Gestion (43,9%) puis en IUT (31,7%).

Les types de baccalauréat au sein de chaque composante

	ES		L		S		STG		STI		Autres Bacs techno		Bacs Pro		Total	
Droit, Economie et Gestion	349	45,2%	108	14,0%	134	17,4%	136	17,6%	1	0,1%	8	1,0%	36	4,7%	772	100%
Lettres, Langues et Sciences Humaines	166	31,1%	190	35,6%	71	13,3%	73	13,7%	4	0,8%	14	2,6%	15	2,8%	533	100%
Sciences	10	3,2%	2	0,6%	263	83,0%	4	1,3%	9	2,8%	28	8,8%	1	0,3%	317	100%
STAPS	70	32,9%	12	5,6%	78	36,6%	34	16,0%	7	3,3%	8	3,8%	4	1,9%	213	100%
IUT	199	22,0%	5	0,6%	419	46,4%	144	15,9%	88	9,7%	22	2,4%	26	2,9%	903	100%
Polytech'Orléans					78	100,0%									78	100%
TOTAL	794	28,2%	317	11,3%	1043	37,0%	391	13,9%	109	3,9%	80	2,8%	82	2,9%	2816	100%

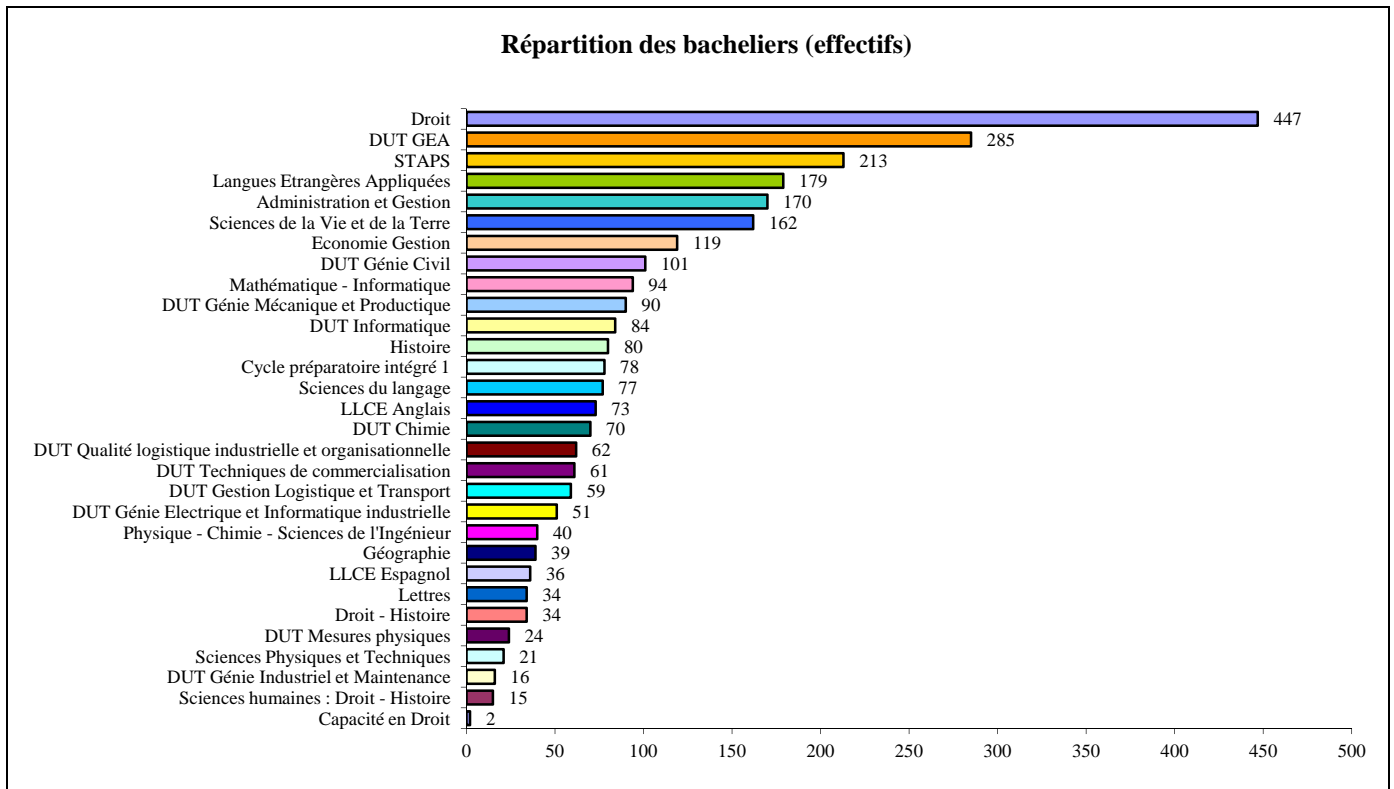
Selon un autre point de vue, la distribution des bacheliers au sein de chaque composante est alors :

- Les bacheliers littéraires représentent trois bacheliers sur cinq (59,9%) inscrits au sein de la composante Lettres, Langues et Sciences Humaines.
- La moitié (44%) des bacheliers inscrits en Droit, Economie et Gestion a un baccalauréat série Economique et Sociale (ES).
- Les bacheliers inscrits en Sciences, STAPS, IUT ou à l'école polytechnique de l'Université d'Orléans sont majoritairement voire tous des bacheliers scientifiques.

V.2 Diplômes préparés par les bacheliers 2009

Depuis la rentrée universitaire 2004-2005, l'Université d'Orléans applique le schéma européen d'organisation des études. Ainsi les bacheliers 2009 sont entrés dans l'espace européen de formation. S'ouvrent alors à eux cinq domaines de formation : Droit, Economie, Gestion, Lettres, Langues et Linguistique, Sciences Humaines, Sciences et Technologies et STAPS. Dans chaque domaine, le bachelier fait son choix parmi les différentes mentions de Licence proposées, celles-ci sont elles-mêmes déclinées en parcours (exemple : Licence mention Droit parcours Européen). A la fin des six semestres, si l'étudiant a obtenu 180 crédits ECTS, il sera alors titulaire du diplôme portant le nom de la mention et éventuellement de la spécialité de langues. Trois départements de DUT sont raccordés au domaine Droit-Economie-Gestion et huit le sont au domaine Sciences et Technologies. Les bacheliers scientifiques, ayant passé avec succès le concours GEIPI (groupement de sept écoles publiques universitaires d'ingénieurs à préparation intégrée) et souhaitant venir à Orléans, sont inscrits en 1^{ère} année du cycle préparatoire intégrée de l'école d'ingénieur Polytech' Orléans.

Dans le palmarès des 30 types d'inscriptions en 1^{ère} année, pour les 2816 bacheliers, les six premières places sont détenues par : le L1 Droit avec 15,9% des bacheliers, le DUT de Gestion des Administrations et des Entreprises (10,1%), le L1 de STAPS (7,6%), celui de LEA (6,4%) et d'Administration et Gestion (6,0%) et le L1 Sciences et Vie de la Terre (5,8%).



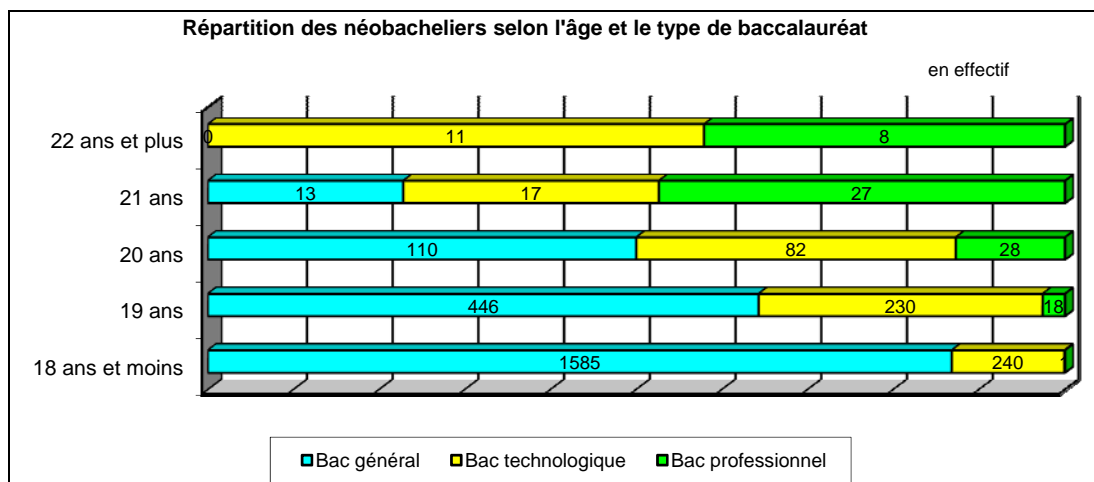
V.3 Répartition des bacheliers 2009 par sexe

La population des bacheliers 2009 est pour la moitié (49,2%) une population de bachelières. On observe une légère baisse du taux de féminisation (-0,6 points) par rapport à la promotion 2008 inscrite à l'Université d'Orléans. Ces dernières sont, beaucoup plus souvent que la moyenne, inscrites en Lettres, Langues et Sciences Humaines et en Droit, Economie et Gestion (respectivement écart à la moyenne de +24,5 et 13,8 points) alors que leurs homologues masculins sont, beaucoup plus souvent, à Polytech', en IUT ou en STAPS (respectivement +22,3 ; +19,5 et +13,0 points).

	Féminin		Masculin		Total	
	Effectifs	Pourcentage	Effectifs	Pourcentage	Effectifs	Pourcentage
Droit, Economie et Gestion	486	63,0%	286	37,0%	772	100%
Lettres, Langues et Sciences Humaines	393	73,7%	140	26,3%	533	100%
Sciences	140	44,2%	177	55,8%	317	100%
STAPS	77	36,2%	136	63,8%	213	100%
IUT	268	29,7%	635	70,3%	903	100%
Polytech'Orléans	21	26,9%	57	73,1%	78	100%
TOTAL	1385	49,2%	1431	50,8%	2816	100%

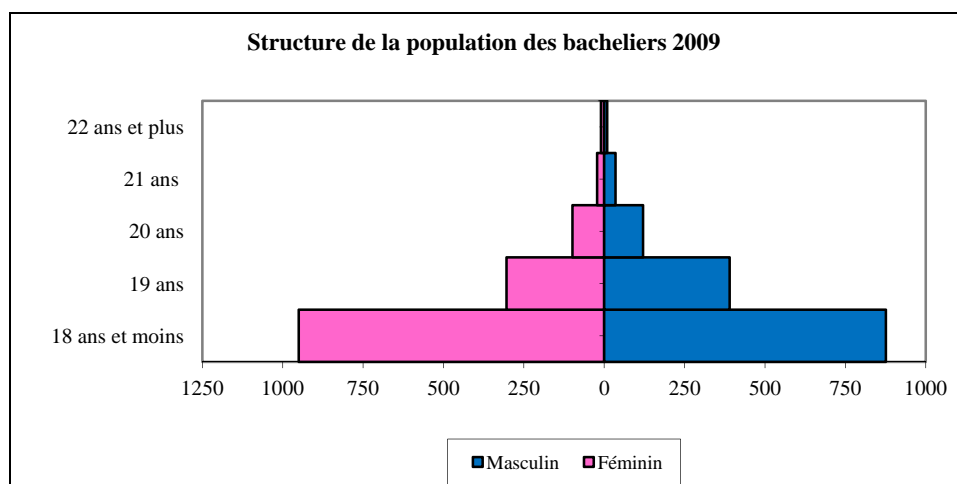
V.4 Classes d'âge des bacheliers 2009

Près de deux bacheliers sur trois inscrits à l'Université d'Orléans (65,5%) sont des bacheliers « à l'heure ou en avance »¹. Un sur quatre (25,0%) ont un an de retard et un sur dix (9,5%) a deux ans de retard ou plus. L'âge moyen des bacheliers promotion 2009 inscrits à l'Université d'Orléans est de 18,5 ans.



Ce sont les étudiants de Polytech'Orléans ou de Sciences qui, plus souvent que la moyenne, sont âgés de 18 ans et moins. En effet, près de neuf étudiants sur dix (89,7%) inscrits à Polytech'Orléans et plus de deux étudiants sur trois (66,9%) inscrits en Sciences sont âgés de 18 ans et moins quand cela concerne deux tiers de l'ensemble des néobacheliers (64,8%).

	18 ans et moins		19 ans		20 ans		21 ans		22 ans et +		TOTAL	
Droit, Economie et Gestion	502	65,0%	186	24,1%	58	7,5%	17	2,2%	9	1,2%	772	100%
Lettres, Langues et Sciences Humaines	342	64,2%	125	23,5%	49	9,2%	14	2,6%	3	0,6%	533	100%
Sciences	212	66,9%	80	25,2%	19	6,0%	3	0,9%	3	0,9%	317	100%
STAPS	130	61,0%	59	27,7%	18	8,5%	5	2,3%	1	0,5%	213	100%
IUT	570	63,1%	236	26,1%	76	8,4%	18	2,0%	3	0,3%	903	100%
Polytech'Orléans	70	89,7%	8	10,3%							78	100%
TOTAL	1826	64,8%	694	24,6%	220	7,8%	57	2,0%	19	0,7%	2816	100%

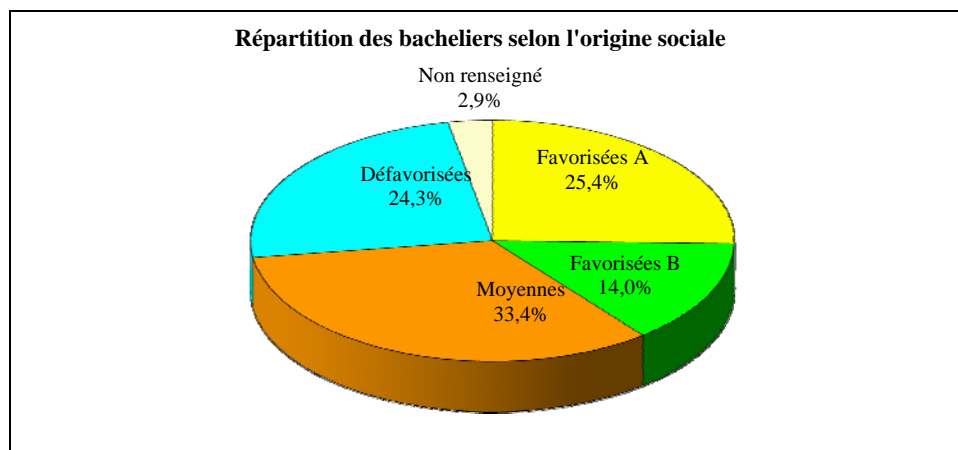


¹ Les bacheliers « à l'heure ou en avance » sont les étudiants qui ont obtenu le baccalauréat avant 19 ans pour les bacheliers généraux et technologiques et à 19 ans pour les bacheliers professionnels

V.5 Origine socioprofessionnelle des bacheliers 2009

Les étudiants dont le chef de famille appartient aux catégories « favorisées » sont plus souvent en école d'ingénieur (écart à la moyenne de +27,2 points). Les étudiants dont l'origine sociale est « moyenne » sont plus souvent inscrits en STAPS (écart positif à la moyenne de +5,1 points).

	Favorisées A ¹		Favorisées B ²		Moyennes ³		Défavorisées ⁴		Non renseignée		TOTAL	
Droit, Economie et Gestion	196	25,4%	69	8,9%	292	37,8%	187	24,2%	28	3,6%	772	100%
Lettres, Langues et Sciences Humaines	104	19,5%	51	9,6%	184	34,5%	180	33,8%	14	2,6%	533	100%
Sciences	80	25,2%	53	16,7%	84	26,5%	90	28,4%	10	3,2%	317	100%
STAPS	53	24,9%	37	17,4%	82	38,5%	36	16,9%	5	2,3%	213	100%
IUT	241	26,7%	176	19,5%	273	30,2%	187	20,7%	26	2,9%	903	100%
Polytech'Orléans	41	52,6%	7	9,0%	26	33,3%	4	5,1%			78	100%
TOTAL	715	25,4%	393	14,0%	941	33,4%	684	24,3%	83	2,9%	2816	100%



V.6 Recrutement géographique des bacheliers 2009

Le recrutement géographique est appréhendé à partir du département d'obtention du baccalauréat. Un tiers (30,0%) des bacheliers inscrits à l'Université d'Orléans est originaire du Loiret.

Ces néo-étudiants ont pour l'ensemble passé leur baccalauréat dans l'Académie d'Orléans - Tours. Ils représentent en effet neuf jeunes sur dix (88,4%).

CHER	187	7,0%	DEPARTEMENTS LIMITROPHES ⁵	117	4,4%
EURE-ET-LOIR	183	6,8%	ILE DE FRANCE ⁶	95	3,5%
INDRE	130	4,8%	DOM - TOM	43	1,6%
INDRE-ET-LOIRE	112	4,2%	AUTRES DEPARTEMENTS FRANÇAIS	352	13,1%
LOIR-ET-CHER	124	4,6%	ETRANGER	476	17,7%
LOIRET	807	30,0%	TOTAL	2687	100%

¹ « Favorisées A » : Chef d'entreprise de dix salariés ou plus, profession libérale, cadre de la fonction publique, professeur et assimilé, profession information, arts, spectacle, cadre administratif et commercial d'entreprise, ingénieur-cadre technique d'entreprise, instituteur et assimilé.

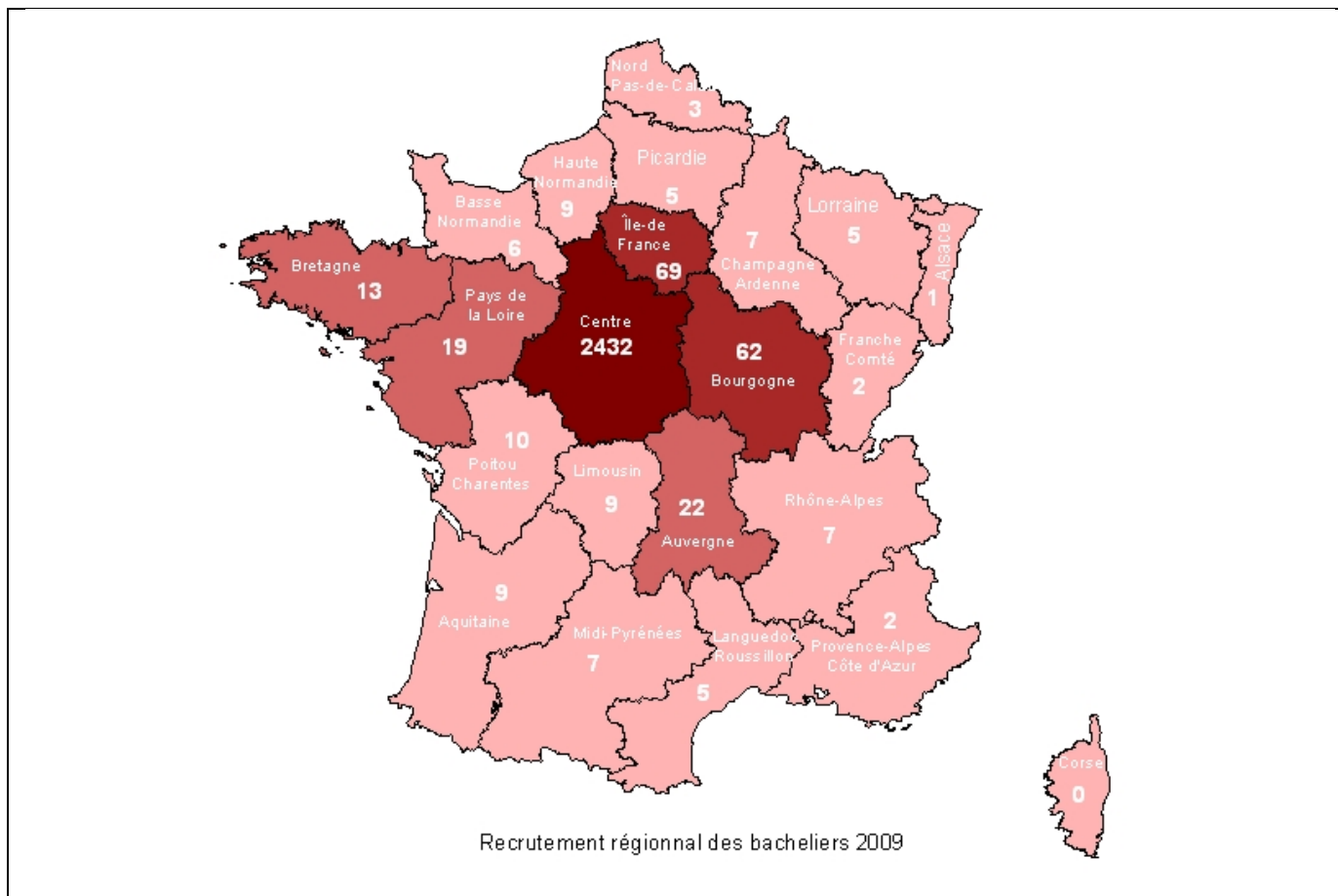
² « Favorisées B » : Profession intermédiaire santé - travail social, clergé ou religieux, profession intermédiaire administration fonction publique, profession intermédiaire administration - commerce entreprise, technicien, contremaître ou agent de maîtrise, retraité cadre ou profession intermédiaire.

³ « Moyennes » : agriculteur exploitant, artisan, commerçant et assimilé, employé civil – agent service fonction publique, policier ou militaire, employé administratif d'entreprise, employé de commerce, personnel de service direct aux particuliers, retraité agriculteur exploitant, retraité artisan – commerçant – chef d'entreprise.

⁴ « Défavorisées » : ouvrier qualifié ou non, ouvrier agricole, retraité employé et ouvrier, chômeur n'ayant jamais travaillé, personne sans activité professionnelle.

⁵ Départements limitrophes : Allier, Creuse, Eure, Haute-Vienne, Maine-et-Loire, Nièvre, Orne, Sarthe, Vienne, Yonne

⁶ Ile-de-France : Essonne, Hauts-de-Seine, Paris, Seine-et-Marne, Seine-St-Denis, Val-d'Oise, Val-de-Marne, Yvelines



Lieu d'études et recrutement géographique

	Blois		Bourges		Chartres		Châteauroux		Issoudun		Orléans		Tours		Ensemble	
CHER	1	1,8%	82	38,9%	2	1,4%	5	3,9%	5	14,3%	80	4,0%	12	9,0%	187	7,0%
EURE-ET-LOIR	1	1,8%	4	1,9%	55	39,3%	1	0,8%	1	2,9%	113	5,7%	8	6,0%	183	6,8%
INDRE			9	4,3%	2	1,4%	69	54,3%	10	28,6%	38	1,9%	2	1,5%	130	4,8%
INDRE-ET-LOIRE	13	23,2%	17	8,1%	6	4,3%	2	1,6%	1	2,9%	38	1,9%	35	26,3%	112	4,2%
LOIR-ET-CHER	16	28,6%	15	7,1%	4	2,9%	5	3,9%	4	11,4%	69	3,5%	11	8,3%	124	4,6%
LOIRET	5	8,9%	13	6,2%	13	9,3%	4	3,1%	3	8,6%	751	37,8%	18	13,5%	807	30,0%
DEPARTEMENTS LIMITOPHES	3	5,4%	21	10,0%	8	5,7%	8	6,3%			68	3,4%	9	6,8%	117	4,4%
ILE-DE-FRANCE	2	3,6%	3	1,4%	11	7,9%	3	2,4%			70	3,5%	6	4,5%	95	3,5%
DOM - TOM			2	0,9%			4	3,1%	2	5,7%	34	1,7%	1	0,8%	43	1,6%
AUTRES DEPARTEMENTS FRANÇAIS	15	26,8%	25	11,8%	28	20,0%	8	6,3%	5	14,3%	243	12,2%	28	21,1%	352	13,1%
ETRANGER			16	7,6%	1	0,7%	17	13,4%	3	8,6%	438	22,1%	1	0,8%	476	17,7%
TOTAL	56	100%	211	100%	140	100%	127	100%	35	100%	1985	100%	133	100%	2687	100%