

Traits d'union

Le journal de l'INSPÉ Centre Val de Loire

Novembre 2024

#02



L'édito | De nombreux publics accueillis et des projets ambitieux pour l'INSPÉ CVL

Dans nos formations qui visent à préparer des enseignants, des CPE et des formateurs compétents et passionnés, nous avons le plaisir d'accueillir 514 étudiants en MEEF Second degré, 825 en MEEF Premier degré, 49 en MEEF Encadrement Éducatif, 100 en MEEF Pratiques et Ingénierie de la Formation (PIF), 86 stagiaires Second degré à 50%, 84 stagiaires Premier degré à 50% ainsi que 241 Professeurs des Écoles Stagiaires à 100%, 241 Professeurs des Lycées et Collèges Stagiaires à 100% et 24 CPE stagiaires à 100%.

Dans un contexte en constante évolution, l'INSPÉ s'engage également dans le développement de nouvelles initiatives pour enrichir son offre de formation. Ainsi le semestre international ISTEP accueillera au mois de janvier sa première promotion sur le centre d'Orléans. Dans le cadre du master MEEF PIF, un parcours construit en partenariat avec la faculté de médecine et l'EUK, pour la formation de formateurs dans les milieux de la santé devrait également voir le jour à la rentrée prochaine.

Pour rendre lisibles nos spécificités et expertises de la formation des acteurs des milieux professionnels, une communication spécifique et adaptée aux différents publics va faire l'objet d'une attention particulière cette année. De même, des groupes de travail thématiques sont créés pour permettre d'explorer sur deux ou trois ans des sujets clés pour la formation tels que les éducations à, la place de la recherche dans la formation, l'évaluation, le numérique.

Nous sommes également ravis d'annoncer la participation de l'INSPÉ à l'Appel à Manifestation d'Intérêts Compétences et Métiers d'Avenir HAPPIIS pour former aux métiers de la filière hydrogène, projet porté par l'université d'Orléans. Notre engagement dans ce projet porte d'une part sur la conception de ressources à destination des élèves et des enseignants notamment sur les enjeux, les applications de l'hydrogène et d'autre part sur la formation des enseignants dans une perspective didactique et pédagogique dans le but d'offrir des outils pertinents et adaptés aux publics et aux enjeux contemporains de cette thématique.

Ces initiatives témoignent de notre volonté de poursuivre notre développement et de participer à l'évolution des dispositifs de formation en appui sur de nouvelles modalités de travail/d'apprentissage en direction de nouveaux publics et de nouveaux outils (IA...).

Ensemble, nous avons l'opportunité, au sein de nos équipes pluricatégorielles, de bâtir des formations de qualité en accompagnant les parcours de nombreux étudiants et stagiaires amenés à intervenir/travailler dans des contextes professionnels très exigeants. Ensemble, poursuivons notre projet de faire de l'INSPÉ CVL un lieu d'innovation.



Nathalie Magneron
Directrice - INSPÉ CVL



Anne Bouju-Goujon
Directrice adjointe - INSPÉ CVL

À venir...

23/11

Réunion académique pour la préparation des stages à l'étranger à la Faculté de Droit, Économie et Gestion

02-04/12

Élections des représentants des personnels aux conseils centraux de l'Université d'Orléans

BU SEEF : Rapport et infographies

Franck Montmain, responsable BU SEEF à Blois et chargé de mission ressources pédagogiques, nous rapporte en texte et en images les chiffres du réseau.

Page 2 | ou en cliquant sur ce cadre

Interview d'un ancien étudiant, professeur des écoles à New York

Retour sur sa formation et ses multiples mobilités à l'étranger.

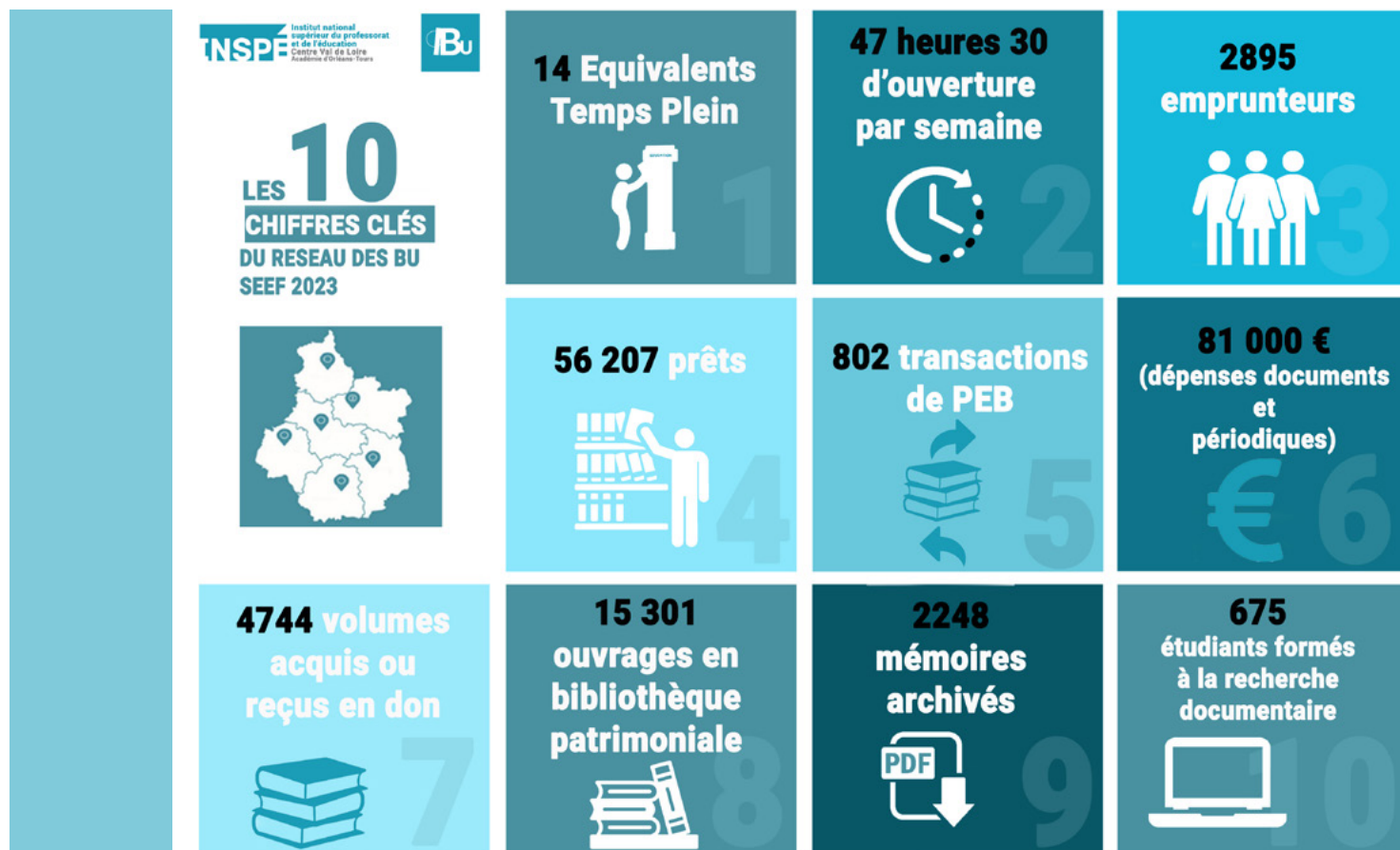
Page 3 | ou en cliquant sur ce cadre

La lumière de Rembrandt

Retour sur les expérimentations et les techniques utilisées durant l'atelier photo des étudiants M1 à Chartres.

Page 4 | ou en cliquant sur ce cadre

BU SEEF : Infographies et compte-rendu pour revenir sur les chiffres du réseau



Focus sur la journée INSP'irante de l'INSPÉ CVL !

Une journée de formateurs « nouvelle génération »

La journée « INSP'irante », portant sur le thème de « L'intelligence Artificielle », a eu lieu le mercredi 2 octobre dernier à **Orléans**. Du fait de l'ouverture récente des journées de formation de formateurs à tous les personnels universitaires - et donc, des personnels BIATSS -, le nombre total de participants a battu tous les records en atteignant une petite centaine cette année ! La présence d'intervenants extérieurs à l'INSPÉ, tels que la DSI, le SCD, la DRANE et le LLUO est également à noter.

Un programme participatif et dynamique

Tout ce monde a pu se retrouver et échanger dans un cadre « insp'irant » sur le thème des Intelligences Artificielles. Ainsi, la journée s'est ouverte sur une conférence centrée sur les IA génératives, et leurs principes fondamentaux pour un usage « rationnel et professionnel », dispensée par Mounib Mekhilef, enseignant chercheur en mathématiques et en numérique. Fonctionnement biologique du cerveau, domaines d'applications, limites



techniques et mathématiques et profits à en tirer ont été tant de sujets présentés durant la première partie de la matinée. S'en est suivie une table ronde relative aux retours d'expériences sur l'utilisation de l'IA dans certains environnements professionnels précis, au cours de laquelle divers intervenants ont pu témoigner de leur pratique. Après le déjeuner, plusieurs ateliers* furent laissés au choix des participants, pour la plupart animés par des formateurs en physique-technologie et numérique. Selon les thèmes choisis, des utilisations concrètes de l'IA ont été au centre des débats. Enfin, cette journée a été l'occasion de présenter l'exposition "L'Art de l'Intelligence Artificielle : Création à travers les âges", conçue par Marie-Juliette Rebillaud et Mounib Mekhilef, visible tout le mois d'octobre à Orléans puis au centre de formation de Blois depuis le 5 novembre.

* « Évaluer à l'ère des IA : combattre ou apprivoiser la bête ? », animé par Manuel Schneeweile et Micaël Vautrin | « Personnaliser son IA pour travailler de façon sûre », animé par Mounib Mekhilef | « Différenciation et ressources éducatives », animé par Sophie Yerle | « Quels besoins pour les personnels administratifs / non-enseignants ? », animé par David Catel | « Faire parler l'IA : l'art subtil du prompt bien tourné », animé par Anthony Goubin.



Des retours positifs

La bonne humeur, la convivialité et les échanges tant informels que constructifs ont été au rendez-vous. La présence nouvelle des personnels BIATSS, ainsi que l'implication du service Formation Tout au Long de la Vie, ont été des paramètres déterminants dans la réussite de cette édition. Cette journée fut l'occasion de créer une rencontre humaine, propice aux débats. Quant à l'INSPÉ CVL, il pourrait, en s'ouvrant aux questions d'Intelligence Artificielle, bien prendre de l'avance sur son temps !

Retour d'expérience d'Antoine, ancien étudiant à Bourges et enseignant en maternelle à New York

Pouvez-vous nous en dire plus sur les établissements dans lesquels vous avez enseigné ?

Après avoir enseigné un an dans l'académie de Rennes en tant que professeur contractuel, lors de la pandémie j'ai directement repris mes recherches pour m'expatrier. Me voilà maintenant enseignant de MS à Brooklyn. Au Caire, en Égypte, j'ai enseigné dans une école IB, bac international dans 2 niveaux : CM2 et MS. En ce moment à New York j'enseigne dans une école avec une pédagogie s'inspirant de Regio Emilia ; les enseignements se font par de grands projets et l'art et l'intérêt des enfants y sont au centre. Toutes ces écoles se ressemblent cependant beaucoup dans leur approche envers les parents et les enfants. Elles sont destinées à des familles ayant une certaine situation de par leur prix onéreux, ce qui crée des attentes en retour. La communication et le suivi des élèves se font de manière très régulière. Les enfants ont aussi certaines habitudes avec lesquelles il faut parfois savoir s'adapter.



Vous avez fait le choix d'un parcours d'enseignement à l'étranger. Dites-nous en davantage sur vos motivations ; pourquoi ce choix ? L'envisagez-vous sur le long terme ?

J'ai rapidement voulu tenter l'expérience à l'étranger lors de mes études. Je suis parti en Erasmus une première fois en L3, puis je suis reparti lors du premier trimestre du master 2. Ces deux expériences, très positives, m'ont donné goût à la vie d'expatrié. Enseigner en français et en parallèle apprendre d'une

autre culture est intense mais très riche. Les rencontres sont variées et les découvertes multipliées. Pour moi, rester 2 à 3 ans dans les écoles où j'enseigne est une bonne façon de connaître la culture mais aussi de donner une importance à son expérience dans l'école. Un an n'est pas la bonne stratégie si l'on veut démontrer son sérieux et son implication au sein d'une école. J'envisage donc de continuer sur cette lancée encore quelques années en changeant régulièrement de pays pour apprendre le plus possible. Mais cette vie comporte aussi des aspects plus difficiles comme l'éloignement. Je pense donc dans quelques années me rapprocher de la France.

" Apprendre et repartir de zéro dans un pays est très intéressant et cela m'anime, mais c'est aussi très déstabilisant car les repères n'existent plus et il faut de la patience, de la remise en question et de l'engagement pour en reconstruire. „

Quel a été votre parcours avant et avec l'INSPÉ ?

J'ai commencé mes études par une licence de psychologie à Tours, la terminant avec un Erasmus en Finlande. Ce choix n'était pas fait par hasard. Déjà fortement intéressé par le monde de l'éducation, j'avais fait le choix de partir dans un pays exemplaire dans ce domaine. J'y ai eu l'opportunité de diversifier mes cours en faisant la moitié de mon année en psychologie, et l'autre en éducation avec de nombreux stages. Dès mon retour en France j'ai intégré le master MEEF à **Bourges**, et en suis sorti diplômé en juin 2020. J'ai passé le CRPE la première année mais je ne l'ai pas retenté : en effet, après ma seconde expérience Erasmus, cette fois-ci à Budapest, je savais que je voulais enseigner à l'étranger et ce, sans dépendre de la volonté d'une institution. J'ai provoqué cela en étoffant mon CV dès que possible avec mes Erasmus et mes stages dans différentes écoles étrangères. Le niveau d'anglais a aussi eu une très grande importance.

Si des personnes ont actuellement cette envie d'enseigner à l'étranger, le plus important est la volonté : essayez et vous verrez si cela est fait pour vous ! Pour l'anecdote, le premier contrat que l'on m'avait proposé était en Mongolie, mais malgré mon grand intérêt pour cette région, j'ai préféré refuser. Je pense qu'il est préférable de tenter l'expérience dans un pays facile d'accès ou avec une culture similaire à la nôtre pour ensuite partir plus loin si l'envie nous prend !

[Cliquez pour retrouver l'interview originale](#)

LA BRÈVE RI



ISTEP: ouverture d'un semestre international en MEEF 1er degré à Orléans !

L'internationalisation de la formation des enseignants est un objectif partagé par tous les acteurs de l'éducation, en Europe et dans le monde. C'est dans ce cadre que l'INSPÉ Centre Val de Loire accueillera en janvier prochain, sur le centre d'Orléans, sa première promotion d'étudiants internationaux pour suivre le programme ISTEP (International Students Teacher Education Program).

Ce programme offre une formation 100% en anglais, dispensée par des enseignants-formateurs issus des 6 centres de l'INSPÉ.

L'accent sera mis sur le développement des compétences professionnelles de l'enseignant, en s'appuyant sur la dimension plurilingue et multiculturelle du groupe. La construction d'une identité européenne des enseignants sera abordée, et la formation intègre également des stages en école EMILE, où une partie des cours est enseignée en anglais aux enfants. Ce programme se veut novateur dans ses modalités d'enseignements et d'évaluation : l'enseignement par le jeu, par le théâtre ou à l'extérieur seront proposés, les travaux de groupe et le montage de projets seront privilégiés dans le cadre des évaluations.

Les étudiants français inscrits en M1 dans n'importe quel centre peuvent également intégrer ce groupe et valider leur semestre ainsi, dès lors que leur niveau d'anglais le permet et qu'ils sont prêts à suivre leur formation à Orléans de janvier à juin.

Pour tout renseignement : istep.inspe@univ-orleans.fr !

Le Bureau des Relations Internationales

& Lectures

Enseigner la grammaire au collège
Béatrice Schang

Le seul ouvrage dédié à l'enseignement de la grammaire au collège !

Découvrez cet ouvrage inédit consacré à une discipline souvent perçue comme difficile à enseigner et à évaluer. Rédigé par une autrice experte et formatrice en temps partagé à l'INSPÉ Centre Val de Loire, cet outil d'accompagnement et d'autoformation vous guidera de la conception de vos séances à leur mise en œuvre en classe.

Découvrez la vidéo de présentation du livre en cliquant sur la vidéo !



« La lumière de Rembrandt »

La pratique photo s'invite chez les étudiants M1 MEEF de Chartres !

Le 14 mars dernier, dans l'amphithéâtre du centre de formation de Chartres de l'INSPÉ Centre Val de Loire, les étudiants MEEF de première année ont assisté à une intervention captivante. Un photographe professionnel est venu partager son savoir-faire lors d'un atelier sur les principes fondamentaux de la photographie. La salle, plongée dans l'obscurité avec les fenêtres soigneusement fermées pour mieux contrôler la lumière, a rapidement pris des allures de studio.

L'une des grandes thématiques abordées fut la **lumière de Rembrandt**, technique classique de portrait qui utilise une source lumineuse unique pour créer un triangle lumineux dans l'ombre sous l'œil opposé. Le photographe a montré comment ce jeu subtil entre ombre et lumière peut sublimer un visage et évoquer des émotions profondes. Les étudiants, fascinés, ont appris que la maîtrise des contrastes est cruciale pour donner du relief et de la profondeur à une image.

En référence aux mythiques studios Harcourt, connus pour leur style élégant et intemporel, l'intervenant a illustré l'importance de la lumière douce et enveloppante dans la création de portraits sophistiqués. En recréant des ambiances lumineuses avec peu de matériel, il a montré qu'il est possible de réaliser des photographies de qualité sans équipements complexes.

Au-delà des aspects techniques, l'intervention visait à renforcer la confiance des étudiants. Le professionnel les a incités à oser et à expérimenter. En manipulant eux-mêmes la lumière, ils ont peu à peu surmonté leurs doutes et découvert leur potentiel créatif. Cet atelier a contribué à rehausser leur estime de soi, prouvant qu'avec des bases solides et un peu de pratique, ils pouvaient réaliser des images de grande qualité.



Des étudiants impliqués et engagés



À l'initiative des étudiants du centre de formation de **Tours-Fondettes**, et à l'occasion des manifestations d'Octobre Rose, les étudiants se sont retrouvés pour témoigner de leur soutien aux personnes atteintes d'un cancer du sein.

La journée de cohésion du centre de **Blois**, organisée par les M2 et l'OCCE, a eu lieu le 24 septembre. Après un copieux petit déjeuner, de nombreux ateliers de cohésion se sont déroulés (sportifs, intellectuels, créatifs). Puis, les étudiants ont découvert un art martial avant la clôture de la journée qui s'est traduit par un goûter participatif et par des danses. Cette manifestation a favorisé activement les rencontres entre étudiants, professeurs et personnels administratifs. Cette édition a particulièrement brillé par son ambiance chaleureuse, son organisation impeccable, et surtout par l'engagement et la participation active de toute la communauté.

[Lire l'article des étudiants sur cette journée](#)



Organisée par le BDE, la journée d'intégration des M1 du centre de **Châteauroux** a eu lieu le 13 septembre. Accueillis par des flambeaux et des brassards, les étudiants se sont confrontés par équipe à des épreuves sur le thème de Koh Lanta.

Bravo à tous les étudiants pour leur engagement !

En hommage à Marie-Juliette Rebillaud

Toi, mon petit enfant, toi, mon bel amour,
Avec tes sept ans, tu es pour mes vieux jours
Le soleil brillant, l'étoile qui scintille,
Tu es tout pour moi, tu es ma petite-fille.

J'ai besoin de ton cœur, j'ai besoin de tes rêves.
Ton amour me fait vivre, ton amour me pénètre,
J'ai besoin de tes rires, j'ai besoin de tes jeux,
Petite fille à moi, petite fille aux beaux yeux.

Quand tu es près de moi et que « mie, mie » résonne,
Comme le chant d'un oiseau à mon oreille sonne,
Et que ton petit cœur bat là, contre le mien,
Quand tu m'embrasses, chérie, et tu le fais si bien !

Chaque jour, vois-tu, je regarde passer
Les enfants de l'école, qui peuvent te ressembler,
Et ma pensée s'en va là-bas, dans ton chemin,
Et partons toutes deux, en nous donnant la main...

Juliette Germain-Fourtier, sa grand-mère



Toute personne qui aime
Est deux personnes à la fois :
Elle-même et l'autre.

Si j'étais jardinière,
je t'offrirais des fleurs
Mais je ne suis qu'une écolière
et je t'offre mon cœur.

Marie-Françoise (Juliette), 9 ans

Énigme...

Clara va à vélo chez son grand-père qui habite au sommet d'un col.

À l'aller, elle monte le col à une vitesse moyenne de 15 km/h et au retour, elle le descend à une vitesse moyenne de 45 km/h.

Quelle est sa vitesse moyenne sur le trajet aller-retour ?

Réponse à l'énigme précédente :

La vitesse moyenne de l'escargot est de 1mm/s et il doit parcourir 6mm. Donc il mettra 6s pour atteindre la ligne d'arrivée.

Le lièvre parcourt 60 km en une heure. Sachant : 60 km = 60000 m et 1h = 3600s, le lièvre parcourt donc $60000 \div 3600 \times 6 = 100$ m en 6 secondes.

Conclusion : l'escargot et le lièvre franchissent la ligne d'arrivée en même temps.



Words of the World

En français, l'expression
« **Avoir une araignée au plafond** »
est parfois utilisée pour souligner la folie de quelqu'un...



Mais la folie, bien qu'universelle, n'est pas représentée de la même manière dans le monde...



Nicht alle tassen im Schrank haben
(ne pas avoir toutes les tasses dans l'armoire)



Have bats in one's belfry
(avoir des chauve-souris dans le beffroi)



At have rotter på lotet
(avoir des rats au grenier)



Tener pájaros en la cabeza
(avoir des oiseaux dans la tête)



Ter macaquinhos no sótão
(avoir des petits singes dans le grenier)



To have a geranium in the cranium
(avoir un géranium dans le crâne)