

Guide de financement Stage à l'étranger 2026/2027

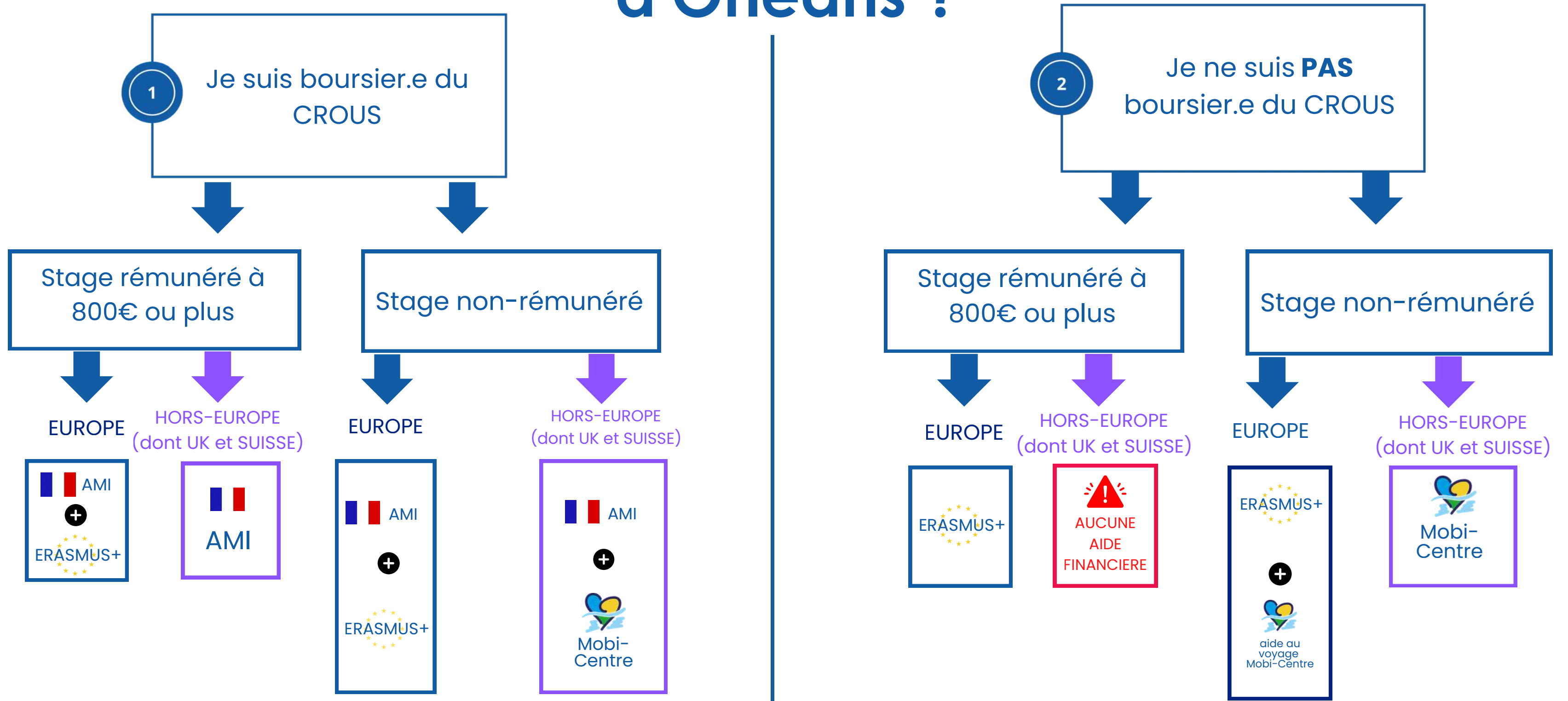
Pour vous aider à trouver le
financement pour votre stage à
l'étranger réalisé en 2026/2027

SOMMAIRE



Quelles sont mes aides financières ?.....	p 03
Erasmus+	p 04 - 10
AMI	p 11 - 12
Mobi-Centre	p 13 - 14
Comment calculer mes aides financières ?...	p 15
Quelles sont les démarches ?	p 16 - 25
CHECK LIST	p 26
FAQ.....	p 27
Ma santé mentale en mobilité	p 28

Quelles sont mes aides financières à l'Université d'Orléans ?



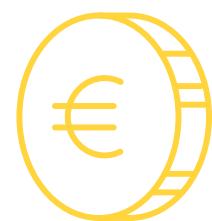
  Je continue de percevoir la bourse du CROUS pendant ma mobilité

Erasmus+

C'est quoi ?

Programme d'échange avec des bourses pour la mobilité des étudiants en **Licence, Master et Doctorat** composées de :

- Bourse mensuelle
- Aide unique au voyage
- Bonus inclusion



Financée par la **Commission Européenne**.

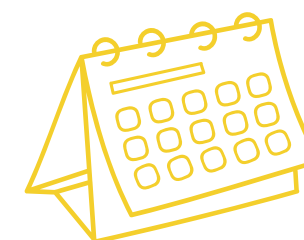
Mobilité en **Europe**

Conditions

- **Partir en stage** dans le cadre de mes études et dans un pays membre du programme Erasmus+, dans le cadre d'une mobilité encadrée (avec l'obtention d'ECTS).
- Etre **inscrit** à l'Université d'Orléans l'année avant et pendant la mobilité.
- **Sous réserve de fonds**

Durée

- **De 62 jours minimum à 12 mois** de financement par cursus (Licence/Master/Doctorat).



Cumul

- **Non-cumulable avec la bourse Mobi-Centre** sauf pour l'aide au voyage si non-boursier.
- **Non-cumulable avec d'autres financements européens** (ex: Polytech GREEN ou 13).

Erasmus+

Enrichit les vies, ouvre les esprits.

Quel est le montant de la bourse Erasmus+ ?

1

Allemagne, Autriche, Belgique, Danemark, Finlande, Irlande, Islande, Italie, Liechtenstein, Luxembourg, Norvège, Pays-Bas, Suède

450 €
par mois

2

Bulgarie, Chypre, Croatie, Espagne, Estonie, Grèce, Hongrie, Lettonie, Lituanie, Malte, Pologne, Portugal, République de Macédoine du Nord, République Tchèque, Roumanie, Serbie, Slovaquie, Slovénie, Turquie

400 €
par mois

INCLUSION

+250 € par mois

Je peux recevoir un bonus INCLUSION si j'ai un des 4 critères d'inclusion Erasmus+ (voir p 9).



75 % du total versés à l'arrivée, 25 % au retour sous réserve d'un dossier conforme.



En plus de la bourse mensuelle, je reçois une aide unique au voyage Erasmus+

Moyen de transport STANDARD



10 à 99 km	: 28 €
100 à 499 km	: 211 €
500 à 1999 km	: 309 €
2000 à 2999 km	: 395 €
3000 à 3999 km	: 580 €
4000 à 7999 km	: 1 188 €
plus de 8000 km	: 1 735 €

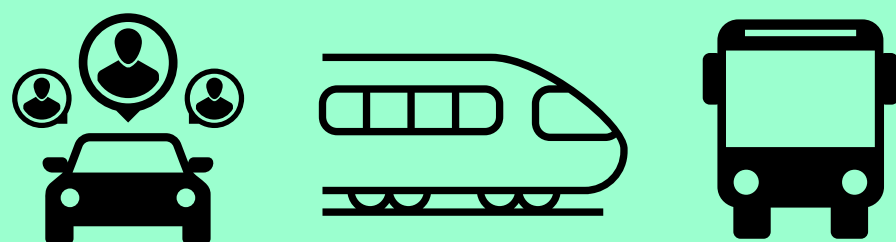
Je calcule **la distance** qui sépare
Orléans de ma ville d'accueil
(distance à vol d'oiseau)
ci-dessous :



J'ai envie de réduire mon empreinte carbone pendant ma mobilité

L'aide unique au voyage Erasmus+ augmente si j'utilise un transport vert à l'aller et au retour sur la plus grande partie du trajet (en km)

Moyen de transport ECORESPONSABLE



10 à 99 km : 56 €
100 à 499 km : 285 €
500 à 1999 km : 417 €
2000 à 2999 km : 535 €
3000 à 3999 km : 785 €
4000 à 7999 km : 1 188 €
plus de 8000 km : 1 735 €



Justificatifs demandés :

- Train et bus: ticket ou e-ticket
- Covoiturage : copie d'écran de la plateforme en ligne de covoiturage ou attestation sur l'honneur

Pendant ma mobilité, je peux :

- Manger et acheter local
- Recycler mes déchets
- Intégrer des associations locales pour le climat
- Réduire ma consommation d'énergie
- Faire un stage en lien avec le développement durable
- Lire le **guide de l'éco-voyageur d'Eurodesk**



L'Europe à portée de train !

Plusieurs sites internet permettent de trouver les bonnes astuces pour préparer son voyage vert

Certaines lignes sont directes et pratiques avec de très beaux panoramas !

13



*"Le train est un petit monde se déplaçant à travers un monde plus vaste"
(Elisha Cooper)*

VOYAGER EN TRAIN VERS L'EUROPE



Quelles sont les critères d'inclusion Erasmus+ ?

Si je suis concerné par un des 4 critères ci-dessous, je bénéficie de 250 € en plus par mois.



Je suis en situation de **Handicap**
ou
Affection Longue Durée (ALD)

Justificatif avec vos nom et prénom :
Attestation de décision MDPH **ou**
attestation de maladie longue durée **ou**
carte d'invalidité/similaire

La nature de votre handicap ou ALD est confidentielle. Vous pouvez griser ces informations sur les justificatifs.

Sous certaines conditions, votre mobilité peut être adaptée (prise en charge de frais liés à votre situation).

Contacts : erasmus@univ-orleans.fr
passerelle.handicap@univ-orleans.fr



Je suis **boursier du CROUS**
échelon 4, 5, 6 ou 7

Justificatif avec vos nom et prénom :
Notification **définitive** d'attribution de bourse
du CROUS de l'année de la mobilité.

Si je n'ai toujours pas reçu ma notification définitive à mon arrivée sur place, je peux fournir ma notification conditionnelle et régulariser à la fin de ma mobilité mais je recevrai le bonus Inclusion à mon retour en France.



Mes parents ou moi habitons dans un
Quartier Prioritaire (QP)

Je peux vérifier sur le site
sig.ville.gouv.fr :



Mes parents ou moi habitons dans une
**Zone France Ruralités Revitalisation
(FRR)**

Je peux vérifier sur le site:
observatoire-des-territoires.gouv.fr



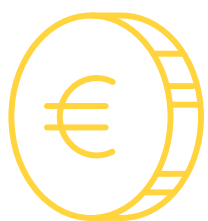
Justificatifs avec vos nom et prénom :

Attestation de domicile (Quittance de loyer/Facture d'énergie/eau/assurance
habitation de - de 3 mois)

- + **Copie d'écran** du site internet avec mon adresse visible ou ma commune
- + Si hébergé par une personne tierce :
 - attestation de domicile au nom de la personne tierce
 - attestation sur l'honneur d'hébergement de la personne tierce

C'est quoi ?

L'**Aide à la Mobilité Internationale** est une aide financière pour les étudiants boursiers sur critères sociaux (CROUS) en **Licence, Master et Doctorat**.



Financé par le **Ministère de l'Enseignement Supérieur et de la Recherche**.

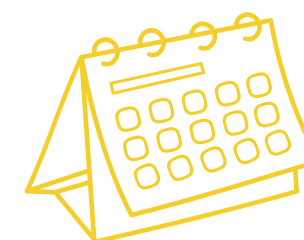
Mobilité en **Europe** et **hors-Europe**.

Conditions

- **Partir en stage** dans le cadre de mes études (avec obtention de crédits)
- **Avoir moins de 28 ans** au 1er septembre de l'année académique.
- Etre **inscrit** à l'Université d'Orléans l'année avant et pendant la mobilité.
- Etre **boursier du CROUS**, peu importe l'échelon, l'année de la mobilité.

Durée

- **De 26 jours à 10 mois**, soit un maximum de 4 000 € tout au long de vos études.



MINISTÈRE DE L'ENSEIGNEMENT SUPÉRIEUR ET DE LA RECHERCHE

*Liberté
Égalité
Fraternité*

Quel est le montant de l'AMI ?

400 €
par mois

100 % du total
versés à l'arrivée
sous réserve d'un
dossier conforme.



Justificatif :

Notification **définitive** d'attribution
de bourse du CROUS.

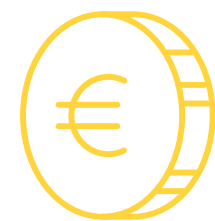
Si je n'ai toujours pas reçu ma notification définitive à mon arrivée sur place :
Je peux fournir ma notification définitive à la fin de ma mobilité mais je
recevrai la bourse AMI à mon retour en France.

Mobi-Centre

C'est quoi ?

Aide financière pour les étudiants en **Licence, Master et Doctorat** composée de :

- Bourse mensuelle
- Aide unique au voyage



Financé par la **Région Centre Val de Loire.**

Mobilité **hors-Europe** et parfois en Europe.



Une mobilité dans mon pays d'origine ne peut pas être financée par Mobi-Centre.

Conditions

- **Partir en stage** dans le cadre des mes études, avec obtention de crédits.
- Etre **inscrit** à l'Université d'Orléans avant et pendant la mobilité.
- Etre inscrit sur la **plateforme YEPS.**
- Etre en **formation initiale.**



Les alternants / étudiants en formation continue ne peuvent pas bénéficier de Mobi-Centre. Si vous vivez dans une autre région, renseignez-vous sur les financements pour les mobilités.

Durée

- **De 26 jours minimum à 12 mois** financés tout au long de vos études.

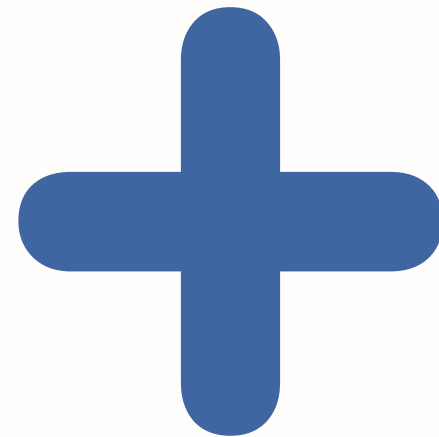


Cumul

- **Non-cumulable avec la bourse Erasmus+** sauf pour l'aide unique au voyage Mobi-Centre.
- Non-Cumulable avec d'autres aides régionales.

Quel est le montant de la bourse Mobi-Centre ?

Aide au départ
unique
250 €



150 € par
mois
si AMI

OU

250 € par
mois



ATTENTION:

Vous ne recevrez aucun financement Mobi-Centre si :

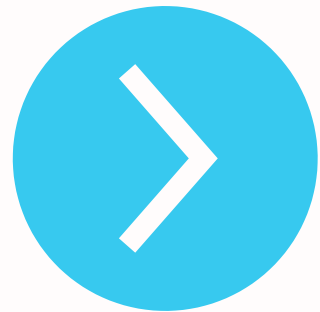
- Vous percevez l'**AMI** et **Erasmus+**.

75 % du total versés à
l'arrivée, 25 % au
retour sous réserve
d'un dossier conforme.

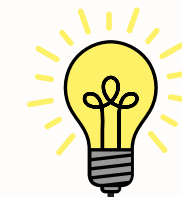
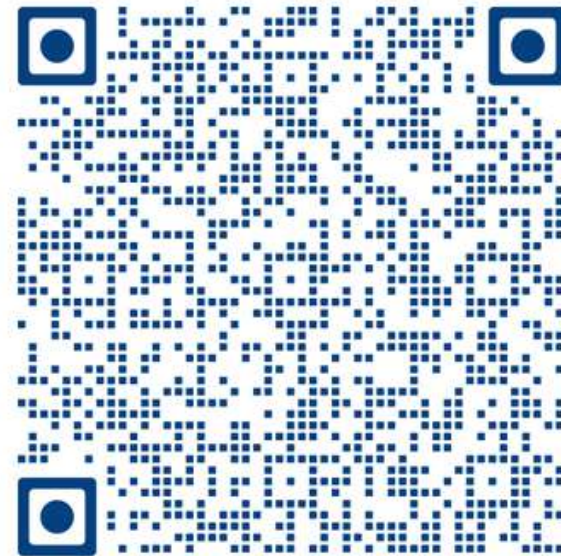


Comment calculer mes aides financières ?

Pour calculer le montant de mes aides financières, scanner le QR code ou aller sur la rubrique [aides financières](#) en ligne.



www.univ-orleans.fr/fr/univ/international/partir-letranger/aides-financieres



Pour ouvrir le fichier Excel, pensez à télécharger Google Sheet ou équivalent sur votre smartphone.

Je reçois mes aides en 2 fois : 75% au début de ma mobilité et 25% à mon retour en France si les formulaires en ligne sont bien remplis.

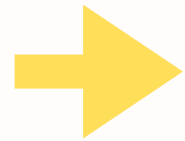
Quelles sont les démarches ?

Avant la mobilité

1

Je trouve un stage à l'étranger

Pour vous aider, voici le guide d'Eurodesk



2

Je fais signer ma convention de stage (ou de mobilité pour les apprentis)

3

J'enregistre mon stage en ligne

4

Je me prépare pour ma mobilité

5

Je fais ma demande de financement en ligne (**Formulaire 1**)

Pendant la mobilité

6

Arrivée dans votre pays d'accueil :
Je complète mon dossier en ligne (**Formulaire 2**)

7

Versement de **75 % de la bourse**



8

Retour en France :
Je complète mon dossier en ligne (**Formulaire 3**)

9

Versement du solde de **25% de la bourse**



10

Stage en Europe :
Je répond au **sondage Erasmus+ reçu par mail**

Après la mobilité

Pour les étapes 1 2, je dois contacter mon **Bureau des Relations Internationales**
ou service des stages ou service de relations avec les entreprises de ma composante
 pour ma recherche de stages

EUK-CVL
 Rue de Chartres - Bâtiment Michel Royer
 BP 6749 - 45067 Orléans Cedex 2
international.eukcvl@univ-orleans.fr
 Amandine PIERRU-CHANTENAY ☎ 02 38 41 30 11

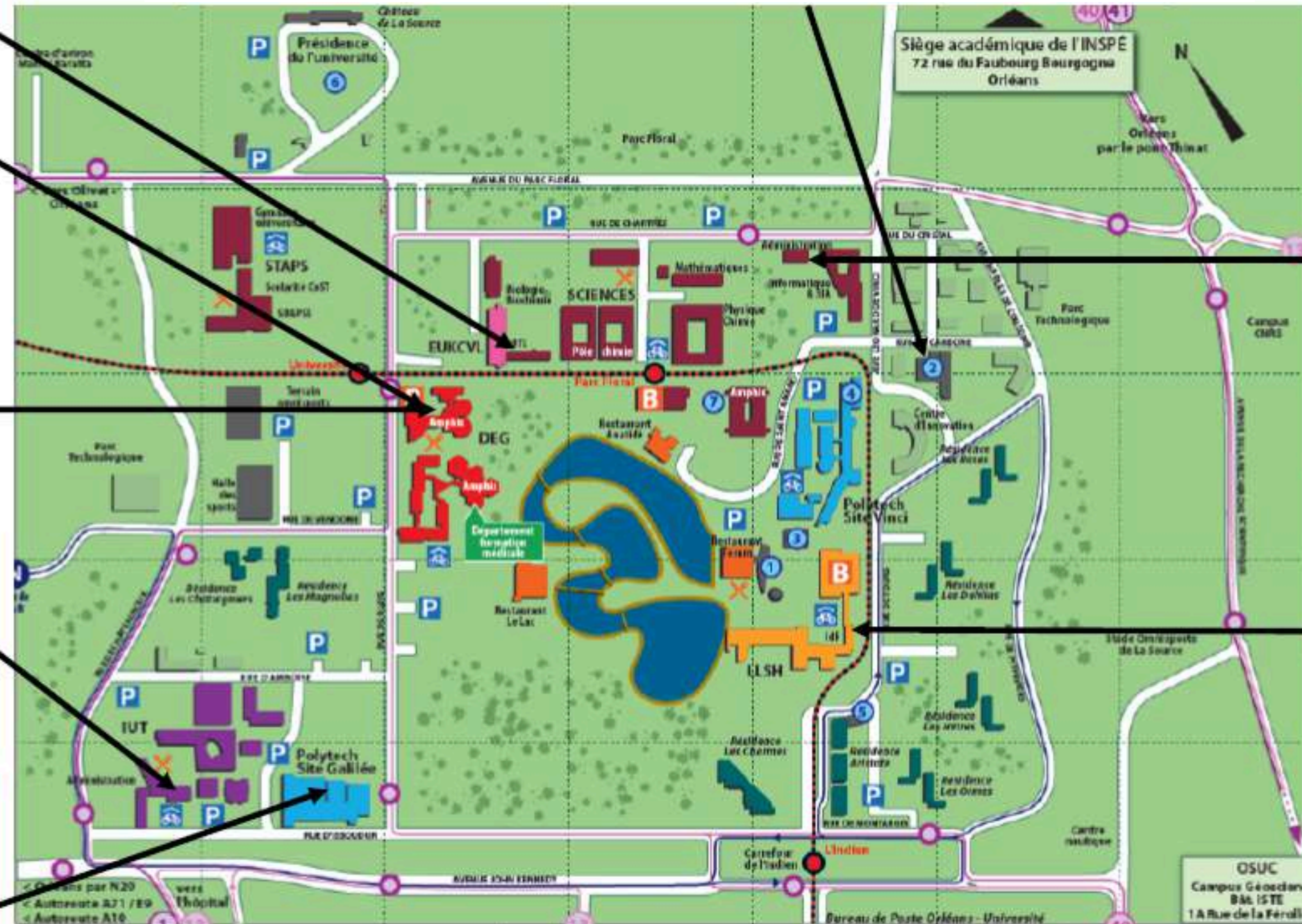
Département de la Formation Médicale
 UFR DEG - Rue de Blois - BP 26739 - 45067 Orléans cedex 2
international.medecine@univ-orleans.fr
 Delphine REDON ☎ 02 38 49 27 14
 Localisation : Bât. A.
 Tram Arrêt Université

UFR Droit, Economie, Gestion
 Rue de Blois - BP 26739 - 45067 Orléans cedex 2
international.deg@univ-orleans.fr
 Emilie BLIECK ☎ 02 38 49 47 30
 Localisation : Bât. A. RDC, Bureau A001
 Tram Arrêt Université

IUT 45 - Orléans
 Rue d'Amboise - BP 6729 - 45067 Orléans cedex 2
international.iut45@univ-orleans.fr
 Garance KROPP ☎ 02 38 49 44 21
 Maureen BADIOU ☎ 02 38 49 44 72
 Localisation : Bât. Adm. RDC
 Tram Arrêt Université - Bus ligne 13 Arrêt IUT

Polytech Orléans
 12, rue de Blois - BP 6744 - 45072 Orléans cedex 2
international.polytech@univ-orleans.fr
 Alexandra LETOURNEUR ☎ 02 38 49 46 99
 Marie-Astrid DE LAMBILLY ☎ 02 38 49 49 65
 Localisation : Site Galilée - Bât. Fournier, bureau 021
 Tram Arrêt Université-Château
 Ligne 7 Arrêt Polytech

entreprises.international.polytech@univ-orleans.fr



INSPE CENTRE VAL DE LOIRE
 72 rue du Faubourg Bourgogne 45044 Orléans cedex 1
international.inspe@univ-orleans.fr
 Fanny MICHAUX ☎ 02 38 49 26 40
 Camille NAY ☎ 02 38 49 26 17

UFR Sciences et Techniques
 Rue de Chartres - 45067 Orléans cedex 2
international.st@univ-orleans.fr
 Tiffany DRIAN ☎ 02 38 49 25 32
 Marie TAUZI ☎ 02 38 41 72 36
 Localisation : Bât. Administration, Rez de chaussée
 Tram Arrêt - Parc Floral

UFR Lettres, Langues & Sciences Humaines
 Rue de Tours - 45072 Orléans Cedex 2
international.llsh@univ-orleans.fr
 Antonin BABILLOT ☎ 02 38 49 24 07
 Marion VILGARD ☎ 02 38 49 47 73
 Localisation : Rez-de-jardin, bureau 024
 Tram- arrêt l'Indien

Observatoire des Sciences de l'Univers en Région Centre - OSUC
 Campus Géosciences - 1A, rue de la Férolerie
 45071 Orléans cedex
international.osuc@univ-orleans.fr
 Fabienne GENTILLET ☎ 02 38 49 49 41

IUT 36 - Issoudun
international.iut.indre@univ-orleans.fr
 Sandrine LETELLIER ☎ 02 54 03 59 03

IUT 36 - Châteauroux
international.iut.indre@univ-orleans.fr
 Marie-José GILLET ☎ 02 54 08 25 50

IUT 18 - Bourges
international.iut.bourges@univ-orleans.fr
 Peggy DAUTRY ☎ 02 48 23 80 18
 Delphine MORTREUX ☎ 02 48 23 80 77
 Karine PILLEYRE ☎ 02 48 23 80 18
 Oliver ROUX ☎ 02 48 23 80 63

IUT 28 - Chartres
[intemations.iut28@univ-orleans.fr](mailto:international.iut28@univ-orleans.fr)
 Marie BENCHIKH ☎ 02 37 91 83 11
 Ransford ASIBU

3 Enregistrer son stage en ligne

Avant de faire ma demande de financement, j'enregistre mon stage via le **portail d'enregistrement des stages**.

Si je n'ai pas enregistré mon stage en ligne, je serais bloqué sur le portail de demande de financement.


Accès en ligne via le site internet de l'Université d'Orléans :



Rubrique International/Partir à l'étranger/Faire un stage =>
Portail d'Enregistrement des Stages 2026/27



Une fois mon formulaire rempli, je n'oublie pas de **valider la demande** en appuyant sur

 Envoyer

Je recevrai un mail de confirmation sur mon adresse étudiante.

DOCUMENTS

- **Pièce d'identité** en cours de validité.
- **Enregistrement sur le Fil d'Ariane** : capture d'écran du site internet Je peux m'inscrire gratuitement sur fildariane.diplomatie.gouv.fr
- **Convention de stage** mentionnant le nombre de crédits ECTS (ou équivalents) et le montant de la rémunération.



5

Compléter son Formulaire 1



Avant mon départ, le **formulaire 1S (Demande de financement - STAGE 2025/2026)** permet de demander une aide financière **MOBI-CENTRE, AMI et ERASMUS+**.

Faire la demande au plus tard 15 jours avant la date de départ



Accès en ligne via le site internet de l'Université d'Orléans :

Rubrique International/Partir à l'étranger/Aides financières =>
Portail de financement pour les mobilités 2025/2026
puis
2025/26 - 1S - Demande de financement - STAGE ou STAGE hors-Europe



Aides financières

En effectuant une partie de votre formation ou un stage obligatoire en cursus, à l'étranger, vous pouvez bénéficier de différentes aides financières.

Comment financer votre mobilité ?

Merci de lire très attentivement les Guides de demandes de financement ci-dessous.

Guide de financement ETUDES

Guide de financement STAGES

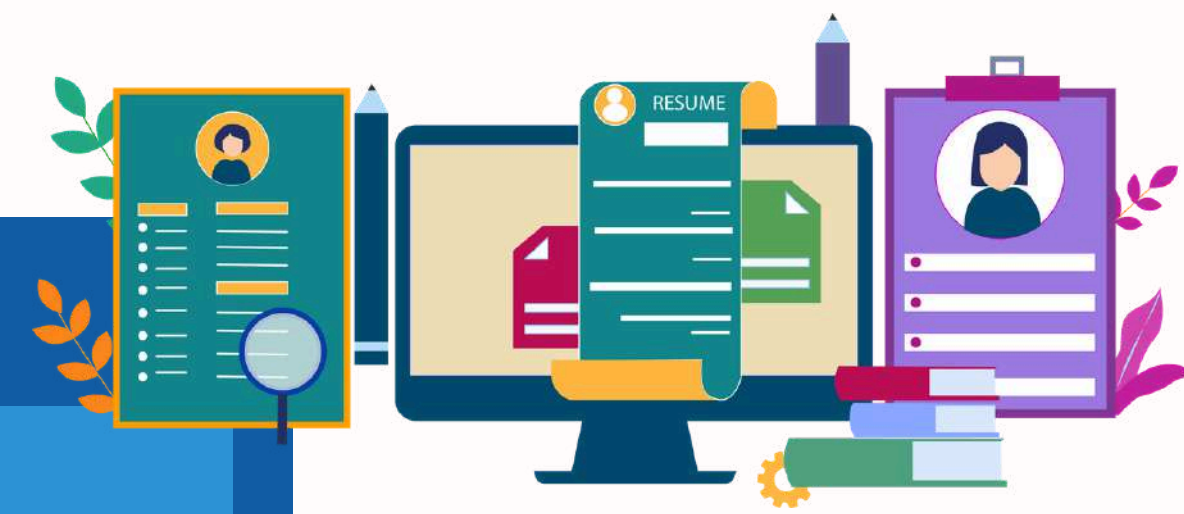
Commencer mes démarches :

Portail de financement



**Toute demande de financement validée est définitive.
En cas de doute, je contacte mon BRI.**

DOCUMENTS pour le formulaire 1S



- **RIB/IBAN** avec mon nom, le logo ou le nom de ma banque (lisible)

Si je suis mineur : mon RIB/IBAN mais sous administration légale d'une tierce personne majeure avec logo/nom de la banque + attestation de la personne tutrice légale



- Si **MOBI-CENTRE** : Attestation d'adhésion YEPS => je m'inscris gratuitement sur www.yeps.fr



- Si **ERASMUS+** :
 - Original papier du **contrat de mobilité**, signé de manière manuscrite, à déposer ou à envoyer par courrier à votre BRI (p.17). Le modèle vierge se trouve sur le site internet de l'Université d'Orléans (Rubrique International/Partir à l'étranger/Aides financières en bas de page).
 - Si situation de **Handicap** ou **Maladie Longue Durée** : Attestation de décision MDPH ou attestation de maladie longue durée ou carte d'invalidité ou similaire.
 - Si moi ou mes parents habitent une **Zone de Revitalisation Rurale** ou un **Quartier Prioritaire** : Attestation de domicile + copie d'écran du site internet avec l'adresse visible. Si hébergé par une personne tierce : attestation de domicile au nom de la personne tierce + attestation sur l'honneur d'hébergement de la personne tierce + copie d'écran du site internet avec l'adresse visible.
 - Si je souhaite postuler à la **Bourse Erasmus+ Hors-Europe** : Lettre de motivation, relevé de notes, lettre de recommandation.




Un souci technique sur le formulaire ?

J'envoie un mail à moveon@univ-orleans.fr



Une fois mon formulaire rempli, je n'oublie pas de **valider la demande** en appuyant sur

 Envoyer

Je recevrai un mail de confirmation sur mon adresse étudiante.

ATTENTION !

L'assistance technique n'est pas disponible pendant les périodes de fermeture de l'Université.



6

Compléter son Formulaire 2



A mon arrivée, le **formulaire 2 (Suivi de mobilité - Début de séjour 2026/2027)** permet de recevoir 75% de l'aide financière **MOBI-CENTRE** et **ERASMUS+** et 100 % pour **l'AMI**.

Je dois le remplir **à mon arrivée** dans mon entreprise d'accueil **au maximum 4 semaines** après la date de début du stage.
En cas de retard indépendant de ma volonté, je contacte immédiatement mon BRI.

Accès en ligne via le site internet de l'Université d'Orléans :



Rubrique International/Partir à l'étranger/Aides financières =>
Portail de financement pour les mobilités 2026/2027
puis
2026/27 - 2 - Suivi de mobilité - Début de séjour

Aides financières

En effectuant une partie de votre formation ou un stage obligatoire dans un cursus, à l'étranger, vous pouvez bénéficier de différentes aides financières.

Comment financer votre mobilité ?

Merci de lire très attentivement les Guides de demandes de financement ci-dessous.

Guide de financement ETUDES

Guide de financement STAGES

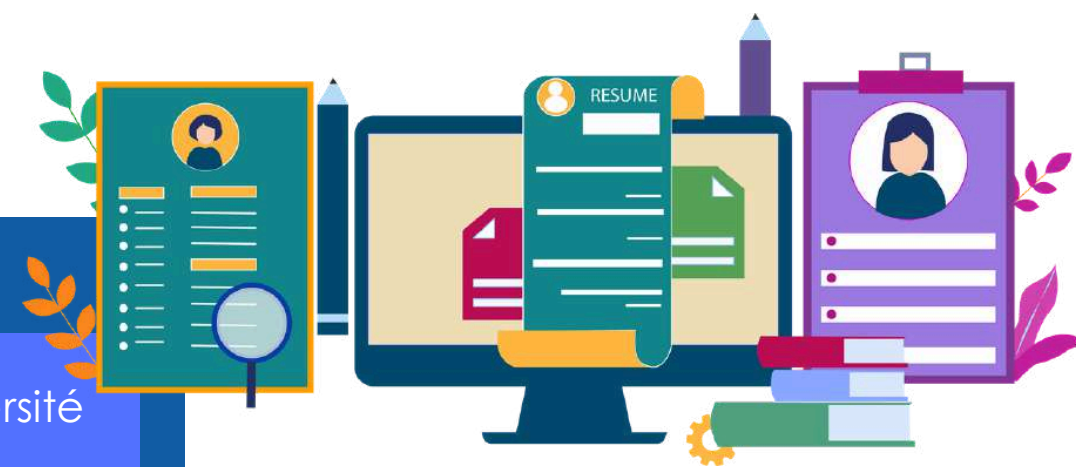
Commencer mes démarches :

Portail de financement



Si je ne valide pas mon formulaire 2 dans les temps, ma demande de financement sera définitivement annulée.

DOCUMENTS pour le formulaire 2



ATTESTATION DE DEBUT DE SEJOUR (modèle de l'Université d'Orléans disponible sur le site internet de l'Université d'Orléans dans la rubrique International/Partir à l'étranger/Aides financières, en bas de page) signée par l'établissement d'accueil.



- Si **AMI** : Notification d'attribution définitive de bourse sur critères sociaux du CROUS.

- Si **ERASMUS+** :

- **Contrat pédagogique** : Signé par mon entreprise et mon BRI. Le modèle vierge se trouve sur le site internet de l'Université d'Orléans (Rubrique International/Partir à l'étranger/Aides financières en bas de page).



- Si **boursier du Crous échelon 4, 5, 6 ou 7** : Notification d'attribution définitive de bourse sur critères sociaux du CROUS.

- Si j'utilise un **transport vert** pour partir en mobilité (aller et retour) sur la plus grande partie du trajet (en km) : ticket/e-ticket (si train et bus) ou copie d'écran de la plateforme en ligne + attestation sur l'honneur (si covoiturage).

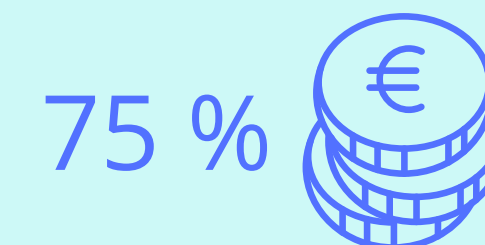


Une fois mon formulaire rempli, je n'oublie pas de **valider la demande** en appuyant sur

 Envoyer

Je recevrai un mail de confirmation sur mon adresse étudiante.

Je recevrai alors 75 % de mon financement dans un délais de quelques semaines après vérification et validation de ma demande.



Un souci technique sur le formulaire ?

J'envoie un mail à moveon@univ-orleans.fr

8

Compléter son Formulaire 3



Aides financières

En effectuant une partie de votre formation ou un stage obligatoire dans un pays étranger, à l'étranger, vous pouvez bénéficier de différentes aides financières.

Comment financer votre mobilité ?

Merci de lire très attentivement les Guides de demandes de financement ci-dessous.

Guide de financement ETUDES

Guide de financement STAGES

Commencer mes démarches :

Portail de financement

A mon retour, le **formulaire 3 (Suivi de mobilité - Fin de séjour 2026/2027)** permet de recevoir 25% de l'aide financière **MOBI-CENTRE et ERASMUS+**.

Je dois le remplir le jour de mon départ ou **sous 30 jours** après mon retour en France. En cas de retard indépendant de ma volonté, je contacte immédiatement la DRI (financement-mobilite@univ-orleans.fr).

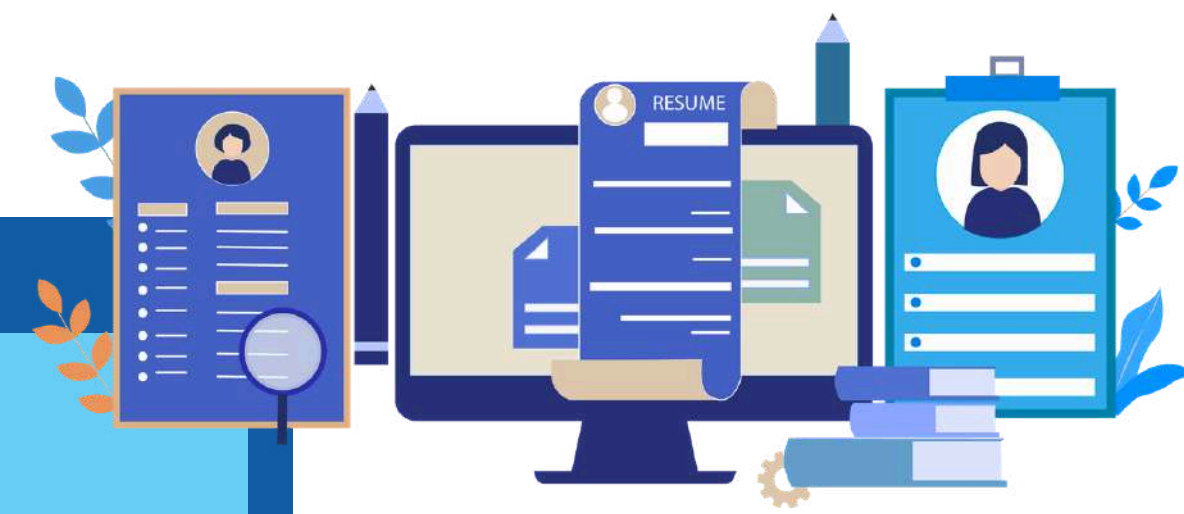
Accès en ligne via le site internet de l'Université d'Orléans :

Rubrique International/Partir à l'étranger/Aides financières =>
Portail de financement pour les mobilités 2026/2027
puis
2026/27 - 3 - Suivi de mobilité - Fin de séjour



Si je ne valide pas mon formulaire 3 dans les temps, je devrais rembourser la totalité des financements reçus !

DOCUMENTS pour le formulaire 3



- **ATTESTATION DE FIN DE SEJOUR** établie par l'entreprise d'accueil. Cette attestation doit indiquer la date **définitive** de début et de fin du stage.

Si besoin, un modèle vierge est disponible sur le site internet de l'Université d'Orléans (Rubrique International/Partir à l'étranger/Aides financières, en bas de page).



- Si **AMI** : Si je n'ai pas communiqué la notification d'attribution définitive de bourse sur critères sociaux du CROUS lors du formulaire 2, j'ai encore la possibilité de le faire au formulaire 3.



- Si **ERASMUS+** :
 - Si j'utilise un **transport vert** pour partir en mobilité (aller et retour) sur la plus grande partie du trajet (en km) : ticket/e-ticket (si train et bus) ou copie d'écran de la plateforme en ligne/attestation sur l'honneur (si covoiturage).

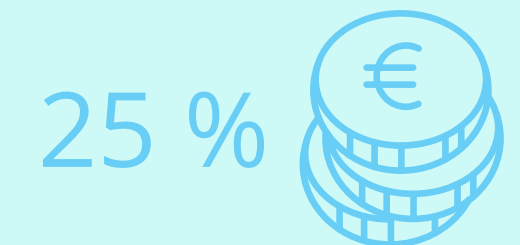


Une fois mon formulaire rempli, je n'oublie pas de **valider la demande** en appuyant sur



Je recevrai un mail de confirmation sur mon adresse étudiante.

Je recevrai alors **25 % de mon financement** dans un délais de quelques semaines après vérification et validation de ma demande.



Un souci technique sur le formulaire ?

J'envoie un mail à moveon@univ-orleans.fr

10

Après la mobilité

A mon retour en France, je n'oublie pas de communiquer :

RAPPORT DE MOBILITÉ

Pour les stages Erasmus+ : Je remplis le sondage en ligne que je reçois de *EU-CORPORATE-NOTIFICATION-SYSTEM@ec.europa.eu* sur ma boîte mail étudiante vers la fin de ma mobilité.



CHECK LIST

AVANT LA MOBILITE

- Faire relire votre CV en anglais
- Obtenir un stage
- Pour les apprentis : Faire ma demande de prise en charge OPCO auprès de mon référent mobilité CFA
- Contacter mon BRI ou service des stages ou relations entreprises internationales (Polytech)
- Passer un test de langue au **Centre de Langue** (UFR DEG du lundi au vendredi 12h00 - 14h30)
- Faire ma demande de passeport (hors espace Schengen)
- Faire ma convention de stage (ou de mobilité pour les apprentis)
- Consultez le site du Ministère des Affaires Etrangères (visa, ESTA, ETA, déclaration de résidence dans certains pays, zones de vigilance...)
- Enregistrer mon stage en ligne
- Compléter mon dossier auprès de l'entreprise
- Trouver un logement
- Faire ma demande de financement en ligne
- Faire ma demande de visa (hors UE)
- Prendre une assurance internationale (Pack Monde: assurance rapatriement, responsabilité civile vie privée et entreprise, complémentaire santé ou CEAM pour l'Europe)
- Contacter ma banque et me renseigner sur le plafond de retrait à l'étranger de votre carte de paiement
- Faire les vaccins nécessaires
- Acheter mes billets de transport
- Remplir mon contrat de mobilité (Erasmus+) et mon contrat pédagogique

PENDANT LA MOBILITE

- Faire signer mon attestation d'arrivée à mon entreprise
- Modifier mon contrat pédagogique (si nécessaire)
- Compléter ma demande de financement en ligne pour recevoir 75% de mes aides financières
- Faire signer mon attestation de fin de séjour le dernier jour de ma mobilité
- Préparer mon retour en France : Demande de bourse CROUS, trouver un logement, inscription à l'Université d'Orléans pour l'année qui suit ma mobilité

APRES LA MOBILITE

- Compléter ma demande de financement en ligne pour recevoir 25% de mes aides financières
- Remplir le rapport de mobilité et/ou sondage en ligne Erasmus+ (Europe)



FAQ

Pourquoi je n'ai toujours pas reçu le versement de mes aides financières ?

Il peut y avoir plusieurs raisons à cela :

- Le délai de paiement est de plusieurs semaines dès la réception de votre formulaire 2 complet et validé en ligne.
- Vous n'avez pas cliqué sur le bouton "Envoyer" dans votre formulaire en ligne.
- Vous avez fait une erreur de saisie dans votre formulaire en ligne (nom, adresse mail, RIB...)
- Il y a un problème avec les justificatifs que vous avez fournis

Merci de vérifier que vous n'êtes pas dans une de ces situations avant de contacter financement-mobilite@univ-orleans.fr

J'ai déjà reçu 12 mois de financement Erasmus+ lors d'une ancienne mobilité dans le même cursus. Puis-je bénéficier d'un autre financement ?

Oui, vous pouvez bénéficier de Mobi-Centre si vous remplissez les conditions requises.

Je souhaite faire un stage sur place à la suite d'un séjour d'étude. Comment faire ?

Vous devez suivre les démarches habituelles pour votre mobilité d'étude, enregistrer votre stage en ligne, faire une demande de financement pour votre stage et, si stage Europe, envoyer par courrier à votre BRI, votre contrat de mobilité Erasmus+.



Je souhaite diminuer la durée de ma mobilité, comment faire ?

Merci de prévenir le BRI / DRI et l'entreprise d'accueil. Le contrat pédagogique/OLA doit être modifié et l'attestation de fin de séjour doit bien indiquer les dates modifiées.

Attention : Si la mobilité n'est plus éligible (ex : - de 2 mois pour AMI et Erasmus+), voir avec le BRI/DRI concernant le financement. Si la raison de l'interruption est un cas de force majeure, la DRI peut demander un maintien du financement.

Je souhaite prolonger la durée de ma mobilité, comment faire ?

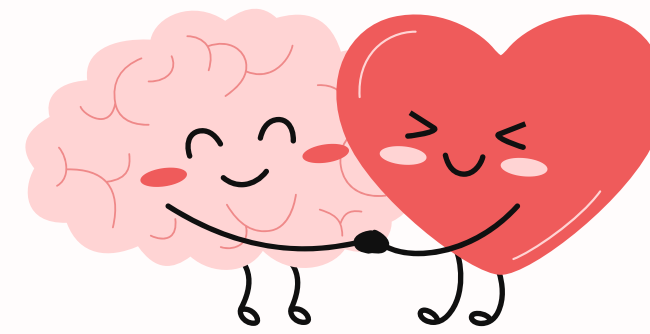
Merci de demander l'accord de votre BRI / DRI. L'attestation de fin de séjour doit bien indiquer les dates modifiées. La prolongation de vos aides financières dépendent des fonds restants. Assurez-vous de prolonger votre contrat pédagogique, votre logement, vos assurances, de vérifier la date de fin de votre visa et votre passeport.

Si je fais un stage dans une succursale d'une entreprise française, puis-je avoir des aides financières ?

Si les documents (convention de stage, contrat pédagogique, attestations...) sont au nom de la succursale, oui.

Si je fais un stage à temps partiel, est-ce que je peux recevoir une bourse ?

Je peux recevoir une bourse Mobi-Centre et AMI mais pas Erasmus+. **27**



Partir à l'étranger pour vivre de nouvelles expériences sans négliger sa santé mentale c'est important.

Pour informer et sensibiliser sur la question, les équipes d'Eurodesk ont lancé le guide "Time to mind".

C'est le guide pour prendre soin de votre santé mentale à l'étranger : le choc culturel, les émotions ressenties à l'arrivée, préparer son retour, etc. Retrouvez leurs meilleurs conseils pour vivre votre séjour à l'étranger sereinement.

Télécharger le guide :

